



Q-DBM

(Q-DAS Base de Données)

Version: 1 / Mai 2009

© Copyright 2009

Q-DAS[®] France
38 rue de la Station
FR- 95130 Franconville

Tel.: +33 1 34 37 34 90
Fax: +33 1 72 70 37 67
E-Mail: q-das@q-das.fr
Internet: <http://www.q-das.fr>

Hotline:
Tel.: +33 1 34 37 34 90
Fax: +33 1 72 70 37 67
E-Mail: hotline@q-das.fr

Préface

Merci pour votre confiance en notre logiciel. Ce manuel vous aide à devenir rapidement mis au courant des principales caractéristiques de ce logiciel. Plus de renseignements sont disponibles dans l'aide en ligne et sur notre site Internet <http://q-das.com> dans la rubrique Téléchargement. Nous souhaitons que votre travail avec les produits Q-DAS® soit un vrai succès.

Note:

Q-DAS® offre des sessions de formation concernant le produit. Nous aurions le plaisir de vous envoyer des informations détaillées sur le contenu. Vous pouvez trouver aussi d'autres informations sur nos programmes de formations sur :

http://q-das.com/Seminars/Product_training.htm

De plus, nous vous ferons parvenir sur demande un devis pour un programme de formation ou une prestation de service sur site personnalisés. Pour une auto-formation, nous vous recommandons d'acheter nos livres sur les références statistiques.

Droits légaux et garantie

Tous les droits liés à la documentation technique et aux programmes logiciels appartiennent à Q-DAS® GmbH & Co.KG. Les informations contenues dans ce document ou le programme d'aide peuvent être changées à tout moment et sans notification. Q-DAS® GmbH & Co.KG ne prend aucun engagement avec ce document.

La loi qui régit l'achat des licences de logiciel et de manuel autorise l'utilisation des programmes en fonction du nombre de licences. Les copies peuvent seulement être utilisées dans le cas de sauvegarde à des fins personnelles pour éviter les pertes de données. Quiconque copie ces données à des fins autres que personnel encourra des poursuites judiciaires.

Limitation de la garantie

L'exactitude du contenu de ce manuel n'est pas garantie. En dépit de tous nos efforts, des erreurs peuvent subsister et nous vous remercions de nous les notifier.

Table des Matières

Préface	3
Droits légaux et garantie	3
Table des Matières	4
1 Introduction	6
1.1 Pourquoi Base De Données?	6
1.2 Bases de données supportées	6
2 Lecture depuis la base de données	7
2.1 Vue d'ensemble	7
2.2 Sélection pièces	8
2.2.1 Affichage des champs de domaine pièce	8
2.2.2 Sélection valeurs pièces	9
2.2.3 Sélectionner valeurs pour toutes les pièces.....	9
2.2.4 Selection Automatique.....	10
2.2.5 Sélectionner la période.....	11
2.2.6 Options pour sélections pièces.....	12
2.2.6.1 Options - Field Selection	12
2.2.6.2 Options – Charger.....	14
2.2.6.3 Options – Charger (Caractéristiques).....	16
2.2.6.4 Options - tri	19
2.2.6.5 Options - Filtre	21
2.2.7 Effacer pièce	22
2.2.8 Editer champs pièces	22
2.2.9 Copier la gamme	22
2.2.10 Enregistrer les pièces dans le fichier	23
2.3 Sélection Caractéristique	24
2.4 Selection Filtre.....	25
2.4.1 Filtre Simple	25
2.4.2 Filtre Rapide.....	26
2.4.2.1 Placer Support	28
2.4.2.2 Champs vide	29
2.4.2.3 Enregistrer un filtre complexe.....	29
2.4.2.4 Enlever Filter.....	29
2.4.2.5 Enregistrer les paramètres	30
2.4.3 Filtre Complexe	30
2.4.3.1 Création de nouveaux filters complexes.....	30

2.4.3.2	Utilisation de filtre complexe.....	33
2.4.4	Requêtes.....	35
2.4.5	Créer une nouvelle requête.....	35
2.4.6	Editer la sélection existante.....	37
2.4.6.1	Renommer sélection.....	37
2.4.6.2	Options requêtes.....	38
2.4.7	Supprimer requête et filtre rapide d'un autre utilisateur.....	39
2.5	Exportation ou Importation de filtres et requêtes.....	39
3	Synchronisation de la base e données.....	40
3.1	Pré-condition Général.....	40
3.2	Configuration de la synchronisation de la base de données ..	41
3.3	Démarrer manuellement la synchronisation de la BDD.....	43
3.4	Synchronisation Automatique de la BDD	43
4	Index.....	44

1 Introduction

Au lieu de travailler avec des fichiers, la base de données offre une multitude d'options de filtrage de sélection. En raison des options de stockage existant ou des filtres simples et des sélections complètes, un travail facile et transparent avec la base de données est possible même sans connaissance de base de données détaillée. Nous offrons aux utilisateurs Key-user et les administrateurs des cours de formation pour la nouvelle collection de connaissances de base de données.

1.1 Pourquoi Base De Données?

Une base de données offre des avantages essentiels pour l'utilisateur. Ces avantages sont parmi d'autres choses :

- Centralisation de données
- sélection de données rapide
- enregistrement des filtres de sélection
- sécurité des informations
- sauvegarde centrale
- structuration automatique du stockage de données
- banc d'essai facilité par sélections ciblées

1.2 Bases de données supportées



Les systèmes de base de données suivants sont soutenus par le logiciel standard

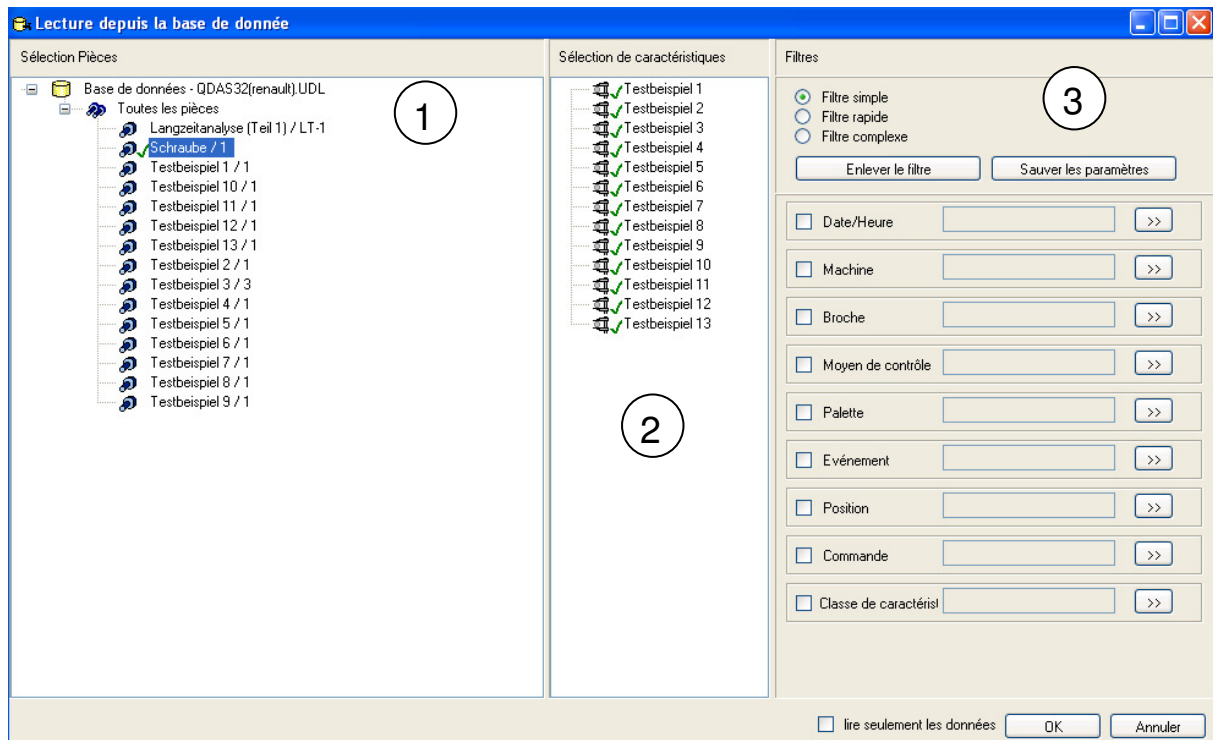
- Access
- Oracle
- Microsoft SQL Server
- contactez Q-DAS[®] pour d'autres systèmes de base de données

Recommandant d'avoir une installation de connexion base de données par Q-DAS[®] pour tous les systèmes de base de données à part la base de données Access

2 Lecture depuis la base de données

2.1 Vue d'ensemble

Ouvrez la fenêtre “lecture depuis la base de données” en cliquant sur l’icône  ou “ filtre rapide “ en cliquant sur l’icône  ou avec la fonction du menu (Fichier / lecture depuis la base de données)



L'interface utilisateur pour la sélection depuis la base de données est la même pour tous les systèmes de base de données, elle est divisée en trois parties

- 1 Sélection pièce
- 2 Sélection caractéristique
- 3 Sélection filtre

Trois types de filtres sont disponibles :

- Filtre simple (Pour une sélection après données additionnelles)
- Filtre rapide (Pour une sélection ET / Ou)
- Filtre Complexe (Pour une sélection par conditions de filtrage graphiquement conçue et logiquement liées)

2.2 Sélection pièces

Le niveau de pièces et la hiérarchie la plus haute dans la base de données. Les caractéristiques sont subalternes à la pièce. Les caractéristiques contiennent de l'autre côté des valeurs de mesure et les données additionnelles des pièces mesurées. On vous donne l'option pour activer des pièces seules dans l'arborescence montrée de pièces. De multiples pièces peuvent être marquées comme un bloc en maintenant l'appui sur la touche **Ctrl** ainsi que les pièces choisies. De l'an par

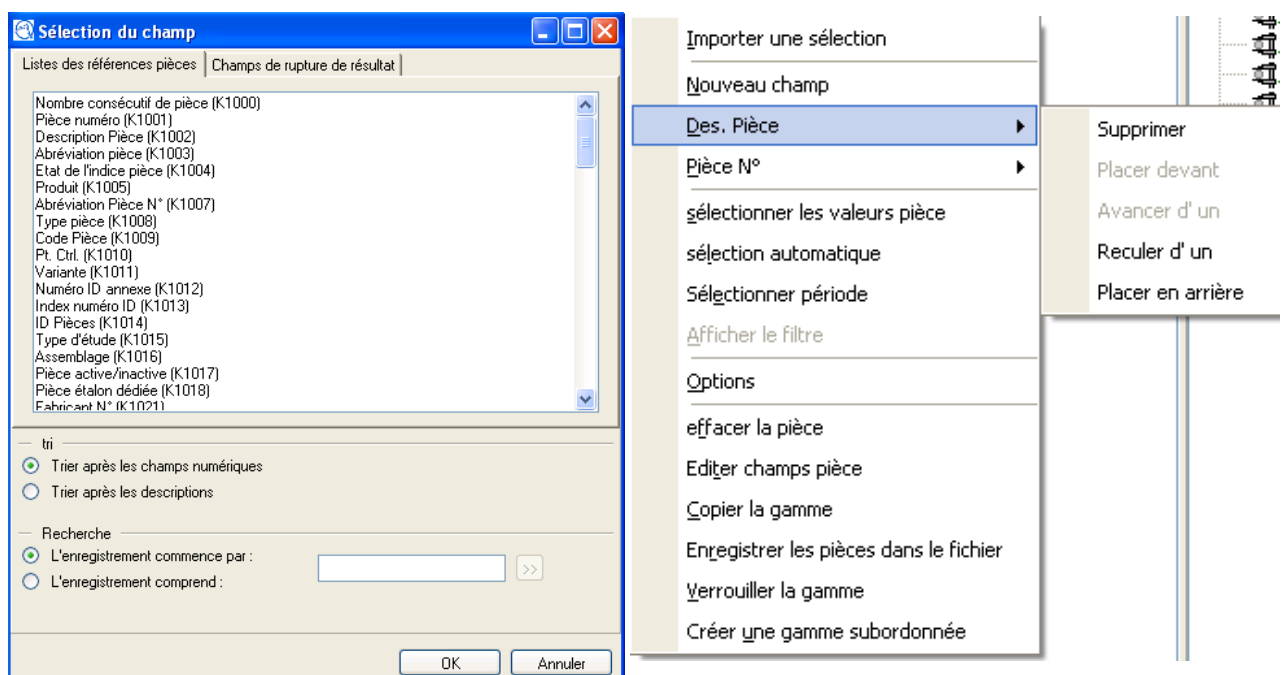
2.2.1 Affichage des champs de domaine pièce

Des informations sur les pièces peuvent être affichées dans la partie sélection pièces). Pour cela cliquez s'il vous plaît sur le bouton droit de la souris dans la pièce de sélection de pièces depuis "Lecture depuis la Base De Données" la fenêtre de mort et choisissez la fonction " Nouveau champ". La fenêtre "La sélection de champs" s'ouvre dans laquelle tous les champs de pièces disponibles sont inscrits.

Vous pouvez maintenant ajouter les informations pièces à la pièce sélectionnée par " Glisser-déposer". L'ordre d'affichage des informations de pièces choisies peut être changé en faisant un clic de souris juste sur la fenêtre de sélection de pièces. Choisissez les informations voulus dans le menu puis appuyez sur la touche ok.

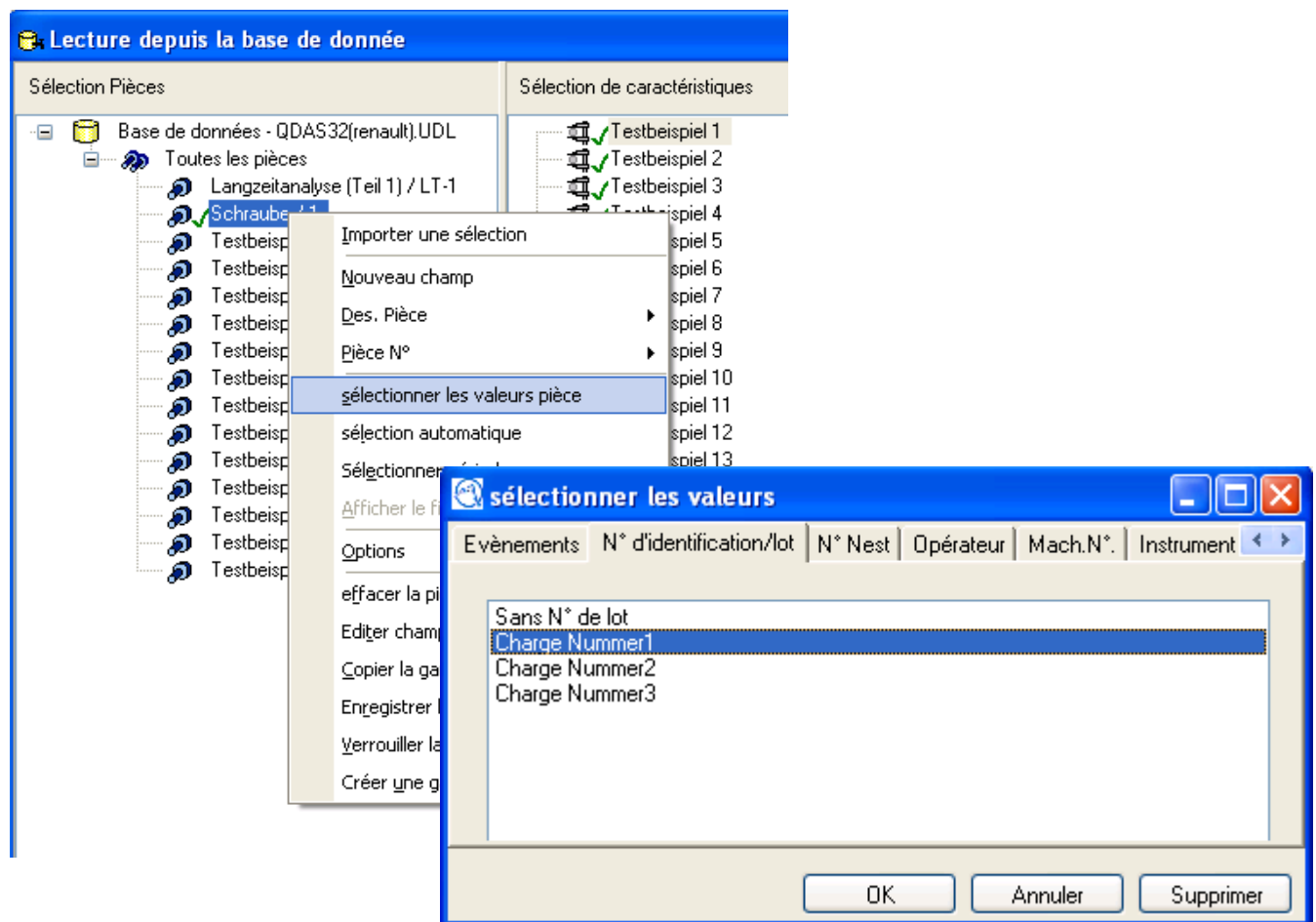
Vous avez l'option pour cacher les informations de nouveau en utilisant la fonction "supprimer "

La liste de sélection de pièces affichées est toujours triée en partant du premier K-Field



2.2.2 Sélection valeurs pièces

On vous donne l'option pour choisir des valeurs particulières pour des données additionnelles, comme le numéro de lot, les événements, le numéro de cavité ou le temps, en cliquant sur une pièce dans la liste de sélection de pièce avec le bouton droit de la souris juste et choisissant la fonction "Sélectionner les valeurs pièces". En choisissant plusieurs critères, les critères sont logiquement connectés avec une relation ET-Logique. Cela signifie, toutes les données additionnelles demandées doivent s'appliquer.



2.2.3 Sélectionner valeurs pour toutes les pièces

Semblable à la fonction 'sélection valeurs pièces', il est aussi possible de créer un filtre complexe pour toutes les données sur le niveau de valeurs.

De plus, il est aussi possible d'utiliser cette fonction pour filtrer des pièces et les caractéristiques qui ne contiennent pas de valeurs correspondant aux critères de filtre.

2.2.4 Selection Automatique

Vous pouvez accomplir une sélection automatique en cliquant sur une pièce dans la sélection de pièce avec le bouton droit de la souris. Dans ce contexte, 'Automatique' signifie que l'utilisateur ne doit pas connaître tous les critères simples (comme par exemple la machine / Numéro de cavité qui ont fait partie de la production de cette pièce). Toutes les données sont automatiquement divisées selon les critères choisis. Un nouveau 'pseudo' –caractéristique est crée pour chaque critère.

Par exemple : si vous définissez le numéro de lot comme le premier critère, vous pouvez faire séparer vos données automatiquement dans des caractéristiques différentes selon les 3 lots qui sont contenus dans "le Test 1".

Les valeurs sans numéro de lot sont affichées comme une caractéristique séparée sans numéro de lot. Si vous faites une nouvelle (sélection automatique) et vous ajoutez cette fois-ci un deuxième critère, les lots seuls sont divisés encore une fois. Utilisant "le Test 1" vous pouvez, par exemple, choisir automatiquement après "Num Lot." Sur le premier niveau et après "minute" sur le deuxième niveau.

The screenshot displays the 'sélection automatique' window with the following configuration:

- Critère d'allocation:**
 - 1er Niveau: N° d'identification/lot
 - 2ème Niveau: minute
 - 3ème Niveau: (empty)
- Tri des noeuds subdivisés:**
 - 1er Niveau: Tri par ordre croissant
 - 2ème Niveau: Tri par ordre croissant
 - 3ème Niveau: (empty)

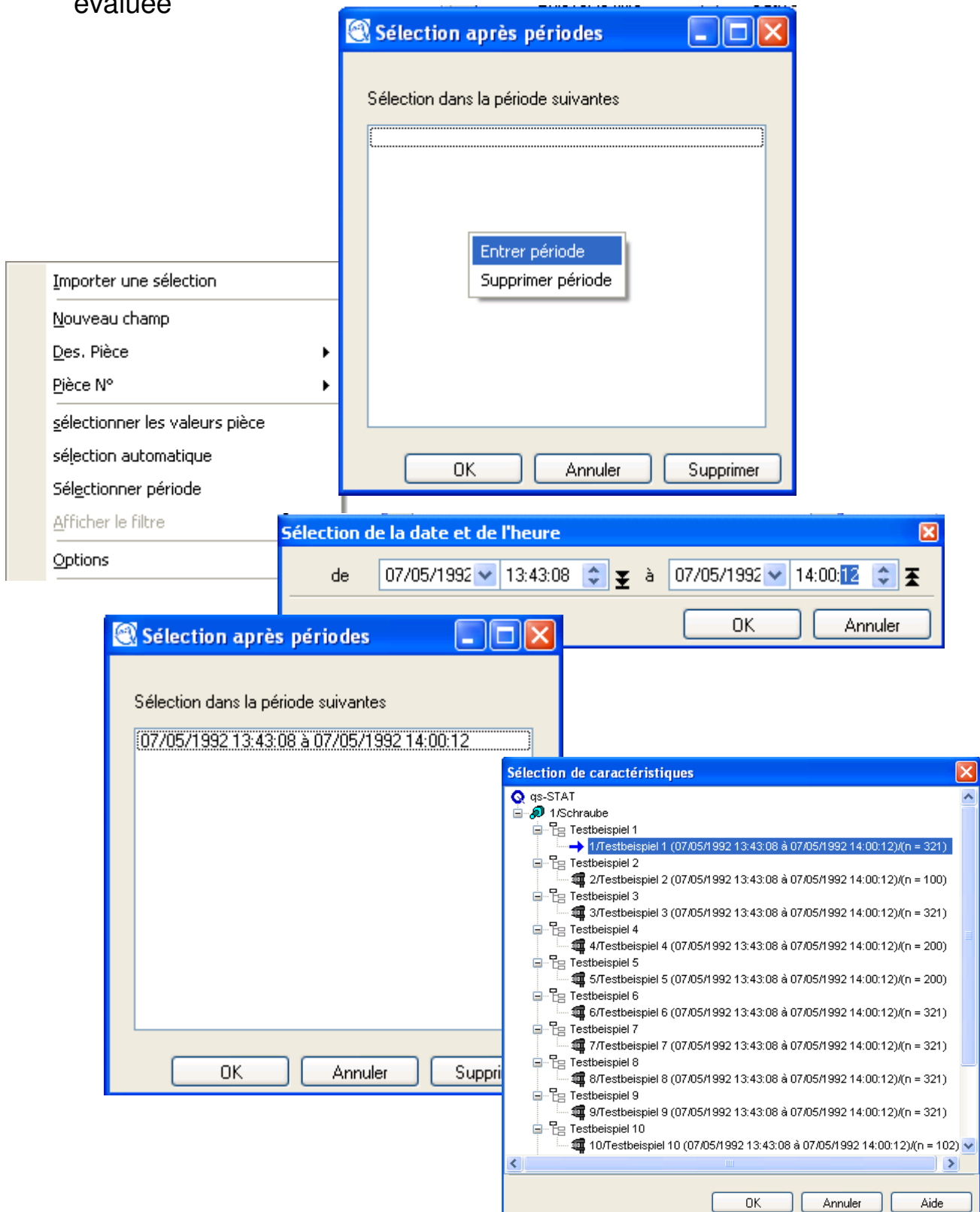
Below the configuration, a 'Lecture depuis la base de donnée' window shows a tree view of 'Sélection Pièces' and 'Sélection de caractéristiques'. A red arrow points from the 'sélection automatique' menu item in the tree to the 'Tri des noeuds subdivisés' dropdown menu.

The 'Characteristics selection' window shows the resulting data structure:

- qs-STAT
 - 1/Testbeispiel 1
 - Länge (Bsp 1.1)
 - Länge (Bsp 1.1) (without batch no.)
 - 1.1.Länge (Bsp 1.1) (without batch no.) (13:45)(n = 10)
 - 1.1.Länge (Bsp 1.1) (without batch no.) (13:46)(n = 0)
 - 1.1.Länge (Bsp 1.1) (without batch no.) (13:47)(n = 24)
 - 1.1.Länge (Bsp 1.1) (without batch no.) (13:48)(n = 5)
 - 1.1.Länge (Bsp 1.1) (without batch no.) (13:49)(n = 19)
 - 1.1.Länge (Bsp 1.1) (without batch no.) (13:50)(n = 5)
 - 1.1.Länge (Bsp 1.1) (without batch no.) (13:51)(n = 28)

2.2.5 Sélectionner la période

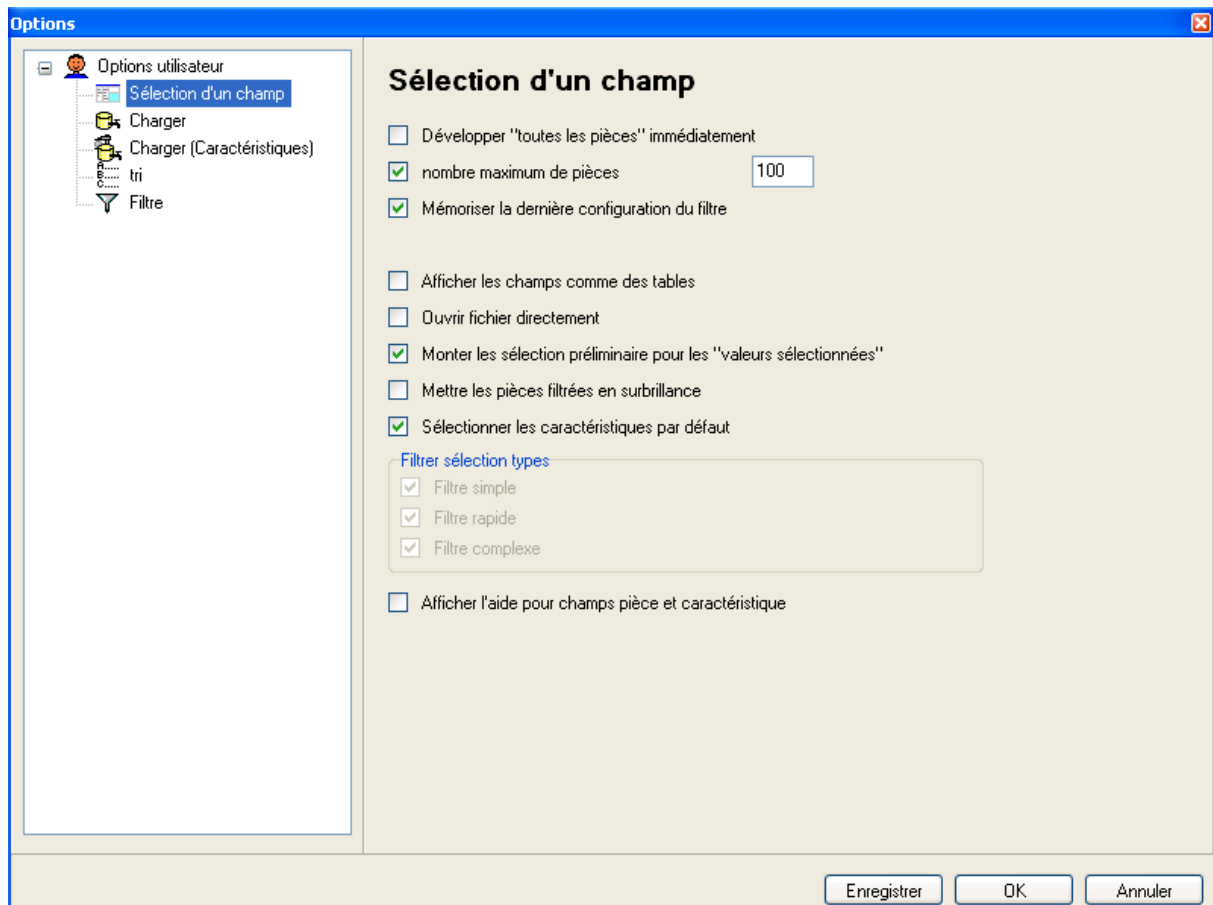
Vous avez l'option pour choisir par des périodes définissables en faisant un clic droit avec la souris sur une pièce dans la fenêtre de sélection pièces. Selon le numéro de période, chaque caractéristique de la pièce choisie sera séparée dans des sous caractéristiques et en conséquence évaluée



2.2.6 Options pour sélections pièces

Un autre paramétrage peut être pris en compte dans le menu option depuis « lecture depuis la base de données ». Vous pouvez ouvrir cette fenêtre avec un click droit de la souris.

2.2.6.1 Options - Field Selection



- Développer 'toutes' les pièces immédiatement:**
 Options cause une ouverture d'instant de l'arborescence de pièce dans la sélection le numéro de pièce et la demande d'application immédiate de filtre particulier.
- Nombre maximum de pièces:**
 Avec cette option, vous pouvez définir d'avance le nombre maximum de pièces qui seront montrées dans l'arborescence de pièce.
- Takeover last filter configuration:**
 L'activation de cette option permet la sauvegarde provisoire du dernier filtre appliqué. Après une nouvelle ouverture de l'option

'lecture depuis la base de données' le dernier filtre sera actif de nouveau avec cette option.

- **Afficher les champs comme des tables:**
Avec cette option activée, les pièces et les champs de pièces correspondants seront affichés comme une table dans la fenêtre de sélection pièces.
- **Ouvrir fichier directement:**
Si cette option est activée et vous lisez depuis la base de données utilisant "le filtre rapide" et un filtre précédemment défini et, l'option de la "Lecture depuis la base de données" n'apparaîtra pas. Le jeu de données qui correspond aux conditions du filtre choisi est ouvert directement.
- **Monter les sélections préliminaires pour les "valeurs sélectionnées":**
Cette option s'applique à la fonction 'sélection valeurs pièces' et crée une prévisualisation des données additionnelles qui sont disponible dans le jeu de données actuellement marqué. Pour des très grands jeux de données, l'ouverture de la fenêtre 'sélection valeurs pièces' peut prendre quelques minutes, si cette option est activée.
- **Mettre les pièces filtrées en surbrillance :**
En utilisant un filtre, toutes les pièces faisant appel au critère du filtre seront choisies automatiquement et peuvent être chargées directement avec le bouton "OK".
- **Sélectionner les caractéristiques par défaut:**
Toutes les caractéristiques sont présélectionnées pour être chargées quand cette option est cochée.

2.2.6.2 Options – Charger

Charger

lire seulement les données
 "Data read-only" as standard, possibilité de décocher

Créer variations (2 pièces)

groupe de références pièces Champs Clé (Pièces)
Champs Clé (Caractéristiques)

Trier les valeurs de mesure toutes pièces confondues

Grouper caractéristiques

Ne combinez pas les caractéristiques

Ouvrir automatiquement toutes les gammes subordonnées et les concaténer

Les données seront chargées par un double clic sur la pièce

Liste de champ réduit
 Standard

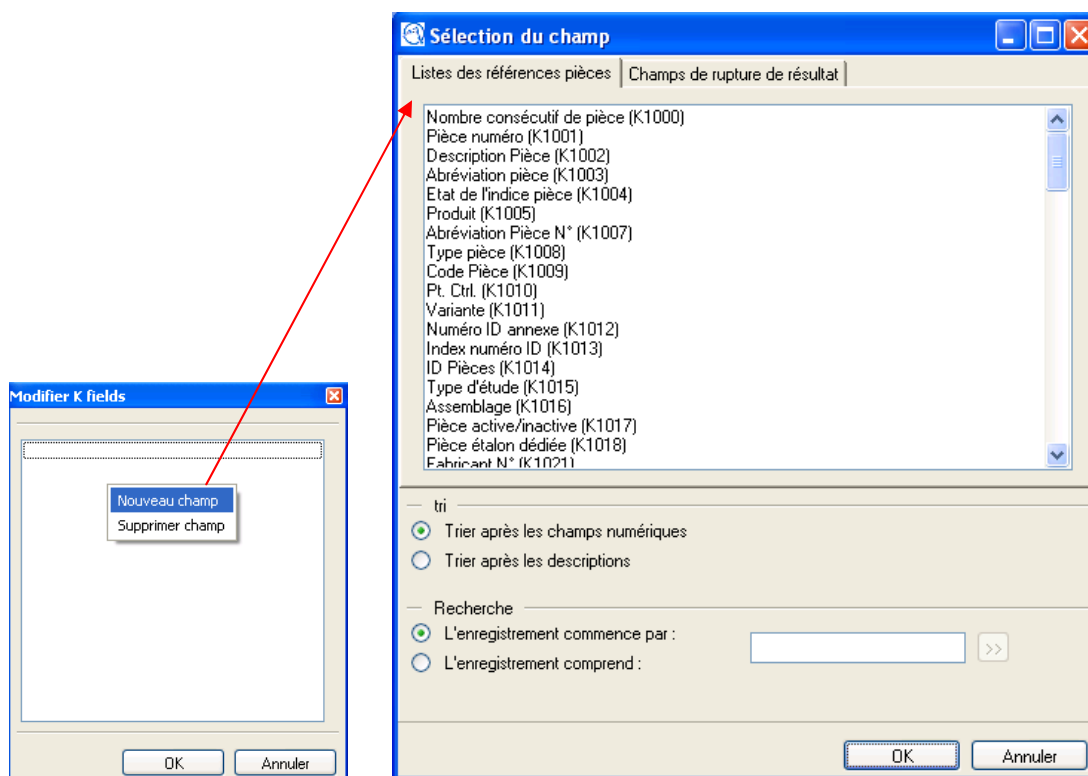
- Lire seulement les données**
 Choisissez cette option pour vous assurer que les données ne seront pas changées ou supprimées accidentellement. Vous pouvez toujours évaluer vos données sans limitation. Si le Database-Upload pourrait avoir accès aux mêmes données en même temps, choisissez s'il vous plaît cette option. Si la case à cocher 'lit les données seulement' n'est pas activées et une certaine pièce dans la base de données est ouverte, Database-Upload ne peut pas enregistrer les données à cette pièce.
- "Data read-only" as standard, possibilité de décocher**
 Si cette option est active. L'option 'lecture données seulement' dans 'lecture depuis la base de données est toujours activée
- Créer variation (2 pièces)**
 Choisissez cette option pour évaluer les variations de toutes les caractéristiques de deux pièces. Un tiers des pièces sont créés automatiquement avec le même nombre de caractéristiques. Les valeurs de mesure des nouvelles caractéristiques consisteront alors en déviation en mesure des deux pièces originales.
- Groupe de référence pièces :**
 Dans la sélection de pièces, il y a parfois plusieurs jeux de données contenant les valeurs de mesure de la même pièce. Par exemple, ils peuvent avoir été enregistrés dans la base de données selon la chaîne de production. Dans ce cas, vous pouvez

grouper ces pièces pour une évaluation complète en vérifiant cette option et chargeant les pièces respectives ensemble (dans la partie de sélection de pièces depuis la fenêtre "Lecture depuis la Base de données", utilisez le SHIFT ou CTRL pour sélectionner plusieurs pièces au même. Quand les données sont chargées, les caractéristiques de toutes les pièces sont alors fusionnées dans une partie.

- **K-field**

Cliquez sur le bouton 'Champ clé (Pièces) pour spécifier les K-Field identifieront la même pièce/caractéristique. Si vous ne choisissez pas de champ clef pour des pièces, vous serez incités pour une pièce en chargeant les données de la base de données. Les données d'en-tête de votre pièce choisie sont reprises et utilisées pour les pièces fusionnées.

Pour définir des champs clé. Cliquez sur un des deux boutons Champs clé (Pièces) ou Champs clé (Caractéristiques). Utilisez le bouton droit de la souris pour ajouter ou supprimer de nouveaux K-Field.

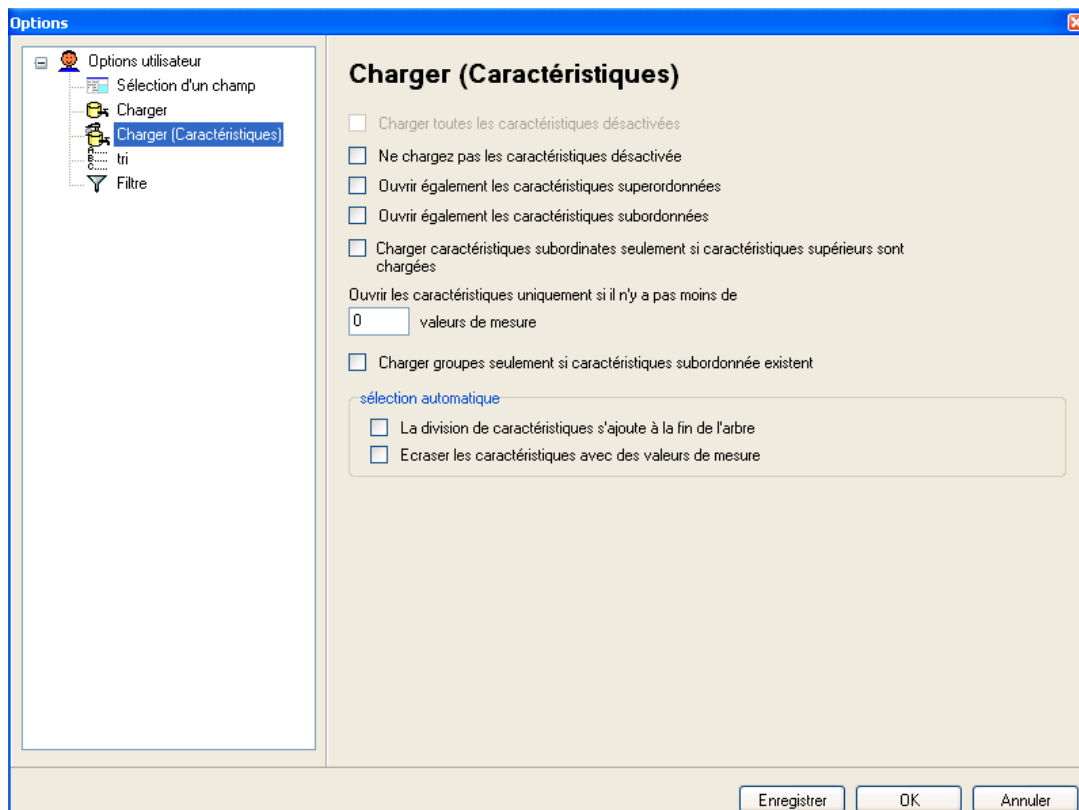


- **Trier les valeurs de mesure toutes pièces confondues**

Si cette option est activées et les paramètres de tri sont ajustées, les caractéristiques sont groupées d'abord et triées ensuite. Sans ajuster les paramètres de Tri, chaque caractéristique est triée individuellement. Alors, les valeurs de mesure des caractéristiques différentes sont ajoutées l'un après l'autre.

- **Grouper caractéristiques**
Au lieu d'utiliser les K-fields, vous pouvez combiner des caractéristiques. Vous pouvez seulement choisir une des deux options suivantes. Si vous choisissez une d'entre eux, il mettra hors service le bouton champs Clé
- **Fusionner toutes les caractéristiques**
Toutes les caractéristiques sont fusionnées dans une caractéristique utilisant les données d'en-tête de la première caractéristique.
- **Ne combinez pas les caractéristiques**
Les caractéristiques ne sont pas combinées. Ils sont juste réparties à la caractéristique respective et inscrits au-dessous de la pièce individuellement. Exemple : Il y a 5 pièces avec 10 caractéristiques chacune. Ces pièces transforment en une pièce avec 50 caractéristiques (indépendantes de description caractéristique).
- **Les données seront chargées par un double clic sur la pièce**
Sélection rapide en double cliquant sur une pièce.

2.2.6.3 Options – Charger (Caractéristiques)

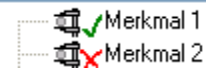


- **Charger toutes les caractéristiques désactivées**

Pour permettre le chargement de toutes les caractéristiques désactivées, cliquez sur le menu d'Options et choisissez paramètres Système et des Bases de données. Seulement l'administrateur peut vérifier ou non vérifier cette option dans cette fenêtre.

- **Ne chargez pas les caractéristiques désactivées**

Toutes les caractéristiques désactivées ne seront pas chargées.



- **Ouvrir également les caractéristiques superordonnées**

Choisissez cette option pour charger des caractéristiques superordonnée, aussi. Par exemple, si vous utilisez un filtre qui fournit les positions X et les positions Y d'une tolérance positionnelle en conséquence. Si l'option est vérifiée, la superordonnée des vraies caractéristiques de position seront chargées complément aux deux caractéristiques composantes positionnelles.

- **Ouvrir également les caractéristiques superordonnées**

Choisissez cette option pour charger des caractéristiques subalternes, aussi. Pa exemple, vous utilisez un filtre qui fournit la caractéristique positionnelle à la superordonnée comme le seul résultat, le subalterne X et les composants Y des vraies positions seront chargés aussi.

- **Charger caractéristiques subordinates seulement si caractéristiques supérieurs sont chargées**

Choisissez cette option pour charger des caractéristiques subalternes seulement si les caractéristiques de superordonnée correspondantes sont chargées.

- **Ouvrir les caractéristiques uniquement s'il n y a pas moins de valeurs de mesures**

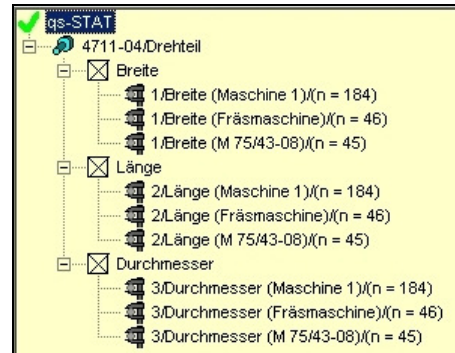
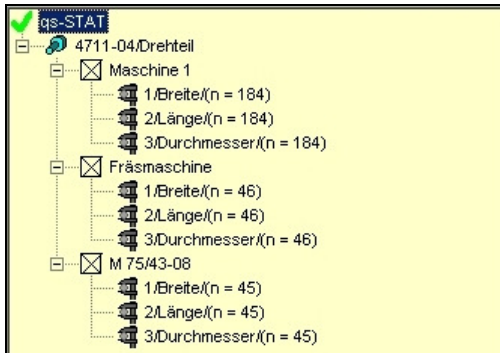
Choisissez cette option pour définir un nombre minimum de valeurs de mesure. S'il y a moins de valeurs de mesure que le nombre minimal défini exigé, la caractéristique ne sera pas du tout chargée de la base de données.

- **Charger groupes seulement si caractéristiques subordonnées existent**

Si vous cochez la case lecture seulement si caractéristiques subordonnées existe, seulement les caractéristiques subordonnées seront chargées

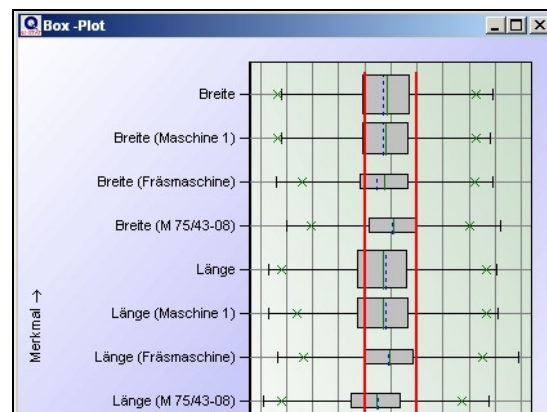
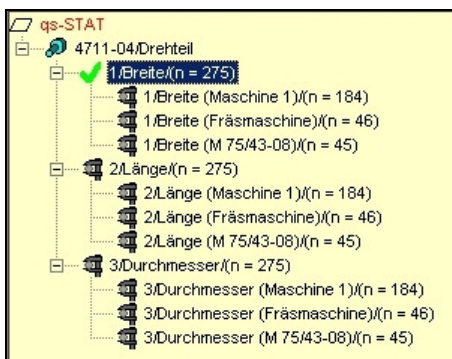
- **La division de caractéristiques s'ajoute à la fin de l'arbre**

Si vous choisissez une des deux options sous la sélection Automatique, toutes les caractéristiques sont inscrites au niveau le plus bas de la liste Pièces / de Caractéristiques, comme vous pouvez voir dans l'image gauche ci-dessous. L'élément de groupe au sommet de chaque groupe représente le critère d'assignation. L'image juste montre le triage de caractéristique sans utiliser cette option de sélection Automatique. L'élément de groupe au sommet de chaque groupe est la caractéristique avec les critères respectifs.

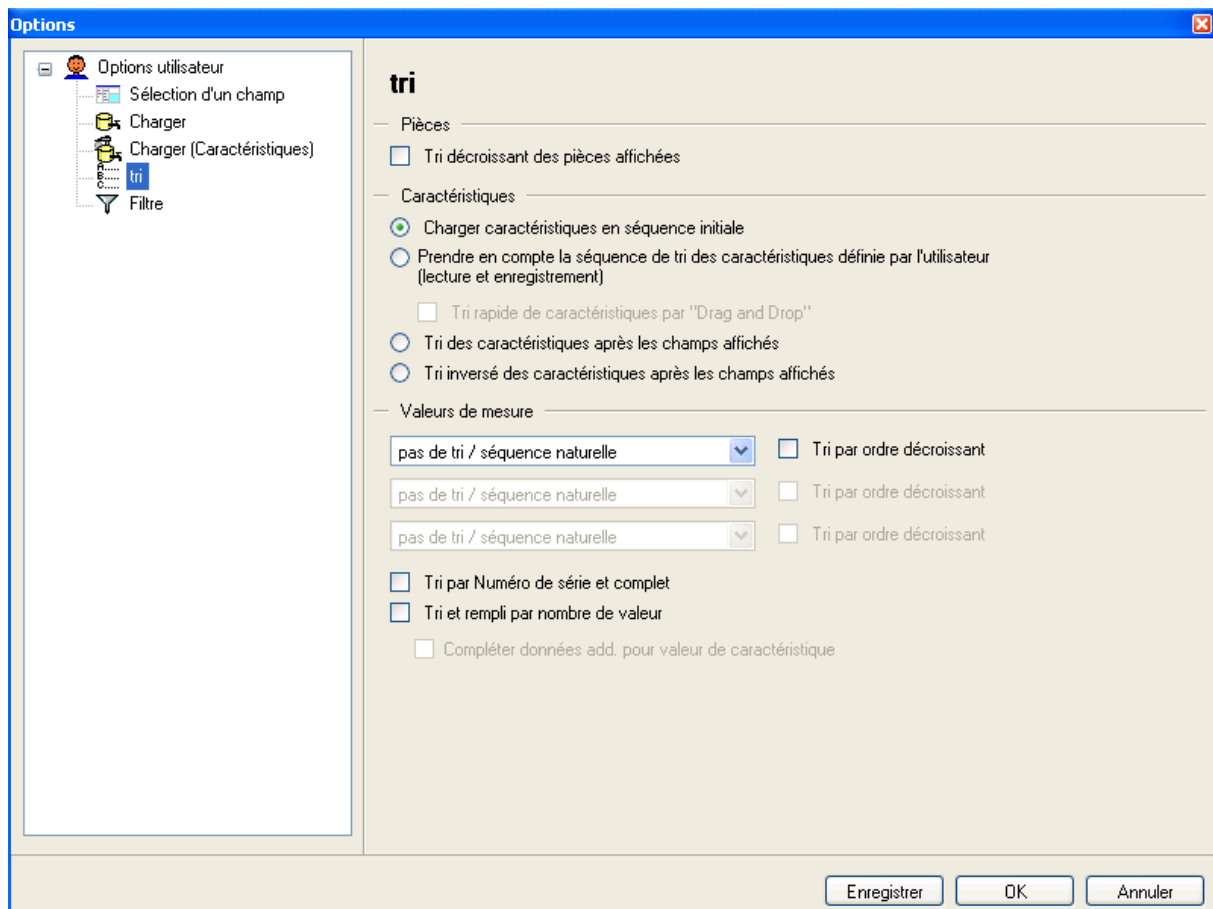


- **Superordinate caractéristique avec les valeurs de mesure**

This option refers to the *Automatic selection* only. If this option is selected, the superordinate characteristics will contain all measurement values, and can also be used for evaluations (see example). Without checking the *Superordinate characteristics with measurement values* box, the superordinate characteristics are only used to create groups.



2.2.6.4 Options - tri



- Tri décroissant des pièces affichées**
 Choisissez cette option pour trier la liste des pièces dans la sélection de Pièces alphabétiquement, mais dans l'ordre descendant. Les pièces seront triées vers le bas par des informations montrées dans la première colonne.
- Charger caractéristiques en séquence initiale**
 Choisissez ce bouton pour garder l'ordre original des caractéristiques. Vous pouvez manuellement changer l'ordre des caractéristiques dans la liste Pièces / Caractéristiques mais ces changements ne seront pas enregistrés.
- Prendre en compte la séquence de tri des caractéristiques définie par l'utilisateur (lecture et enregistrement)**
 Cochez cette option pour enregistrer les changements à l'ordre des caractéristiques dans la liste pièces / caractéristiques faite par l'utilisateur. Dès lors la nouvelle liste est valable.
 Choisissez le triage Rapide de caractéristiques par "le Glisser-déposer" dans le complément pour changer l'ordre des caractéristiques directement dans la fenêtre Lecture depuis la base de données. Cliquez sur la sélection de Caractéristiques et puis sur

la fonctionnalité de glisser-déposer pour changer l'ordre caractéristique.

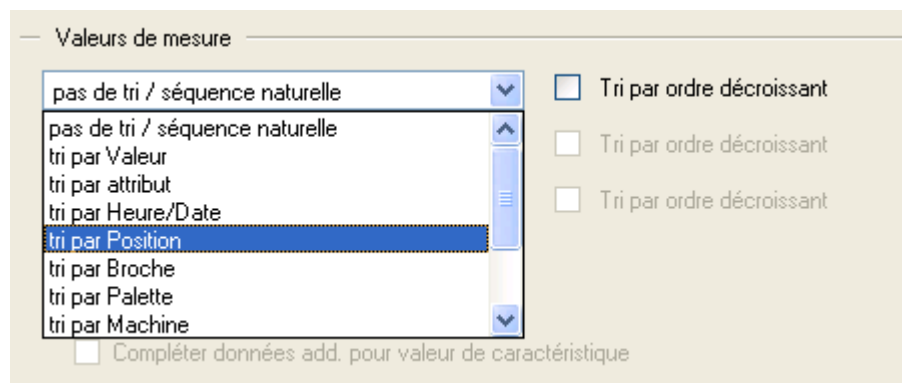
- **Tri des caractéristiques après les champs affichés**

Choisissez cette option pour afficher et charger la liste des caractéristiques dans la sélection de caractéristiques a trié en ordre croissant par les informations montrées dans la première colonne.

- **Tri inversé des caractéristiques après les champs affichés**

Choisissez cette option pour trier la liste des caractéristiques dans la sélection de Caractéristiques dans l'ordre descendant par les informations montrées dans la première colonne. Les caractéristiques seront aussi chargées dans cet ordre.

- **Valeurs de mesure**



Vous pouvez charger des valeurs de mesure dans un ordre différent qu'ils ont été enregistrés. À cet égard, vous pouvez utiliser un système de triage à trois étapes maximal arrangeant les valeurs de mesure selon leurs données supplémentaires enregistrées.

- **Tri par Numéro de série et complet**

Si vous avez entré un numéro de série de la pièce correspondante dans le champ de données 'batch' vous pouvez utiliser cette option pour trier les valeurs de mesure en ordre croissant par le numéro de série et remplir des numéraux de série manquant des champs vides. Cela pourrait être utile, par exemple, si pas toutes les caractéristiques sont toujours mesurées, mais vous voulait toujours garder la référence des valeurs mesurées à la pièce mesurée.

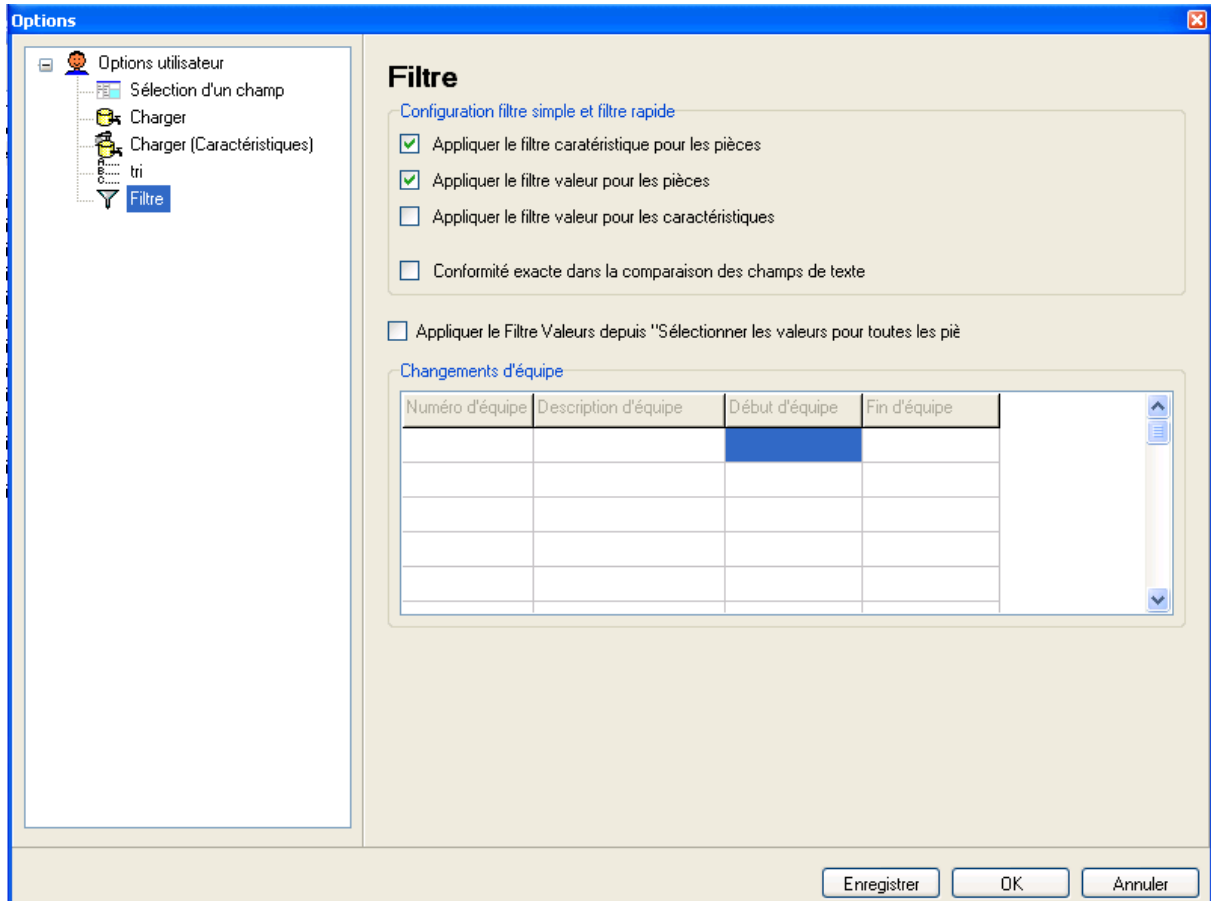
Remarquez s'il vous plait que cette option peut ralentir l'exécution, la performance en chargeant des données.

- **Tri par nombre de valeur**

Dans la connection avec option 'mesure pièce' dans l'Upload, les valeurs seront chargés en ce qui concerne la mesure de pièce individuelle.

Remarquez s'il vous plait que cette option peut ralentir l'exécution, la performance en chargeant des données.

2.2.6.5 Options - Filtre



- **Appliquer le filtre caractéristique pour les pièces (affecte seulement le filtre simple et le filtre rapide) :**
L'activation de cette option affecte seulement les pièces contenant des caractéristiques se conformant aux conditions de filtre pour être affiché dans la fenêtre de sélection de pièce.
- **Appliquer le filtre valeur pour les pièces (affecte seulement le filtre simple et le filtre rapide) :**
- **Appliquer le filtre valeur pour les caractéristiques (affects simple and Quick filter only):**
Les mêmes critères que décrit sous "Application de filtre de valeurs aux pièces" est valable pour cette option aussi.
- **Conformité exacte dans la comparaison des champs de texte:**
Cette option a une influence sur le comportement du filtre Rapide. Si cette fonctionnalité est activée, le contenu des champs des jeux de données est comparé avec le critère de filtre s'ils sont

identiques. Par exemple si l'option "la conformité Exacte dans la comparaison de champs texte" n'est pas activée, la même condition de filtre "le numéro (nombre) de pièce = 1" montrera toutes les pièces qui contiennent "un 1" dans la pièce comportant le champ de domaine. Cela signifie qu'une pièce avec, par exemple, le numéro "21" de pièce sera affiché aussi.

- **Appliquer le filtre valeurs depuis 'Sélectionner les valeurs pour toutes les pièces' :**

La fonction 'sélection valeurs pour toutes les pièces' est disponible quand on fait un clique droit de souris sur la fonction 'lecture depuis la base de données'. le filtre peut aussi être utilisé pour pré filtré toutes les pièces et les caractéristiques qui ne contiennent pas de données correspondant aux critères de filtre choisis.

- **Shifts:**

2.2.7 Effacer pièce

Cette fonction est disponible après avoir fais la sélection de pièce depuis la base données, puis un clique droit de la souris puis effacer pièce.

Toutes les caractéristiques et les valeurs de mesure de cette pièce seront aussi supprimées!!

2.2.8 Editer champs pièces

Dans la sélection de pièces, un clic avec le bouton droit sur une des pièces montrées ouvre un menu contextuel. Cliquez sur l'option éditer champs pièces pour éditer des informations de pièces montrées dans la sélection de pièces.

2.2.9 Copier la gamme

Un clic avec le bouton droit sur la pièce respective ouvre un menu contextuel. Le clic copier la gamme planifie de créer une copie de plan existant. Les informations de pièces montrées dans la sélection de pièces peuvent être changées pour le nouveau plan de test. Vous pouvez activer Aussi l'option de valeurs de copie pour copier toutes les valeurs de mesure enregistrer avec le plan source de test au plan cible de test.

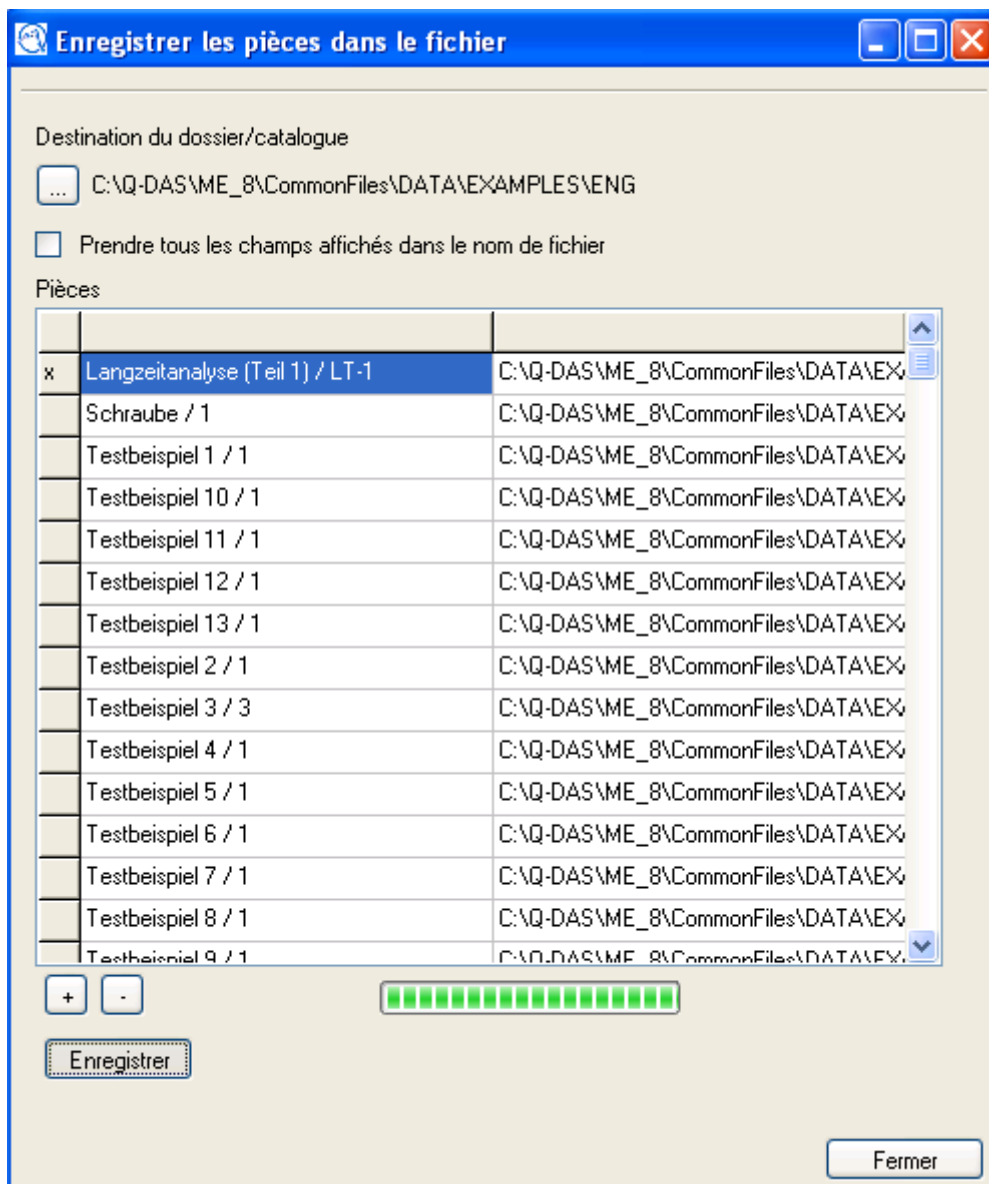


Note: Pour prédéterminer et limiter les fonctionnalités de Copie de plan de test, choisissez le menu d'Options et le clic sur paramètres de Système - des Bases de données - des Options et ajustez les paramètres sous le Modèle. Trouvez plus d'informations dans document " Configuration Logicielle et l'Administration d'Utilisateur".

2.2.10 Enregistrer les pièces dans le fichier

Pour 'enregistrer les pièces dans le fichier' vous devez faire un click droit de la souris sur la pièce depuis le bouton 'lecture depuis la base de donnée'. C'est une option qui permet d'extraire facilement une ou plusieurs pièces au même temps et les enregistrer comme des fichiers (*.dfq). Vous pouvez choisir le répertoire cible en cliquant sur le bouton



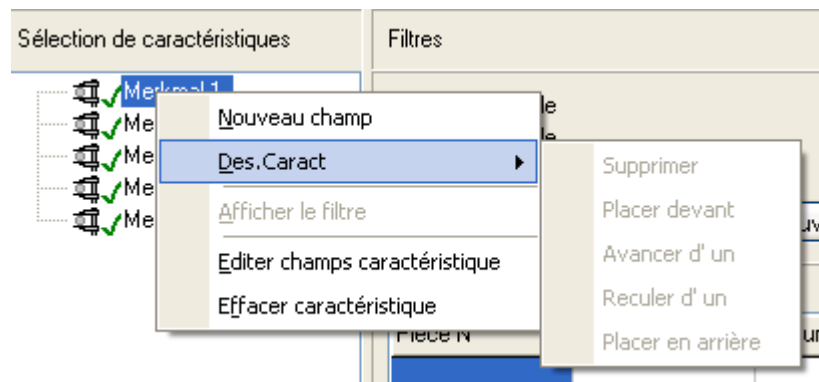


2.3 Sélection Caractéristique

En faisant un clique droit de la souris sur la caractéristique, vous pouvez avoir des informations supplémentaires au niveau de caractéristiques affichées.

- Vous pouvez désactiver ou activer des caractéristiques particulières en cliquant sur ceux la avec le bouton de souris gauche dans la sélection de caractéristiques..
- Un bloc entier de caractéristiques peut être désactivé / activé en cliquant sur le premier avec le bouton de souris gauche, le maintien sur la touche" Shift" - et cliquant sur la dernière caractéristique.

- vous pouvez désactiver/activer plusieurs caractéristiques indépendamment en appuyant sur la touche 'Ctrl' et sur les caractéristiques particulières.



2.4 Selection Filtre

Vous pouvez déterminer l'apparence et la fonctionnalité des filtres avec la sélection des filtres disponible : filtre simple, filtre rapide, filtre complexe.

2.4.1 Filtre Simple

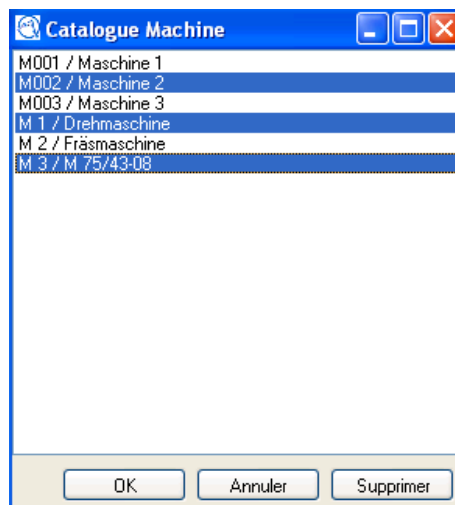
Vous pouvez choisir après la sélection de filtre simple les options suivantes :

Le concept de ce filtre est conçu pour les utilisateurs qui doivent récupérer des informations appropriées avec seulement quelques clics de souris. Il est consciemment gardé simple d'augmenter la vitesse de la sélection de données. Le filtre simple choisit au niveau de valeur. Comme indiqué dans l'image ci-dessus, on vous donne l'option pour activer des critères de filtre

multiples en même temps. Les critères de filtre choisis sont logiquement "ET" connectés; cela signifie, seulement ces données seront inscrites comme un résultat de filtre,

Exemple pour la selection de critère de filtre :

D'abord, vous devriez activer votre critère de filtre préféré. Avec le bouton vous pouvez arriver au dialogue de sélection pour les conditions de filtre correspondantes. Avec le bouton de souris gauche, vous pouvez choisir un ou plusieurs critères, en utilisant la touche "AltGr" pour des conditions de filtre multiples.



2.4.2 Filtre Rapide

En utilisant le Filtre Rapide, vous pouvez rapidement entrer aux conditions de filtre pour les pièces / les caractéristiques / le niveau de valeur. Vous pouvez aussi enregistrer le filtre, en cliquant sur le bouton sauvez les paramètres. Entrez s'il vous plaît à un nom descriptif pour le filtre dans la fenêtre suivante. Pour avoir accès aux Filtres Rapides enregistré facilement. Utiliser le Filtre Rapide, entrer simplement à vos conditions de filtre dans le masque d'entrée de Filtre Rapide. À la différence des Filtres Simples, vous pouvez lier des conditions de filtre

Pièce N°	Des. Pièce	Valeur	Heure/Date
1	2		

différentes avec le Filtre Rapide. Par exemple, Vous pouvez filtrer toutes les parties contenant le numéro de pièce 1 et la description pièce 2 dans un filtre.

Toutes les conditions de filtre qui sont entrées dans une colonne, mais dans des rangées différentes sont liées avec une logique OU. Toutes les conditions de filtre entrées dans des colonnes différentes sont liées avec une logique ET.

Au-dessous du masque d'entrée de filtre, une prévisualisation du filtre actuel est montrée sous forme de diagramme de schéma logique.

Pour ajouter des colonnes supplémentaires au Filtre Rapide, le clic avec le bouton droit sur l'entrée de filtre rapide et choisir "Nouvelle colonne".

Des nouveaux critères de filtre de chaque niveau peuvent être transférés au masque d'entrée de Filtre Rapide en utilisant des fonctionnalités de Glisser-déposer.

The image shows a software interface with two main windows. On the left is a 'Sélection du champ' dialog box with a list of fields and sorting options. On the right is the 'Filtre rapide' window, which contains a table and a logic diagram. A red arrow points from the 'Description Pièce (K1002)' field in the dialog box to the 'Des. Pièce' column in the table.

Pièce N°	Des. Pièce	Valeur	Heure/Date
1	2		
	3		

The logic diagram below the table shows three boxes representing filter conditions:

- Pièce N° (K1001) LIKE 1
- Des. Pièce (K1002) LIKE 2
- Des. Pièce (K1002) LIKE 3

These three boxes are connected to a central box containing the symbol ≥ 1 , representing an OR logic gate. This gate is then connected to a box containing the symbol $\&$, representing an AND logic gate, which finally connects to the 'Filtre rapide' window.

Note:

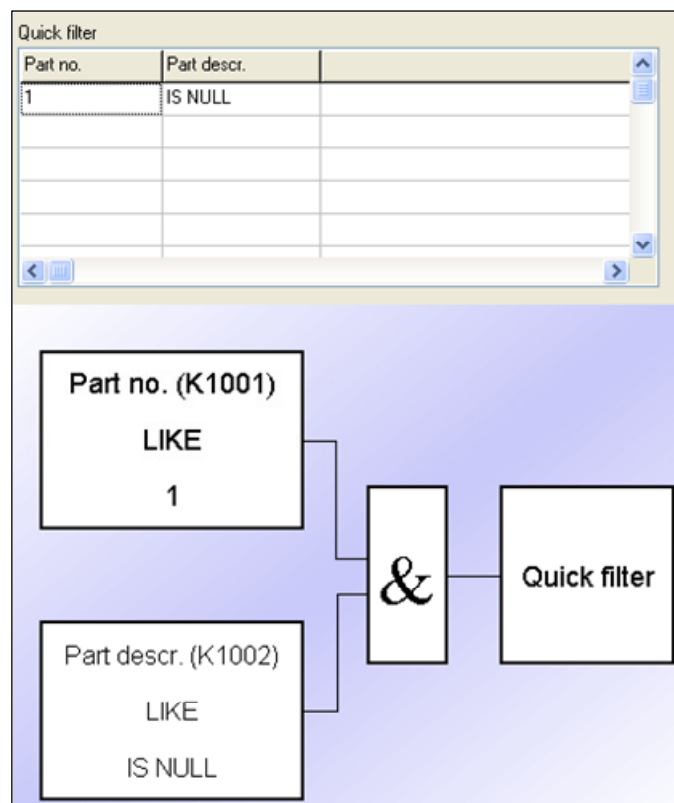
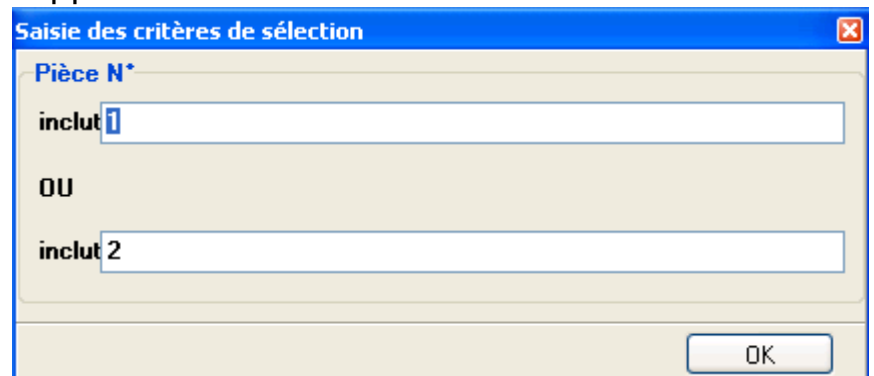
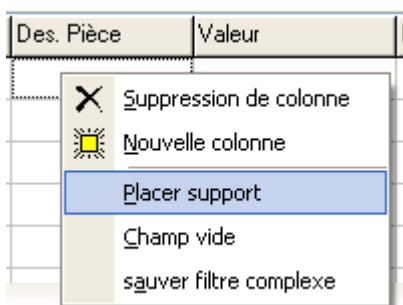
Si vous entrez aux valeurs de mesure d'autres informations comme des limites de tolérance ou le nominal comme des conditions de filtre, utilisez le point comme le séparateur décimal et pas la virgule. C'est exigé parce que les données sont stockées dans la base de données dans ce format et la condition de filtre devient la pièce de la commande de base de données SQL directement comme entrée.

Exemple: numérique = 20.01 au lieu de 20,01

2.4.2.1 Placer Support

Un Clic droit sur un champ de saisie de critères ouvre un menu de contexte. Le clic sur l'option Placer support et le champ choisi devient un champ support. Pour supprimer le support, ouvrez le menu de contexte et le clic sur l'option 'placer support' de nouveau.

Pour placer un support, on clique sur le champs voulu puis on fait un clique droit de la souris puis on sélectionne l'option 'Placer support'. On place plusieurs critères de support



2.4.2.2 Champs vide

L'option de champs vide mène à la condition vide. Dans ce cas, le filtre trouve tous les éléments d'entrée dans les champs sélectionnée.

Exemple:

Une pièce avec numéro de pièce 1 mais sans description.

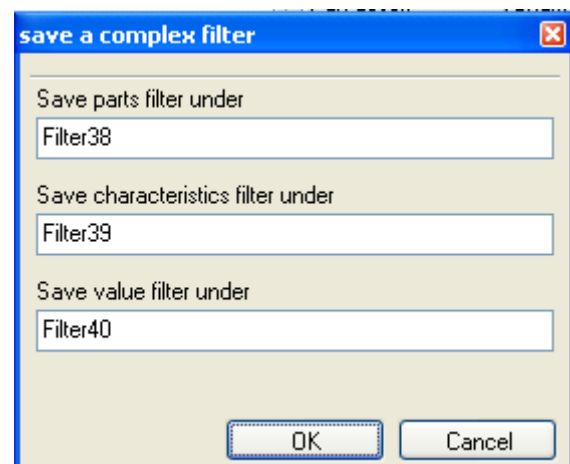


2.4.2.3 Enregistrer un filtre complexe

Le clic avec le bouton droit sur un des champs créés pour enregistrer le Filtre comme un Filtre complexe.

Un nouveau filtre complexe est créé pour chaque niveau qui est inclus dans le Filtre Rapide.

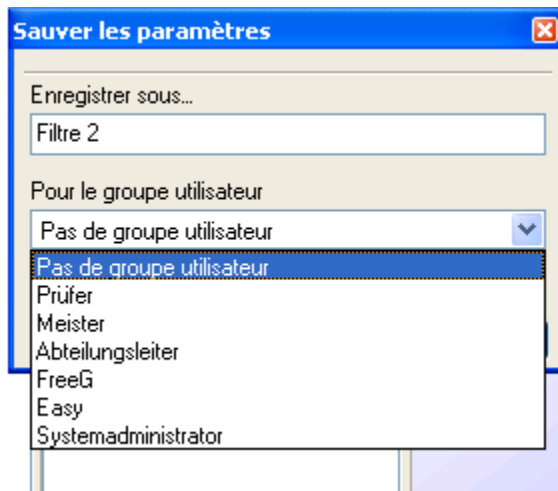
Exemple: Les filtres de Filtre Rapides selon description de pièce, description caractéristique et date. Si vous enregistré le Filtre Rapide comme le Filtre Complexe, vous serez incités à entrer à un nom de filtre pour chaque niveau.



2.4.2.4 Enlever Filter


Cliquez sur le bouton Enlever le filtre pour enlever tous les filtres qui pourraient actuellement être appliqués à la sélection de pièces ou à la sélection de Caractéristiques. Toutes les pièces ensemble avec toutes leurs caractéristiques seront sont affichés de nouveau.

2.4.2.5 Enregistrer les paramètres



Le clic sur le bouton Sauver les paramètres pour enregistrer la configuration de filtre actuel.

Dans la boîte de dialogue sauver les paramètres, entrez à un nom de filtre descriptif dans enregistrer sous, comme indiqué à gauche. De plus, vous pouvez assigner les filtres enregistrés à un certain groupe d'utilisateur pour le filtre et devenir disponibles à ce groupe. Le filtre enregistré peut être recouvré en

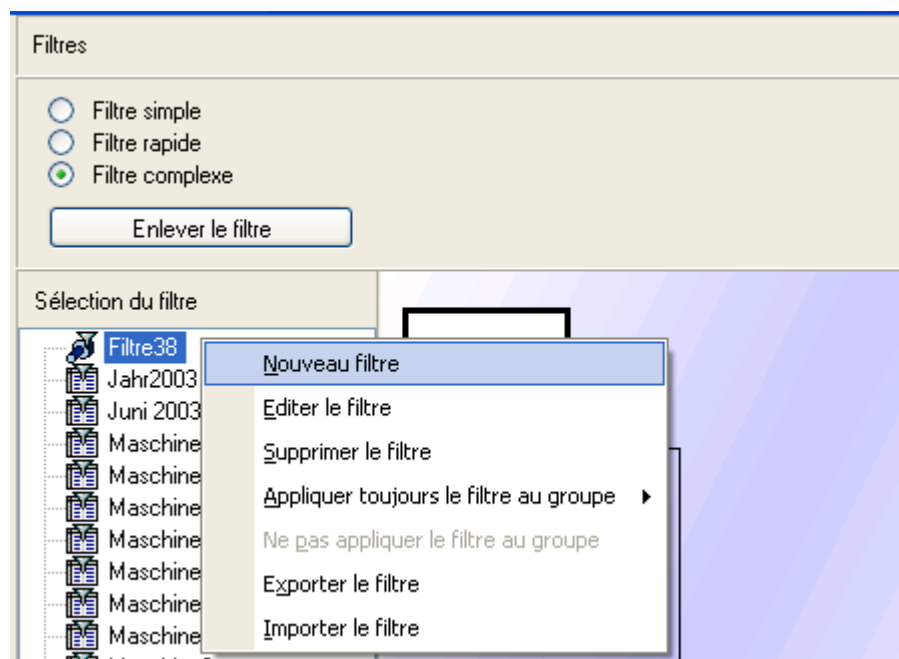
cliquant sur l'icône  de filtre rapide dans la surface de programme principale.

2.4.3 Filtre Complexe

Avec le filtre complexe, vous avez l'option pour créer des filtres pour les pièces, les caractéristiques - et sur le niveau de valeur

2.4.3.1 Création de nouveaux filtres complexes

Pour créer un nouveau filtre, cliquez sur le bouton droit de la souris puis créer un nouveau filtre et choisir l'option nouveau filtre



- Choisissez D'abord le niveau de filtre dans lequel les informations peuvent être trouvées dans le menu de déroulant correspondant.

Sélection du champ

Champs de Valeur

Champs de Valeur

Listes des références pièces

Listes des caractéristiques

Champs groupe

- La sélection de champ voulu

Nb.Con. Pièce (K1000)

Pièce N° (K1001)

Des. Pièce (K1002)

Abrév. Pièce (K1003)

Ind. Pièce (K1004)

Prod. (K1005)

Abr. Pièce N° (K1007)

Type (K1008)

LIKE

test

Listes des références pièces

Pièce N° (K1001)

LIKE

test

Déclaration SQL

TETEILNR LIKE '%test%'

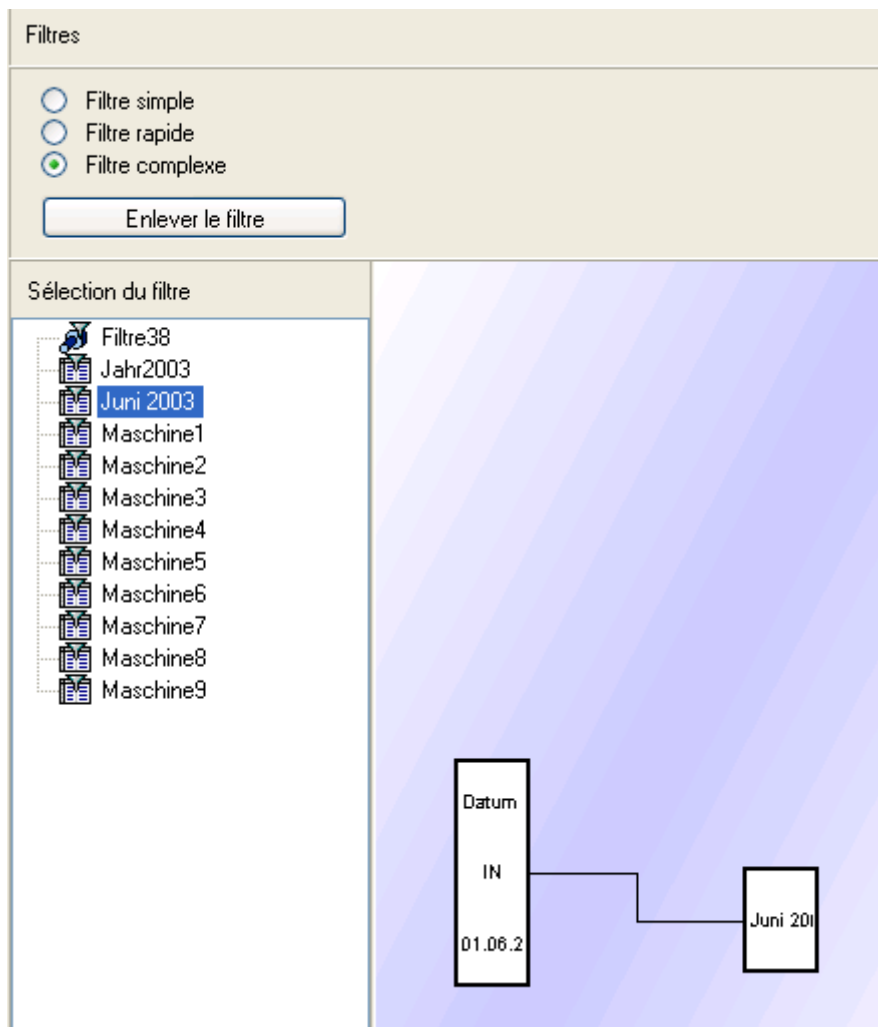
OK Annuler

Editer le nom du filtre

Nom du filtre

Filtre1

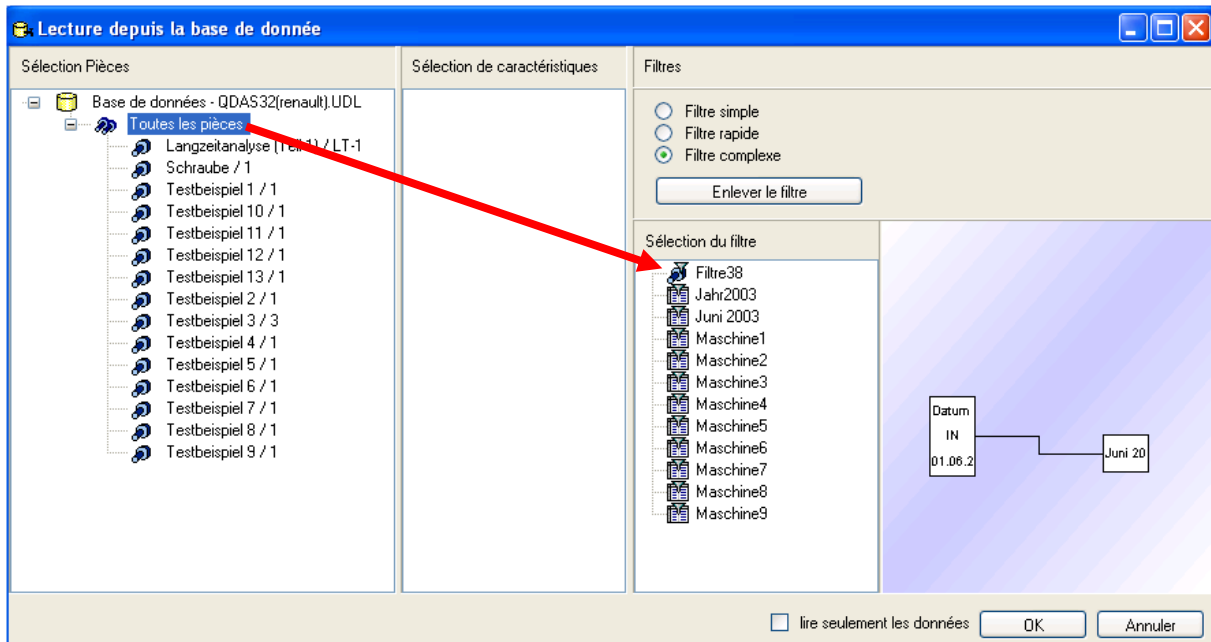
OK Annuler



Exemple : valeur nominal = 20.01
Critère de filtre = 20.01

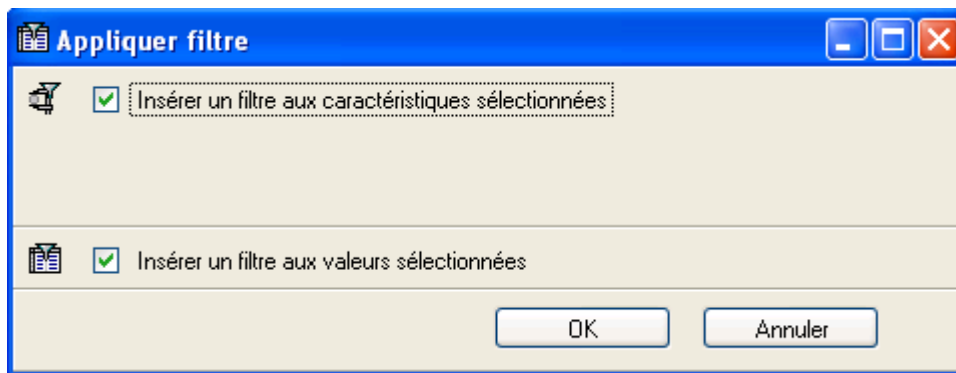
2.4.3.2 Utilisation de filtre complexe

Après avoir créé tous les filtres exigés, glisser et déposer le filtre (s) à Toutes les pièces, à une certaine pièce ou à une certaine caractéristique dans la partie de sélection de pièces de la fenêtre pour appliquer le filtre (s). Les filtres de pièces et des filtres de caractéristiques ne peuvent pas être appliqués dans la sélection de Caractéristiques.



Si vous appliquez plusieurs filtres successivement ou si vous appliquez un filtre à plusieurs niveaux, la boîte de dialogue de filtre s'Appliquant (voir l'image à droite) s'ouvre avant que vous ne puissiez commencer à appliquer le filtre suivant.

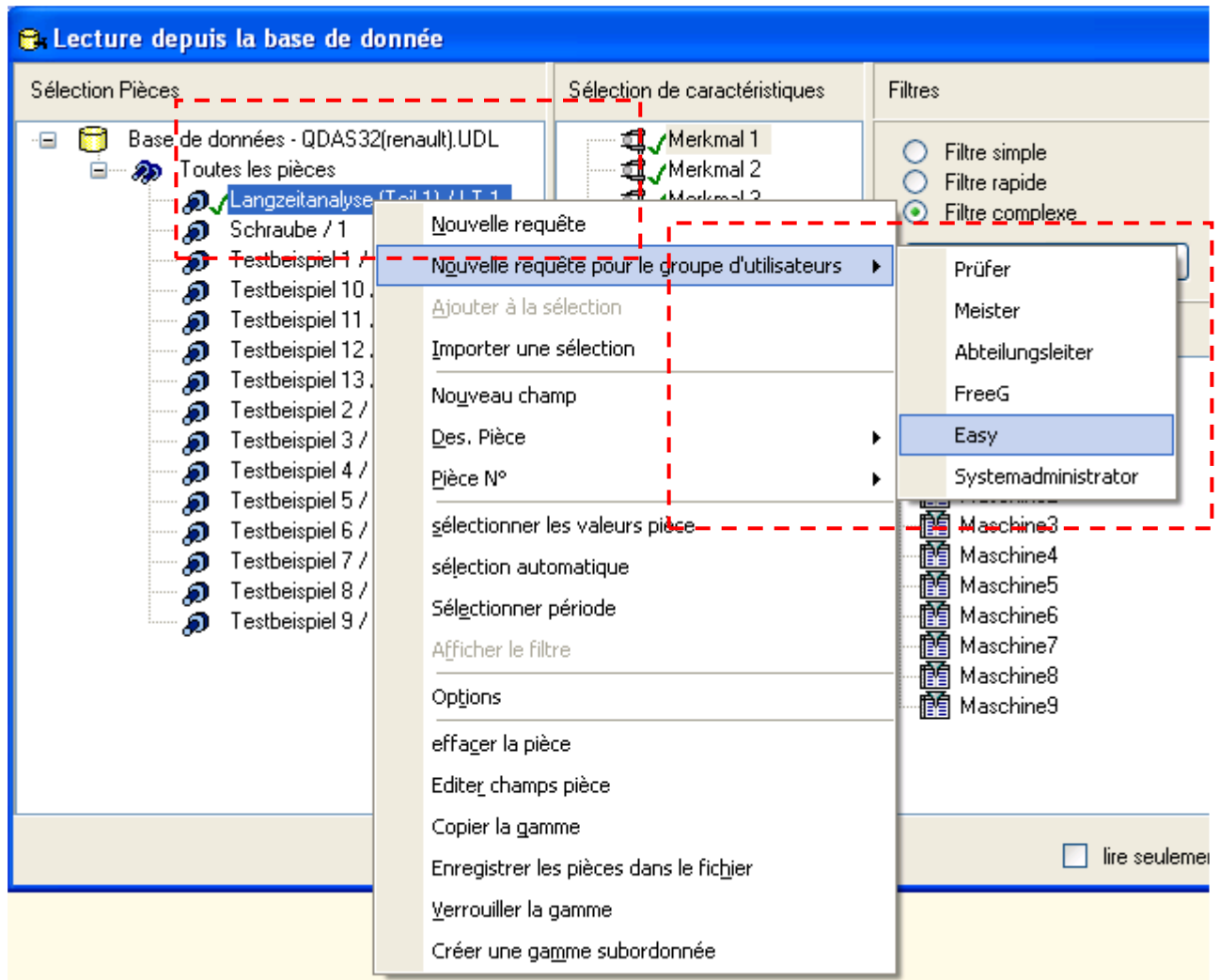
Ici, vous pouvez choisir si les derniers critères de filtre utilisés devraient être gardés ou s'ils devraient être remplacés selon les nouveaux critères de filtre. Pour confirmer votre sélection, cliquez sur ok.



Si vous appliquez plusieurs filtres au même niveau successivement, vous pouvez choisir si vous voulez remplacer le filtre existant, ou si vous voulez lier les filtres utilisant des logiques OU, ou une logique de relation ET. Comme il est important de garder un ordre cohérent des filtres utilisés pour cette option, il est recommandé d'ajuster les paramètres exigés dans le filtre lui-même et utiliser seulement un filtre par niveau.

2.4.4 Requêtes

Si vous utilisez un filtre actif, vous pouvez créer de nouvelles requêtes ou ajouter des pièces seules aux requêtes existantes en cliquant avec le bouton droit la souris.

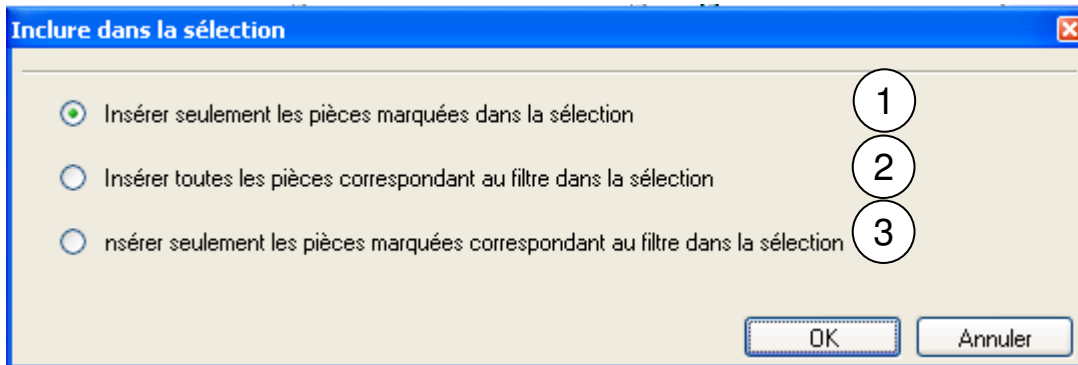


2.4.5 Créer une nouvelle requête

De nouvelles requêtes sont créées après le premier filtrage avec un filtre complexe. Choisissez l'option de filtre Complexe dans la sélection de Filtre pour utiliser cette fonction.

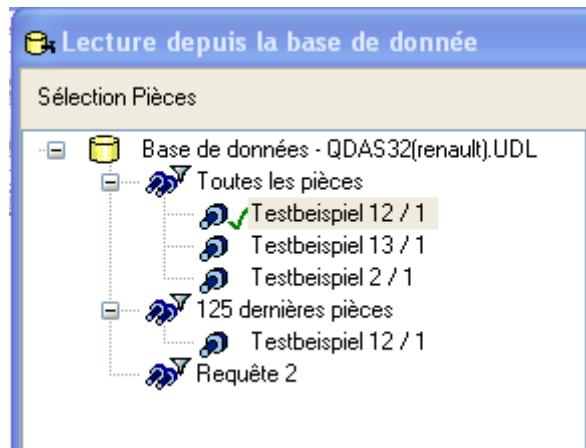
Si vous créez de nouvelles requêtes utilisant la Nouvelle option de sélection, cette requête sera seulement disponible à ces utilisateurs qui sont enregistrés quand vous l'avez créé. Choisissez la Nouvelle requête ou la requête pour des groupes d'utilisateur et une fois inséré dans la

boîte de dialogue de sélection celle ci s'ouvrira. Choisissez quelles pièce vous voulez ajouter à la nouvelle requête.



1	Utilisez des filtres complexes pour limiter le niveau de pièce. Cependant, seulement ces parties qui avaient été choisies avant que vous n'ayez créé la requête, sont ajoutées à la sélection et restent là, bien que le critère de filtre ne travaille pas désormais (par exemple de filtre de temps). Ces pièces sont chargées sans valeurs de mesure et des caractéristiques.
2	Il n'est pas nécessaire de choisir des pièces avant la création d'une requête. Si vous choisissez cette option, la sélection est dynamique et inclut toujours toutes les pièces correspondant aux critères de filtre enregistré. C'est l'option la plus fréquemment utilisé car le numéro de pièce est réduit à ces parties qui rencontrent les critères de filtre définis en commençant une sélection.
3	Le troisième bouton est une combinaison d'options 1 et 2. Seulement les parties qui avaient été choisies avant que vous n'ayez créé la requête sont ajoutées à la sélection. Cependant, ces pièces sont supprimées quand ils ne correspondent pas aux critères de filtre respectifs désormais. De nouvelles pièces rencontrant les critères de filtre ne sont pas ajoutées à la sélection automatiquement.

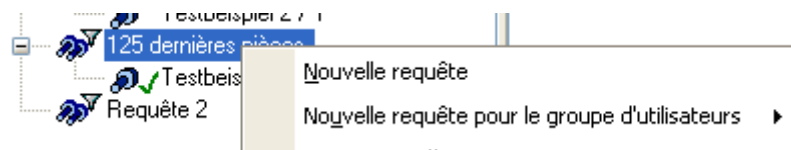
Les questions enregistrées sont affichées dans la sélection de pièces. Maintenant, vous pouvez avoir accès aux requêtes enregistrées de nouveau en lisant de la base de données. Q-DAS® Reporting System marche aussi avec ces requêtes quand ils ont été créés avec le Super utilisateur. Choisissez des noms de requêtes clairs pour la clarté. Des sélections normales, seulement disponibles à l'utilisateur qui l'a créé, sont marquées avec l'icône suivante.



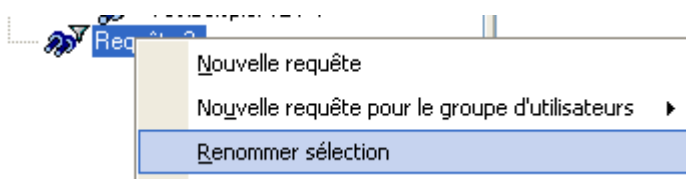
2.4.6 Editer la sélection existante

To add single or several parts to an already existing selection, select the desired parts and right-click on them. The right click opens a context menu. Select *Add to selection* and choose the respective selection.

Only the selections created with the help of option 1 and 3 (only selected parts) are available.



2.4.6.1 Renommer sélection



Renommer une requête existante.

Notez : Concernant les requêtes pour les groupes d'utilisateur, il est recommandé de garder le nom du groupe d'utilisateur.

Notez : si le Système de Rapport utilise déjà quelques requêtes, ils ne sont pas disponibles dans le Reporting System.

2.4.6.2 Options requêtes

Utilisez ces options pour changer les paramètres par défaut pour la lecture (regarder chapitre 2.2.6.2 lire (des Caractéristiques) (regarder chapitre 2.2.6.3) et le Tri (regarder chapitre 2.2.6.4) et sélectionner requêtes.

Utiliser les paramètres par défaut :

Les paramètres par défaut de l'utilisateur respectif sont toujours utilisées pour de nouvelles requêtes.

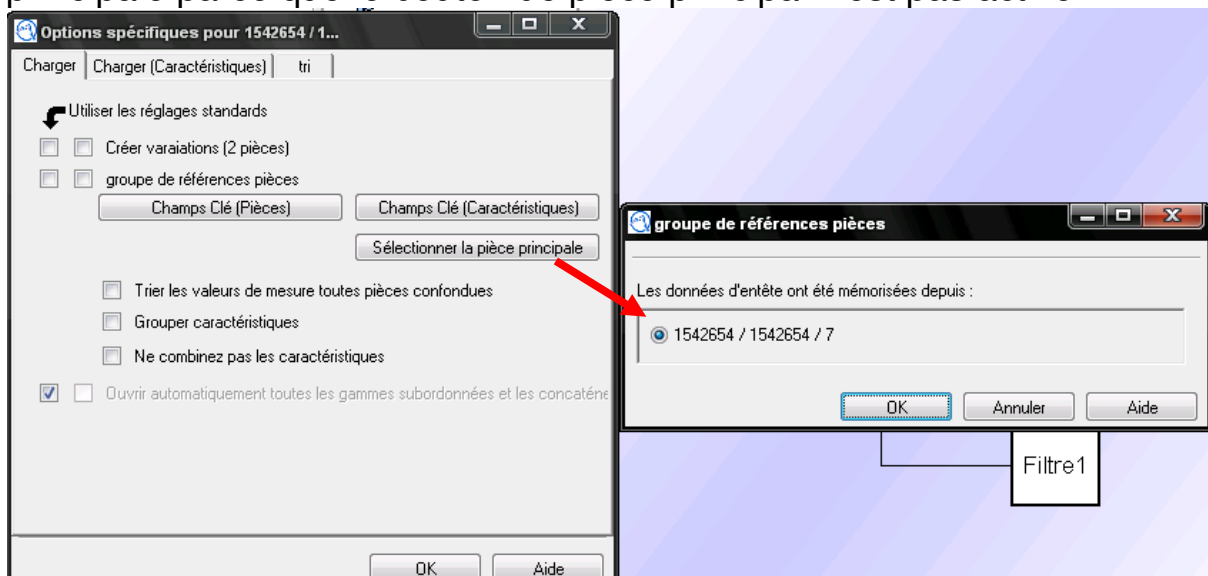
Note:

Si d'autres programmes partagent l'utilisation des requêtes, comme Upload Reporting du programme M-QIS , désactivé l'option d'Utilisation de paramètres par défaut pour transférer les paramètres correspondantes a l'ensemble du programme avec le choix de requêtes.

Fonctions spécial:

En plus des paramètres possibles décrites dans le chapitre 2.2.6.2 pour grouper des pièces, vous pouvez aussi choisir la pièce principale dans les options Spécifiques pour : boîte de dialogue. Cette option empêche la boîte de dialogue de requêtes de pièces de l'ouverture.

Si vous avez déjà choisi des champs de domaines pièces en cliquant sur le bouton des champs Clé, vous ne pouvez pas choisir la pièce principale parce que le bouton de pièce principal n'est pas active.



2.4.7 Supprimer requête et filtre rapide d'un autre utilisateur

L'option suivante est disponible seulement si vous vous êtes enregistrés comme Configuration-Use.

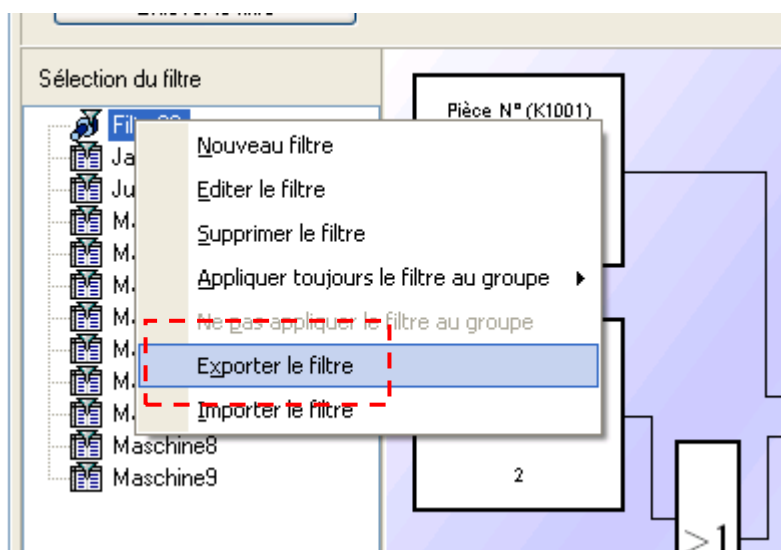
Sélectionner "Supprimer la requête et le filtre rapide d'un autre utilisateur" dans le menu de contexte pour ouvrir la requête de suppression de la fenêtre du filtre rapide.

Dans cette fenêtre, vous pouvez trouver une liste de toutes les requêtes enregistrées et des filtres pour des utilisateurs individuels ou des groupes d'utilisateur. Pour supprimer une requête ou un filtre, choisissez-y la requête respective ou le filtre et faire un clique droit sur ce bouton. Choisissez alors la suppression dans le menu de contexte.

2.5 Exportation ou Importation de filtres et requêtes

Pour transférer des filtres et des requêtes d'un utilisateur / d'ordinateur à un autre, une Exportation et une fonction d'Importation est disponible.

Un clic avec le bouton droit sur le filtre respectif ou la requête s'ouvre dans un menu de contexte. Le clic sur la requête D'exportation / le filtre D'exportation ou sur l'Importation met en doute / le filtre d'Importation pour ouvrir une boîte de dialogue où vous pouvez définir l'emplacement et le nom du fichier d'exportation ou choisir un fichier d'importation.



3 Synchronisation de la base e données

3.1 Pré-condition Général

La synchronisation de base de données tient compte d'un stockage décentralisé de plans de test et des valeurs de mesure et pour l'évaluation d'une base de données centrale

Pour cela, une base de données locale est utilisée qui contient des extraits de la base de données centrale. La synchronisation avec les données dans la base de données centrale peut être déclenchée manuellement ou automatiquement dans des intervalles de temps configurables.

Des raisons d'utiliser cette option :

- Si un poste de travail n'est pas de manière permanente connecté au réseau (l'utilisation mobile ou la perte occasionnelle de la connexion réseau).
- Si les données pour le même plan de test seront enregistrées sur deux postes de travail différents pendant la même période.

Toutes les bases de données impliquées dans la synchronisation de base de données doivent avoir la même structure de base de données.

L'utilisation du GUID et l'enregistrement d'événements dans la table WERTEVAR doit être activée utilisant les options de Base de données

On déclare la base de données centrale comme la base de données "centrale" avec "la base de données d'Utilisation comme le serveur pour la planification de test".

L'option "Data amendment log" doit être utilisée en mode local et la base de données centrale.

L'installation doit être faite par Q-DAS.

3.2 Configuration de la synchronisation de la base de données

Les options de configuration suivantes sont disponibles avec le "Options/System synchronisation de base de données de paramètres/configuration" :

- **Heure de début / Heure de fin :**
L'installation de la période pendant laquelle la synchronisation aura lieu. Avec cette option, la synchronisation peut être arrêtée, par l'exemple pour une sauvegarde de la base de données centrale.
- **Interval:**
La synchronisation de base de données automatique aura lieu dans les intervalles de temps configurés. Le cadre "0" montre qu'aucune synchronisation automatique ne sera effectuée.
- **Répéter les points a temps:**
Si un processus de synchronisation avait été interrompu, un nouveau essai sera commencé après la période configurée. Si est

cette fois il est mis "à 0", aucune nouvelle tentative n'aura lieu après une synchronisation échouée.

- **Compresser la base de données après:**

Le la base de données local "access" sera rendue compacte automatiquement dans l'intervalle de temps configuré.

- **Max. nbre de valeurs dans la BDD:**

Le nombre configuré de valeurs par caractéristique sera gardé dans la base de données locale. Le paramètre "0" indique que toutes les valeurs seront gardées dans la base de données locale. Les valeurs de suppression qui sont "plus vieilles" que les nombres configurés ont lieu seulement après une synchronisation réussie de la caractéristique respective.

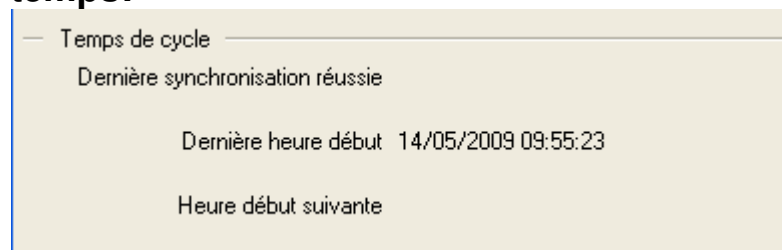
- **Taille maxi. Du fichier log en KO:**

Une synchronisation de fichier log avec la taille de fichier configurée sera produit dans le dossier \TEMP du répertoire d'installation (SYNCHRON_DB.LOG).

- **Démarrer sans confirmation:**

Si cette option est vérifiée, la synchronisation est commencée dans "l'intervalle" configuré sans donner à l'utilisateur l'option pour reporter la synchronisation.

- **Cycle de temps:**

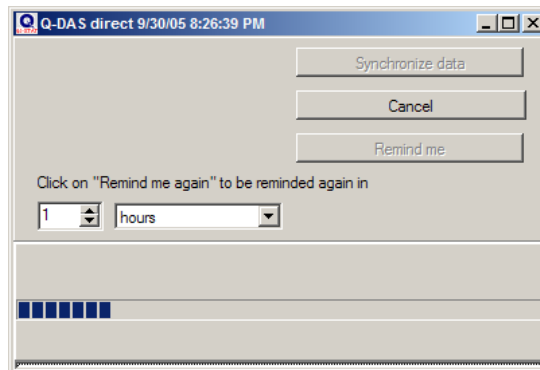


La partie inférieure de la fenêtre montre la date et le temps de la dernière synchronisation réussie”.

3.3 Démarrer manuellement la synchronisation de la BDD

La synchronisation peut être commencée avec l'option ' Paramètres Système / démarrer la synchronisation de la base de données'

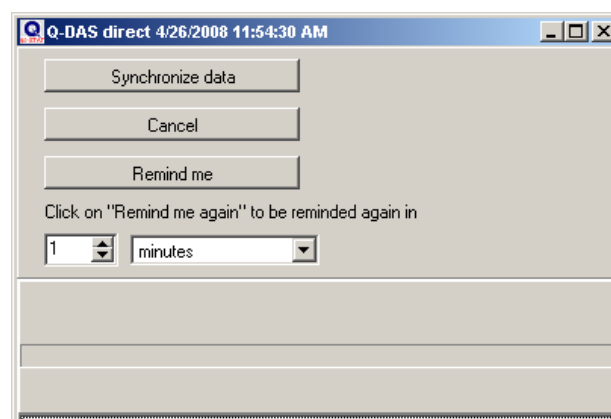
La synchronisation de base de données commencera immédiatement et fonctionnera une fois seulement. On affichera la fenêtre de progrès suivante pendant la synchronisation



3.4 Synchronisation Automatique de la BDD

Si un intervalle de temps est démaré, la synchronisation de base de données sera effectuée automatiquement. L'utilisateur a les options suivantes dans la fenêtre de synchronisation :

- **Synchroniser données:**
La synchronisation de la base de données démarrera immédiatement.
- **Annuler:**
La synchronisation actuelle sera interrompue. Une nouvelle tentative aura lieu après l'intervalle de temps configuré.
- **Me rappeler :**
L'utilisateur a l'option pour reporter la synchronisation. Le temps configuré pour un essai répété sera suggéré, mais peut être changé manuellement.



4 Index

A

Access · 6

Appliquer le filtre caractéristique pour les pièces · 21

Appliquer le filtre valeur pour les caractéristiques · 21

Appliquer le filtre valeur pour les pièces · 21

Appliquer le filtre valeurs depuis 'Sélectionner les valeurs pour toutes les pièces · 22

C

Champs Additionnel · 8

Champs vide · 29

Conformité exacte dans la comparaison des champs de texte · 21

Connection line · 31

Copier la gamme · 22

E

Editer champs pièces · 22

Editer la sélection existante · 37

Effacer pièce · 22

Enlever Filter · 29

Enregistrer les pièces dans le fichier · 23

F

Filtre Complexe · 30

Filtre Rapide · 26

Filtre Simple · 25

G

Groupe de référence pièces · 14

I

Importer

Selection · 39

Importer Filtre · 39

M

Mettre les pièces filtrées en surbrillance · 13

Microsoft SQL Server · 6

O

Options pour selections pièces · 12

Options requêtes · 38

Oracle · 6

Ouvrir fichier directement · 13

S

Sélection Automatique · 10

Selection Filtre · 25

Selection Pièce · 8

Selection Valeurs Pièces · 9

Selectionner Période · 11

Shifts · 22

Symbol settings · 31

Synchronisation de la base e données · 40