



# Configuration du Logiciel et Administration de l'Utilisateur

Version: 1 / Avril 2009

© Copyright 2009

Q-DAS<sup>®</sup> France  
38 rue de la Station  
FR- 95130 Franconville

Tel.: +33 1 34 37 34 90  
Fax: +33 1 72 70 37 67  
E-Mail: [q-das@q-das.fr](mailto:q-das@q-das.fr)  
Internet: <http://www.q-das.fr>

**Hotline:**  
Tel.: +33 1 34 37 34 90  
Fax: +33 1 72 70 37 67  
E-Mail: [hotline@q-das.fr](mailto:hotline@q-das.fr)



## Préface

Merci pour votre confiance en notre logiciel. Ce manuel vous aide à devenir rapidement mis au courant des principales caractéristiques de ce logiciel. Plus de renseignements sont disponibles dans l'aide en ligne et sur notre site Internet <http://q-das.com> dans la rubrique Téléchargement. Nous souhaitons que votre travail avec les produits Q-DAS® soit un vrai succès.

### **Note:**

Q-DAS® offre des sessions de formation concernant le produit. Nous aurions le plaisir de vous envoyer des informations détaillées sur le contenu. Vous pouvez trouver aussi d'autres informations sur nos programmes de formations sur :

[http://q-das.com/Seminars/Product\\_training.htm](http://q-das.com/Seminars/Product_training.htm)

De plus, nous vous ferons parvenir sur demande un devis pour un programme de formation ou une prestation de service sur site personnalisés. Pour une auto-formation, nous vous recommandons d'acheter nos livres sur les références statistiques.

## Droits légaux et garantie

Tous les droits liés à la documentation technique et aux programmes logiciels appartiennent à Q-DAS® GmbH & Co.KG. Les informations contenues dans ce document ou le programme d'aide peuvent être changées à tout moment et sans notification. Q-DAS® GmbH & Co.KG ne prend aucun engagement avec ce document.

La loi qui régit l'achat des licences de logiciel et de manuel autorise l'utilisation des programmes en fonction du nombre de licences. Les copies peuvent seulement être utilisées dans le cas de sauvegarde à des fins personnelles pour éviter les pertes de données. Quiconque copie ces données à des fins autres que personnel encourra des poursuites judiciaires.

### **Limitation de la garantie**

**L'exactitude du contenu de ce manuel n'est pas garantie. En dépit de tous nos efforts, des erreurs peuvent subsister et nous vous remercions de nous les notifier.**



# Table des matières

<b>Préface</b> .....	<b>3</b>
<b>Droits légaux et garantie</b> .....	<b>3</b>
<b>Table des matières</b> .....	<b>5</b>
<b>1 Configuration du logiciel</b> .....	<b>7</b>
1.1 Création et administration des utilisateurs .....	7
1.1.1 Les droits du groupe d'utilisateur .....	8
1.1.2 Ajouter un nouveau groupe d'utilisateur .....	10
1.1.3 Ajouter un nouveau Utilisateur à un groupe d'utilisateur .....	11
1.1.4 Changement des données existant de l'utilisateur....	12
1.1.5 Supprimer un utilisateur ou un groupe d'utilisateurs .	12
1.1.6 Déplacer un utilisateur existant vers un groupe d'utilisateurs different.....	12
1.1.7 Parametres d'Identification Speciale.....	13
1.2 Paramétrages lors du démarrage programme .....	16
1.3 Paramétrages du programme général .....	19
1.3.1 Réglage de l'imprimante .....	19
1.3.2 Création d'un fichier PDF.....	21
1.3.3 Base de données .....	21
1.3.3.1 Base de données Q-DAS .....	22
1.3.3.2 Base de données centrale.....	27
1.3.3.3 Base de données Monitoring.....	28
1.3.3.4 Compresser la base de données.....	28
1.3.3.5 Options de base de données .....	28
1.3.4 Format des libellés et champs de sortie .....	41
1.3.5 Système d'archivage .....	42
1.3.6 Synchronisation de la base de données .....	43
1.3.7 Palette .....	44
1.3.8 Configuration E-Mail .....	48
1.3.9 Selectionner le logo de la société .....	49
1.3.10 Réglages Additionnels.....	49
1.3.10.1 Paramètres de surface.....	49
1.3.10.2 Paramètres généraux.....	53
1.4 Paramètres dépendants du module .....	57
1.4.1 Barre de menu.....	57

1.4.2	Répertoire par défaut.....	58
1.4.3	Sélection de la Stratégie d'Evaluation à utiliser .....	60
1.4.4	Champs de saisie exigés.....	60
1.4.5	Définition de la grandeur mesurée.....	61
1.4.6	Catalogue.....	62
1.4.7	Options d'enregistrement .....	63
1.4.8	Fichiers externes .....	65
1.4.9	Autres paramétrages .....	66
1.5	Paramètres graphiques .....	66
<b>2</b>	<b>Options de configuration additionnelle .....</b>	<b>69</b>
2.1	Import/ Export de configuration.....	69
2.1.1	Exportation des paramétrages de configuration .....	69
2.1.2	Importations des paramétrages de configuration.....	69
2.1.3	Transfert de catalogue.....	70
2.2	Q-DAS Direct.....	71
<b>3</b>	<b>Paramétrages pour utilisateurs et groupes d'utilisateurs .....</b>	<b>71</b>
3.1	En général .....	71
3.1.1	Exceptions.....	73
3.2	Réinitialisation des paramétrages Utilisateurs/ Groupes d'Utilisateurs.....	73
3.2.1	Réinitialiser les paramètres de l'utilisateur.....	75
3.2.2	Réinitialiser les paramètres du groupe utilisateurs....	75
3.3	Gestion de la configuration .....	76
<b>4</b>	<b>Index.....</b>	<b>77</b>

# 1 Configuration du logiciel

Après que le logiciel ait été installé avec succès, nous vous recommandons d'exécuter quelques réglages spécifiques au niveau de la société.

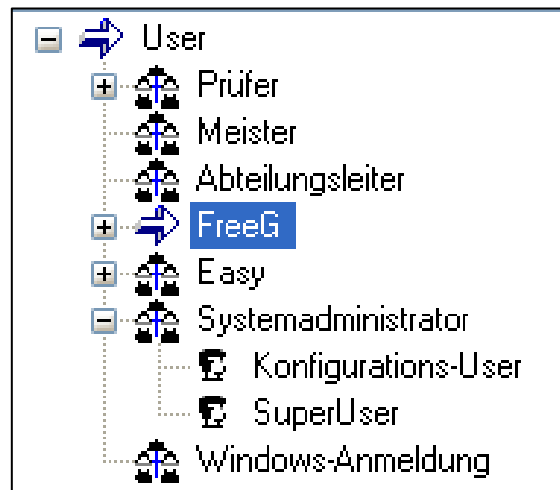
Ces paramètres peuvent être divisés en « paramètres généraux du logiciel », « paramètres module dépendant », « paramètre utilisateur dépendant » et « paramètres ensemble de donnée/ poste de travail dépendant ».

Remarque: Dans le but d'être sûr d'avoir tous les droits utilisateur et les fonctions dans le menu, vous devez vous connecter sur le logiciel en tant que Configurations-User.

## 1.1 Création et administration des utilisateurs

La fenêtre "Utilisateur" peut être appelée avec la fonction du menu : "Options – Paramètres Système - Utilisateur".

La moitié gauche de la fenêtre montre une vue des groupes d'utilisateurs et utilisateurs existants.



### 1.1.1 Les droits du groupe d'utilisateur

Si un groupe d'utilisateur spécifique a été sélectionné et surligné, les droits des utilisateurs assignés sont affichés dans la moitié droite de la fenêtre. Les droits d'utilisateurs pour les utilisateurs d'un groupe d'utilisateur désigné peuvent être modifiés si besoin. Un certain nombre de droits d'utilisateur est assignés au groupe en cochant les cases à cocher pour les options respectives.

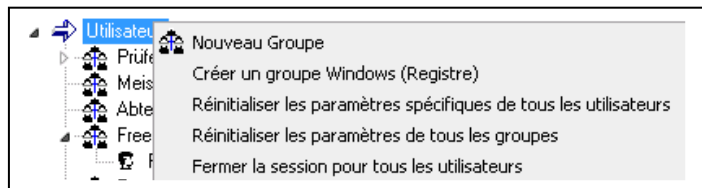
Les droits d'utilisateur suivants sont valables par sélection:

- **Enregistrement des valeurs de mesure:** Le groupe d'utilisateurs est autorisé à entrer de nouvelles valeurs de mesures dans le masque des valeurs.
- **Modification des valeurs de mesure:** Le groupe d'utilisateurs est autorisé à changer ou effacer les valeurs de mesures existantes.
- **Créer une nouvelle gamme:** Le groupe d'utilisateurs est autorisé à créer de nouvelles gammes. Ce qui signifie que l'utilisateur est autorisé à créer de nouveaux ensembles de données telle que les informations pièces ou caractéristiques.
- **Modifier la gamme:** Le groupe d'utilisateurs est autorisé à changer les gammes existante (informations pièces et caractéristiques).
- **Sélection base de données par groupe utilisateurs:** Le groupe d'utilisateurs peut créer des sélections dans la base de données et les attribuer à certains groupes d'utilisateurs.
- **Editer les catalogues:** Le groupe d'utilisateurs est autorisé à éditer les entrées du catalogue, ce qui inclut les changements des entrées existantes, l'ajout de nouvelles entrées aussi bien que de la création et de l'édition de sous-catalogues.
- **Sauvegarde dans la base de données:** Le groupe d'utilisateur a le droit de sauvegarder dans la base de données.
- **Effacer la pièce de la base de données:** Le groupe d'utilisateurs est autorisé à effacer la totalité des pièces de la base de données.
- **Modifier la méthode d'évaluation:** Le groupe d'utilisateurs est autorisé à créer de nouvelles stratégies d'évaluation ou de changer les existantes.
- **Configuration système:** Le groupe d'utilisateurs est autorisé à configurer le système.

- **Sélection de la méthode:** Si c'est coché, les utilisateurs de ce groupe sont autorisés à changer de stratégie d'évaluation.
- **Sélection dans le graphique:** Le groupe d'utilisateurs est autorisé à utiliser la fonction Sélectionner (Prendre certains points de données en dehors de l'évaluation).
- **Elimine les outliers:** Le groupe d'utilisateurs est autorisé à exclure des valeurs qui ont été identifier comme outliers de l'évaluation.
- **Changer distribution:** Le groupe d'utilisateurs est autorisé à changer le modèle de distribution qui a été choisi par le programme selon les parametres de la stratégie d'évaluation.
- **Modifier analyse CCQ:** Les utilisateurs de ce groupe sont autorisés à re-calculer l'analyse CCQ par défaut avec les differents parametres qui sont définies dans la stratégie d'évaluation.
- **Modifier analyse SPC CCQ:** Le groupe d'utilisateur a le droit de re-calculer le CCQ SPC utilisant les differents parametres qui sont dans la strategie d'évaluation.
- **Changer champ de sortie:** The users of this group have the rights to add new or change the existing default output points, for example in the Form sheet 3.
- **Administration de base de données:** Le groupe d'utilisateur est autorisé à configurer la base de données et sa tructure.
- **Afficher la signature:** Les utilisateurs sont autorisés à ouvrir et voir les signatures existantes.
- **Creer Signature:** Les utilisateurs de ce groupe sont autorisés à créer de nouvelles signatures de rapports.
- **Autoriser la saisie de l'operateur lors de l'enregistrement des données:** Si cette option est désactivé, le nom du login des utilisateurs de ce groupe est automatiquement enregistré comme Nom d'opérateur dans les données additionnelles. Voir s'il vous plait le chapitre **Fehler! Verweisquelle konnte nicht gefunden werden.** pour les parametres de catalogues dans cette option.
- **Gestions des utilisateurs:** Les utilisateurs de ce groupe sont autorisés à ouvrir la fenetre de dialogue « Utilisateurs » et de modifier les parametres de l'utilisateur.

## 1.1.2 Ajouter un nouveau groupe d'utilisateur

La sélection affichée à droite peut être obtenue en cliquant droit avec la souris sur le niveau « Utilisateur ».



Un nouveau groupe d'utilisateur peut être créé en sélectionnant l'option « **Nouveau groupe** ». Après que le groupe soit créé, vous êtes automatiquement invité à entrer un nouveau nom pour le groupe d'utilisateur et il est tout de suite possible d'assigner les droits d'utilisateurs à ce groupe (voir aussi le chapitre **Fehler! Verweisquelle konnte nicht gefunden werden.**).

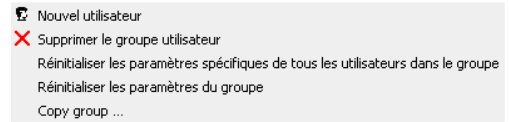
Si vous voulez utiliser le login Windows comme login du logiciel Q-DAS, un nouveau groupe d'utilisateurs doit être créé avec la fonction « **Créer un groupe Windows (Registre)** » en cliquant sur le bouton droit de la souris. Ce groupe d'utilisateur peut aussi avoir un nom (par défaut: Longin Windows) et des droits utilisateurs assignés.

Les options « **Réinitialiser les paramètres spécifiques de tous les utilisateurs** » et « **Réinitialiser les paramètres de tous les groupes** » sont décrites au chapitre 2.2 de ce manuel.

La fonction « **Fermer la session pour tous les utilisateurs** » permet de fermer la session de tous les utilisateurs de qs-stat qui sont connectés à cet instant. Ceci est uniquement applicable si le « Protocole d'ouverture de session utilisateur » est sélectionné dans la fenêtre d'administration utilisateur (voir aussi le chapitre **Fehler! Verweisquelle konnte nicht gefunden werden.**). Si cette option est sélectionnée, un marquage vert sur la liste utilisateur indique que l'utilisateur est actuellement connecté. En fermant la session de l'utilisateur, le nom de l'utilisateur sera encore valable dans la fenêtre de registration des utilisateurs quand le programme commencera.

### 1.1.3 Ajouter un nouveau Utilisateur à un groupe d'utilisateur

Le menu contextuel qui est montré à droite peut être affiché en cliquant droit sur la souris sur un groupe d'utilisateur spécifique. Sélectionner la fonction « **Nouvel utilisateur** » afin de créer un nouvel utilisateur faisant partie du groupe d'utilisateur sélectionné. L'information au sujet du nouvel utilisateur est affichée automatiquement sur le côté droit de la fenêtre comme montré ci-dessous.



Entrer le nom de l'utilisateur dans le champs respectif. Cette entrée sera alors affichée dans la fenêtre de registration utilisateur. Un mot de passé devrait

Entrer les informations additionel sur l'utilisateur ici. Les informations seront affichés dans les rapports.

Cocher cette case si le nouvel utilisateur devrait être l'utilisateur par défaut. Le programme utilise automatiquement l'utilisateur par défaut au lancement du programme, si le register utilisateur est

Il est recommandé de remplir les champs affichés avec les informations respectives de l'utilisateur. Les entrées Secteur, Département, Atelier et Centre de coût peuvent être sélectionnés à partir d'un menu déroulant. Les entrées valables dans le menu déroulant peuvent être éditées et ajoutées avec le bouton

Remarque: L'information utilisateur qui a été saisie ici peut être affichée dans les entêtes des rapports, ce qui permettrait d'identifier plus facilement qui a créé ce rapport.

Le « **Reinitialiser les paramètres spécifiques de tous les utilisateurs dans le groupe** » et le « **Reinitialiser les paramètres du groupe** » sont décrits dans le chapitre 2.2 de ce manuel.

La totalité du groupe d'utilisateur peut être supprimée avec la fonction « **Supprimer le groupe utilisateur** » en cliquant droit sur la souris. Cette option n'est seulement valable si le groupe utilisateur ne contient plus aucun utilisateur.

#### **1.1.4 Changement des données existant de l'utilisateur**

Les données utilisateur peuvent être changées ou ajoutées à n'importe quel moment en sélectionnant l'utilisateur respectif dans la liste des utilisateurs et en saisissant les informations dans le côté droit de la fenêtre.

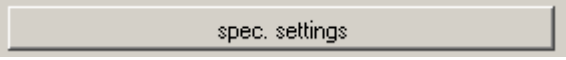
#### **1.1.5 Supprimer un utilisateur ou un groupe d'utilisateurs**

En faisant un clic droit sur l'utilisateur ou le groupe d'utilisateur respectives, les fonctions « Supprimer l'utilisateur » ou « Supprimer le groupe utilisateur » seront affichées. La fonction « Supprimer le groupe utilisateur » n'est visible que si les utilisateurs du groupe n'existent plus.

#### **1.1.6 Déplacer un utilisateur existant vers un groupe d'utilisateurs différent**

Les utilisateurs existants peuvent être déplacés vers un autre groupe d'utilisateurs à l'aide d'un « Glisser & Lacher ». Ceci s'applique spécialement quand le login Windows est utilisé pour qs-STAT. Les utilisateurs peuvent être facilement déplacés du groupe « Login Windows » vers un autre groupe d'utilisateur avec plus de droits utilisateur à l'aide d'un glisser & lacher.

## 1.1.7 Parametres d'Identification Speciale

Si vous vous êtes identifié en tant qu'un utilisateur du groupe System Administrator et que l'option comme décrit dans le chapitre **Fehler! Verweisquelle konnte nicht gefunden werden.** est activé, vous pouvez effectuer les paramètres d'identification additionnels suivants à l'aide du bouton  :

- **Longueur minimum du mot de passe**  
Fixer le besoin du nombre minimum de caractères pour le mot de passe.
- **Validité maximum en jour du mot de passe**  
Fixer le nombre maximum de jours où le mot de passe sera valide. Dès que le nombre de jours est dépassé, les utilisateurs sont invités à changer leurs mots de passe.
- **Nombre minimum de caractères spéciaux au mot de passe**  
Dans le but d'être sûr d'avoir une parfaite sécurité au niveau du mot de passe, vous pouvez fixer le besoin de nombre de caractère spéciale minimum qui doit être utilisé lorsque le mot de passe est saisie. Les caractères spéciaux sont tous les signes sauf a-z, A-Z et 0-9.
- **Nombre minimum de caractères numériques au mot de passe**  
Ici, vous pouvez fixer le besoin du nombre minimum de caractères numériques (0-9) qui doit être contenu dans le mot de passe.
- **Nombre minimum de répétabilité du mot de passe**  
Définir le nombre de fois qu'un ancien mot de passe peut être réutilisé à nouveau.

### Exemple:

Supposition: Un taux de répétabilité à « 1 » a été défini.

- Le mot de passe actuel est « Janvier »
- Après que le nombre de jours de validé du mot de passe configuré soit dépassé, l'utilisateur est invité à saisir un nouveau mot de passe.
- Comme le taux minimum de répétabilité du mot de passe est à 1, le fait d'entrer « Janvier » comme nouveau mot de passe ne sera pas accepté. Un nouveau mot de passe (par exemple « Février ») doit être saisi.
- Après que la validité du mot de passe soit encore expirée, « Février » ne sera plus accepté comme nouveau mot de

passé. « Janvier », par exemple, pourrait être réutilisé et serait accepté maintenant.

- **Bloqué l'utilisateur après... jours de non connexion**  
L'utilisateur ne sera pas capable de démarrer le logiciel si le nombre de jours défini ici a été dépassé depuis la dernière connexion de l'utilisateur sur le logiciel. Le compte utilisateur doit être encore libéré par un autre utilisateur avec les premiers droits respectifs de l'utilisateur.
- **Le protocole change suivant les droits d'utilisateur**  
Avec cette option, vous pouvez activer le protocole de changement des droits d'utilisateur. Le protocole crée peut-être reconsidérer sur la table où les « droits ont été changés ».
- **Le protocole de l'utilisateur est déplacé vers un autre groupe**  
Cette option active le protocole lorsque l'utilisateur est déplacé vers un groupe d'utilisateurs différent. Ce protocole peut-être reconsidérer avec la table où « l'utilisateur a été déplacé ».
- **Changement de mot de passe lors de la 1<sup>ère</sup> connexion**  
Cette option activée, chaque nouvel utilisateur doit changer de mode passe pendant le premier lancement du programme.

Avec ses autres tables dans la fenêtre comme « l'historique des mots de passe », les « utilisateurs qui ont été déplacés », et les « droits qui ont été changés », vous pouvez revoir le listing des protocoles des options respectives si la fonction associée a été activée.

## 1.2 Paramétrages lors du démarrage programme

Vous pouvez configurer comment doit se comporter le logiciel pendant son lancement avec la fonction du menu « Options / Paramètres systèmes/ Utilisateur ». Dans la troisième partie en bas de la fenêtre « Utilisateur », les options suivantes sont valables pour sélection.

<input checked="" type="checkbox"/> toujours afficher au démarrage du programme	<input checked="" type="checkbox"/> L'Utilisateur est autorisé à changer ses données
<input type="checkbox"/> Avec mot de passe	<input checked="" type="checkbox"/> Protocole d'ouverture de session utilisateur
<input type="checkbox"/> Identification sans la liste des utilisateurs	<input type="checkbox"/> Utiliser le registre Windows
<input type="checkbox"/> Examen du mot de passe pour applications externes	<input type="checkbox"/> Annulation après mot de passe incorrect
<input checked="" type="checkbox"/> Accepter l'ouverture de session pour l'utilisateur actif	<input type="checkbox"/> Désactivation automatique de l'utilisateur
<input checked="" type="checkbox"/> Sélection de module à l'ouverture de la session	

### 1. Toujours afficher au démarrage du programme

Si cette option est activée, le registre d'utilisateurs est affiché pendant le démarrage du programme et il est recommandé de sélectionner un utilisateur ici avant que le programme démarre.

### 2. Avec mot de passe

Si cette option est activée en plus de l'option « 1 », l'utilisateur est aussi invité à saisir un mot de passe pour l'utilisateur sélectionné dans la fenêtre de registration sous le démarrage du programme. Si l'utilisateur est modifié avec la fonction « Options / paramètres systèmes/ connexion utilisateur » après lancement du programme, il est toujours recommandé de saisir un mot de passe, indépendamment de cette fonction.

### 3. Identification sans la liste des utilisateurs

Si cette option est activée en plus de l'option « 1 », l'utilisateur ne peut sélectionner le nom de l'utilisateur depuis le menu déroulant, mais il doit taper le nom utilisateur voulu via le clavier.

### 4. Examen du mot de passe pour applications externes

Si cette option est cochée, tout accès externe sur le logiciel Q-DAS (par exemple pour la troisième partie du logiciel via le client COM) recommandera une saisie d'un mot de passe pour l'utilisateur respectif aussi bien lorsque la connexion est établie.

### 5. Accepter l'ouverture de session pour l'utilisateur actif

Si il ne devrait pas être permis que la troisième partie du carnet de bord du système avec les paramètres de l'utilisateur qui est déjà utilisé, cette option devrait être désactivé. Ceci prévient également les éventualités de suppression de fichiers ou de paramètres courants.

## 6. Sélection de modules à l'ouverture de la session

Cette option est activée en plus de l'option « 1 », les modules du logiciels valables sont tout aussi visibles pour sélection dans la fenêtre de registration au lancement du programme.

## 7. L'utilisateur est autorisé à changer ses données

Si cette option est cochée, chaque utilisateur peut modifier ses propres données (nom, mot de passe, etc.).

## 8. Protocole d'ouverture de session utilisateur

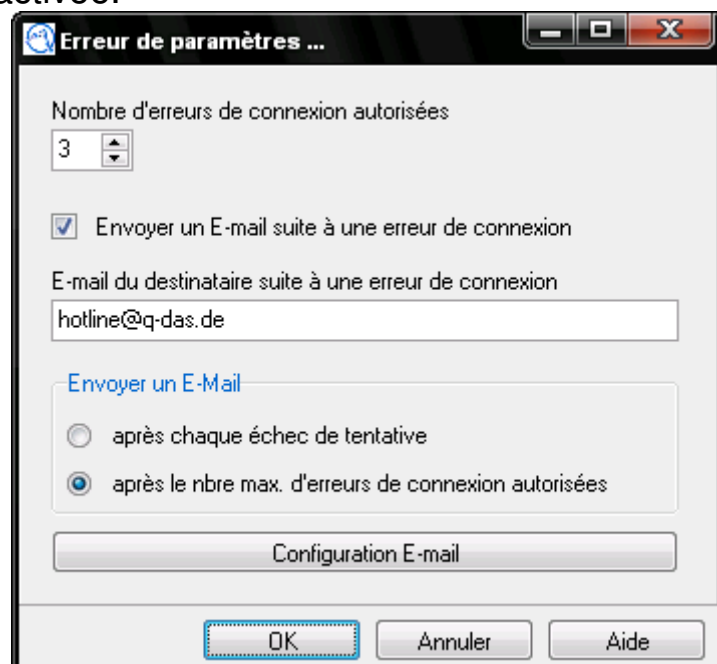
Si cette option est cochée, il n'est pas possible pour l'utilisateur se connecter en même temps sur différents postes. Ce qui signifie que dès lors que utilisateur est connecté à un, le nom utilisateur ne sera pas encore une fois affiché dans le menu déroulant du registre utilisateur. Cette option devrait être cochée dans le but d'éviter un écrasement des paramètres par erreur.

## 9. Utiliser le registre Windows

Cette option peut uniquement être activée après que le groupe utilisateur « connexion Windows » a été créé. Cette option est activée la connexion Windows sera également utilisée comme login dans le logiciel Q-DAS. Les nouveaux comptes utilisateur sont créés automatiquement dans le groupe « Connexion Windows » pour les utilisateurs qui se connecteraient pour la première fois.

## 10. Annulation après mot de passe incorrecte

La fenêtre s'affiche automatiquement sur la droite après que cette option soit activée.



Avec l'option « **nombre d'erreurs de connexions autorisées** », vous pouvez définir le nombre maximum de saisie erronée permis

(par exemple pendant la saisie d'un mot de passe). L'utilisateur devra bloquer dans la base de données configurations après que le nombre maximum soit dépassé. Les utilisateurs bloqués peuvent encore se débloquer à l'aide de Configurations-User (voir également la remarque).

Si vous activez l'option « **Envoyer un E-mail suite à une erreur de connexion** », vous devez saisir une adresse e-mail dans la boîte « E-mail du destinataire suite à une erreur de connexion », puis choisissez quand l'e-mail en question devra être envoyé. En plus du serveur d'e-mail, l'e-mail de l'utilisateur ID et l'adresse e-mail pour l'envoi d'e-mail doit être saisie avec le bouton « **configuration E-mail** ».



Remarque : Si un utilisateur est informatiquement connecté dû à un incident programme ou une fermeture incontrôlée du logiciel, le Configurations-User peut encore débloquer cet utilisateur dans la fenêtre "utilisateurs" en surlignant l'utilisateur et en cliquant droit avec la souris sur la fonction « Déconnecter l'utilisateur surligné ». L'option 11 donne la possibilité de revenir en arrière sur une déconnexion automatique de l'utilisateur.

## 11. Désactivation automatique de l'utilisateur

Si cette option est activée, le logiciel vérifie pendant la connexion de l'utilisateur combien de temps l'utilisateur a été connecté par rapport à la période de temps prédéfinis. Si besoin, utilisateur sera déconnecté automatiquement. Quand cette option est activée, une demande de période de temps maximum de connexion s'ouvre.

Remarque : Cette option n'a pas d'effet sur les utilisateurs qui sont bloqués dû à des paramétrages spéciaux de connexion telle que de mauvaises saisies de mots de passe (voir également le chapitre 1.1.7).

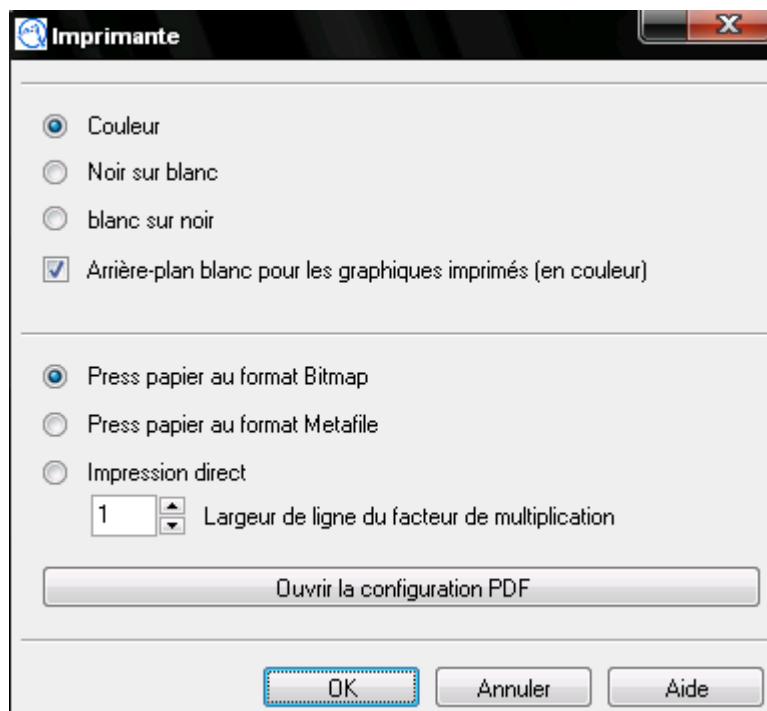
## 1.3 Paramétrages du programme général

### 1.3.1 Réglage de l'imprimante

L'imprimante par défaut Windows d'un logiciel standard, sauf si une imprimante différente a été sélectionnée, est l'imprimante Q-DAS default printer que l'obtient avec la fonction menu « **Fichier - Paramètres imprimante** ».



En plus de cela, vous pouvez définir par défaut l'imprimante de sortie avec la fonction menu « nous « **Options / paramètres systèmes/ imprimante** ». Les paramétrages de « **Options / paramètres systèmes/ imprimante** » pour la sortie de l'imprimante sont indépendant de l'imprimante sélectionnée.



Si l'option « Couleur » est choisie, toute l'information couleur est envoyée vers une imprimante couleur. Si vous utilisez une imprimante laser noire et blanc, il est recommandé d'utiliser l'option « noire sur blanc » au lieu de supprimer la couleur de sortie avec les dégradés de gris.

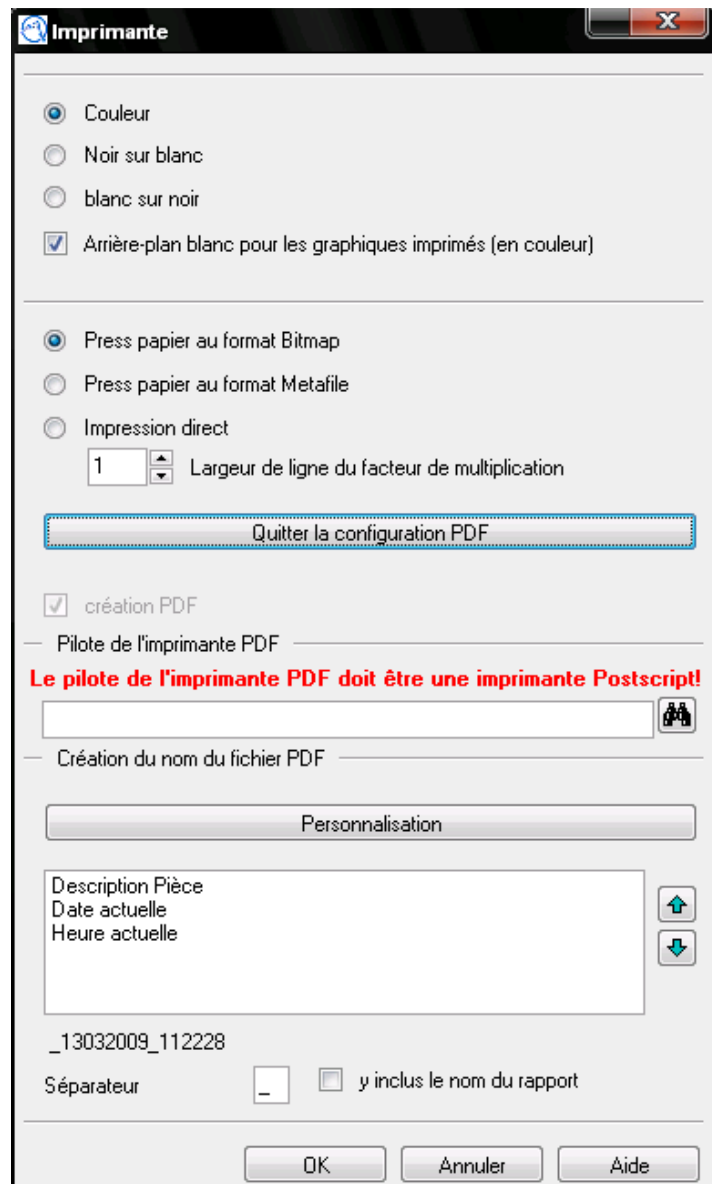
Si l'option supplémentaire « fond blanc pour sortie d'imprimante (en couleur) » est sélectionné, tous les graphiques seront imprimés sans couleur de fond.

Une mémoire tampon de la tâche imprimante sur l'ordinateur peut être activée si l'option du format temporaire sélectionné est « Presse papier au format Bitmap » ou « Presse papier au format Metafile ». La mémoire tampon sur l'ordinateur aide un surtout si toutes les informations ne sont pas imprimées, surtout quand il travaille avec de ancienne imprimante qui n'ont seulement qu'une petite mémoire d'impression.

### 1.3.2 Création d'un fichier PDF

Cliquez sur le menu *fichier* et sélectionnez *Imprimer rapport en fichier PDF* afin d'afficher la liste des rapports disponibles. Choisissez un rapport. La fenêtre de dialogue *Enregistrer sous* s'ouvre. Le chemin standard prédéfini pour la sortie PDF est présenté comme lieu de stockage. Le nom du fichier est généré à l'aide d'informations de données additionnelles utilisant la configuration au-dessus. Pour créer un fichier PDF selon les paramètres respectifs, cliquez sur *Enregistrer* dans la fenêtre de dialogue *Enregistrer sous*.

Si vous ne sélectionnez pas un driver d'imprimante PostScript, le logiciel crée un fichier PDF utilisant un driver interne.



### 1.3.3 Base de données

Les options de configuration et de sélection décrites dans ce chapitre ne sont valables uniquement si vous avez acheté les options et/ou les modules.

Les paramètres de la base de données peuvent être établis avec la fonction menu « Options / paramètres systèmes/ Base de données ». La fenêtre « Base de données » fournit elle-même les options sélectionnées suivantes:

- Base de données Q-DAS
- Configuration de la BD central

- Compresser la base de données
- BDD Monitoring
- Options

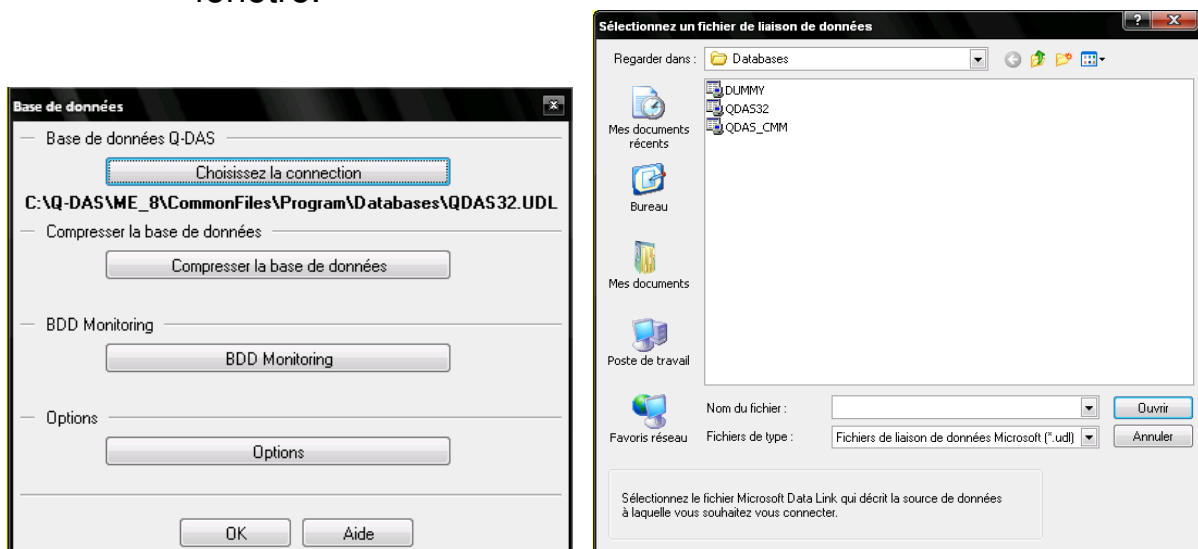
Si vous n'avez fait aucuns paramétrages spécifiques dans cette fenêtre, logiciel se collectera automatiquement sur la base de données exemple (MS Access).

Le bouton « Compresser la base de données » est affiché seulement si la connexion sélectionnée actuelle sous la base de données Q-DAS pointe vers une base de données MS Access ou que la base de données exemple par défaut est utilisée.

### 1.3.3.1 Base de données Q-DAS

Vous pouvez définir une connexion de base de données différente de celle par défaut en cliquant sur le bouton « Choisissez la connexion ». La nouvelle base de données doit être conforme à la structure de base de données Q-DAS. Après avoir cliqué sur le bouton « Choisissez la connexion », la fenêtre « Sélectionné un fichier de liaison de données » s'ouvre. Si il n'y a pas encore de fichier de connexion valable à sélectionner, entrez s'il vous plaît la description comme le « nom du fichier » et cliquez sur le bouton "Ouvrir". Un nouveau fichier \*.udl avec le nom du fichier comme entrée est créé.

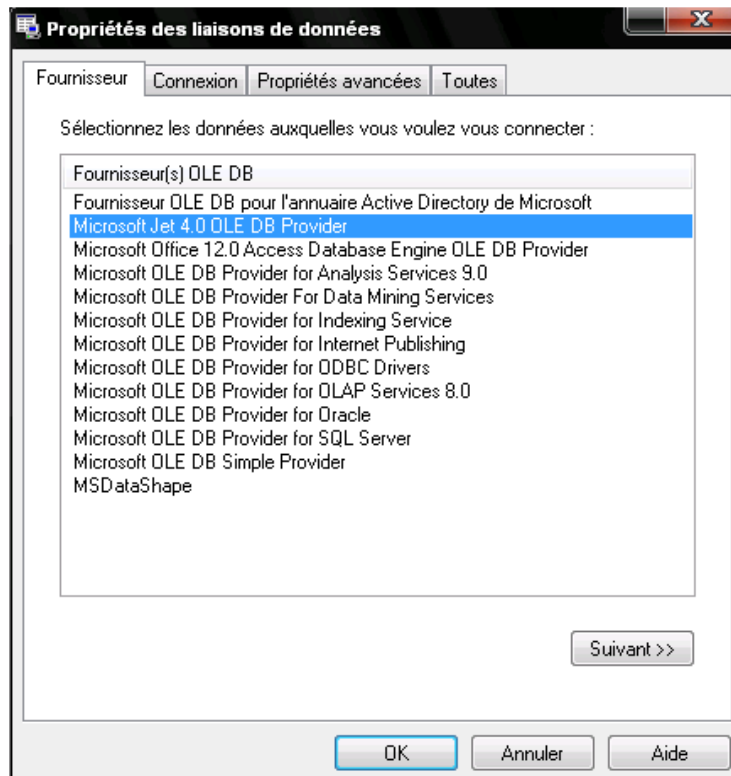
Remarque : Le fichier de base de données actuelle (par exemple QDAS32.MDB) ne pourrait pas être sélectionné sur cette fenêtre.




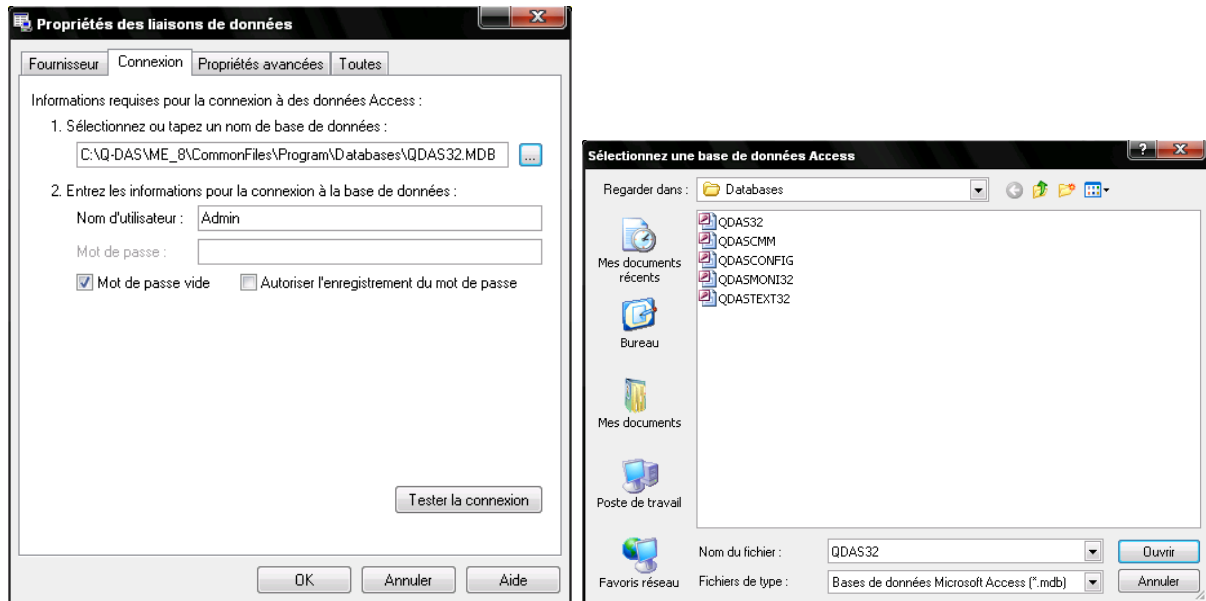
La fenêtre « Propriétés des liaisons de données » s'ouvre et la table des « Fournisseurs » est sélectionnée.


## Connexion vers une base de données Access

Après que le fichier \*.udl ait été créé comme décrit dans le chapitre 1.3.3.1, la fenêtre « Propriétés des liaisons de données » s'ouvre, ce qui vous permet de définir les réglages spécifiques à la base de données.



Le "Microsoft Jet 4.0 OLE DB Provider" a besoin d'être sélectionné pour une connexion vers une base de données MS Access. En cliquant sur le bouton « Suivant », vous serait déplacé vers l'onglet « Connexion ». A partir d'ici, cliquez s'il vous plaît sur l'icône . La fenêtre « Sélectionnée une base de données Access » s'ouvre. Maintenant vous pouvez regarder et sélectionner une base de données Access existante, et cliquez sur « Ouvrir ». Un exemple de base de données « QDAS32.MDB » peut être trouvé dans le « Répertoire de base de données » du répertoire d'installation Qs-Stat.



En revenant sur la fenêtre « Propriétés des liaisons de données » vous pouvez maintenant vérifier doublement vos paramètres en cliquant sur le bouton  .

Après que « Tester la connexion » a été exécutée avec succès, vous pouvez fermer les deux fenêtres « Propriétés des liaisons de données » et « Base de données » avec les boutons « OK ».

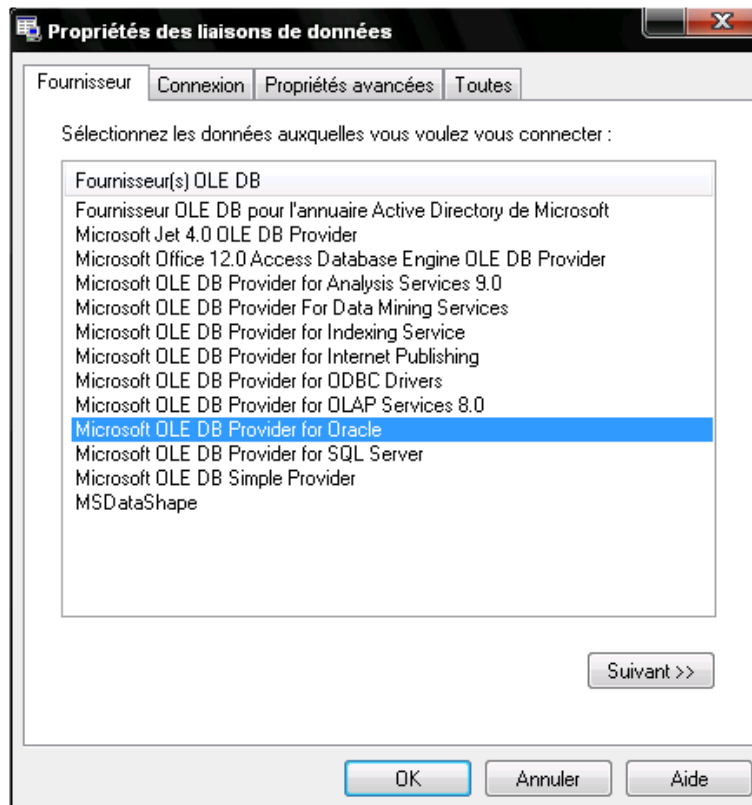
## Connexion vers une base de données Oracle

Après que le fichier \*.udl a été créé comme décrit dans le chapitre 1.3.3.1, la fenêtre « Propriétés des liaisons de données » s'ouvre, ce qui vous permet de définir des réglages sur la base de données spécifique.

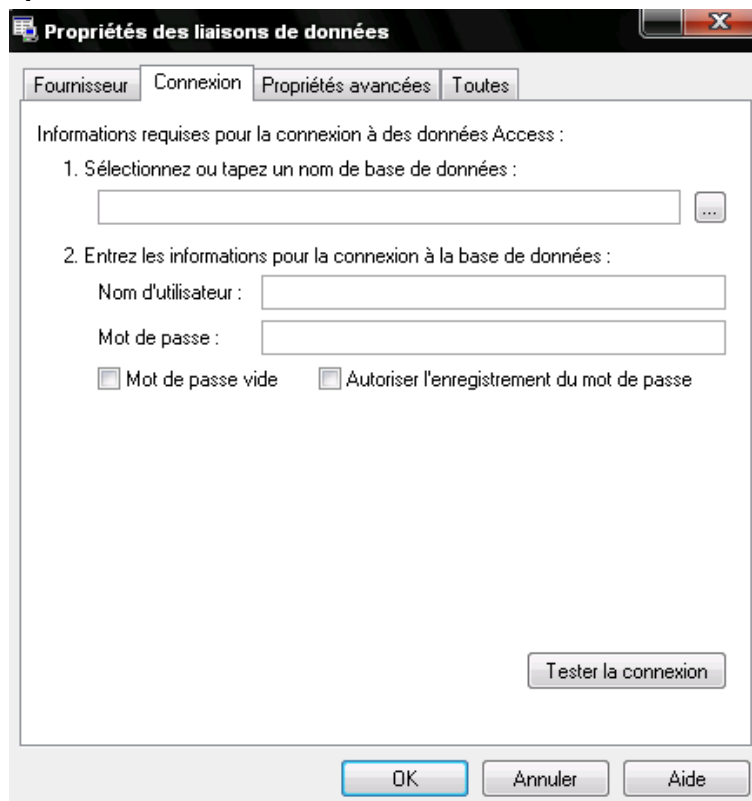
Les conditions requises pour une connexion vers une base de données Oracle sont que client Oracle installé avec le « Nom du service net » local (Oracle 8.xx et 9.xx) ou « l'alias de la base de données » (Oracle 7.xx) configurés soient capable de se connecter vers une base de données serveur appropriée.

Oracle 8.xx/9.xx: “Net Configuration Assistant” pour la configuration d'un "local Net Service Name"

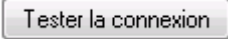
Oracle 7.xx: “SQL Net Easy Configuration” pour la configuration d'un "Database Alias“



Le « Microsoft OLE DB Provider for Oracle » doit être sélectionné pour les connexions vers une base de données Oracle. Un possible « Oracle / Provider for OLEDB » existant ne devrait pas être utilisée. Ainsi, cliquez s'il vous plaît sur le bouton « Suivant » afin d'obtenir l'onglet « Connexion ».



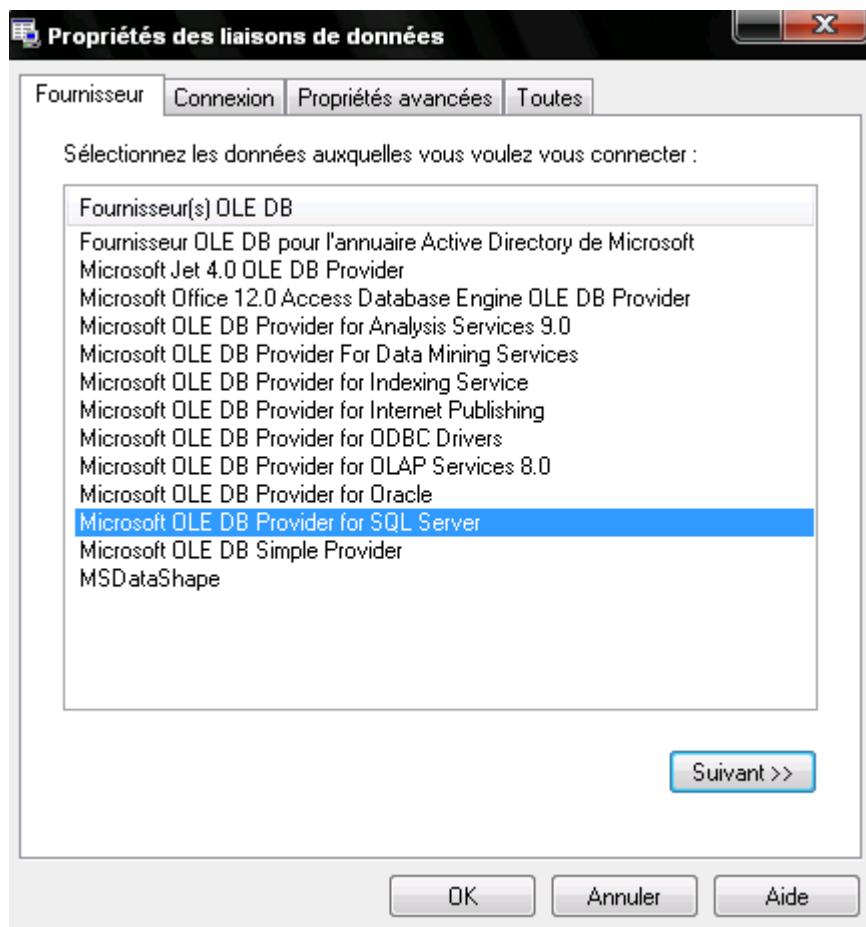
S'il vous plaît entrer le "Local Net Service Name" ou « l'alias de la base de données » du client Oracle comme « nom de serveur ». Comme « nom d'utilisateur », veuillez entrer s'il vous plaît l'utilisateur de la base de données Oracle et entrer un mot de passe. En plus, la case à cocher « Autoriser l'enregistrement du mot de passe » a besoin d'être activée.

Vous pouvez maintenant vérifier automatiquement vos paramètres en utilisant le bouton  .

Après que « Tester la connexion » a été exécutée avec succès, vous pouvez fermer les deux fenêtres « Propriété des liaisons de données » et « base de données » à l'aide des boutons OK.

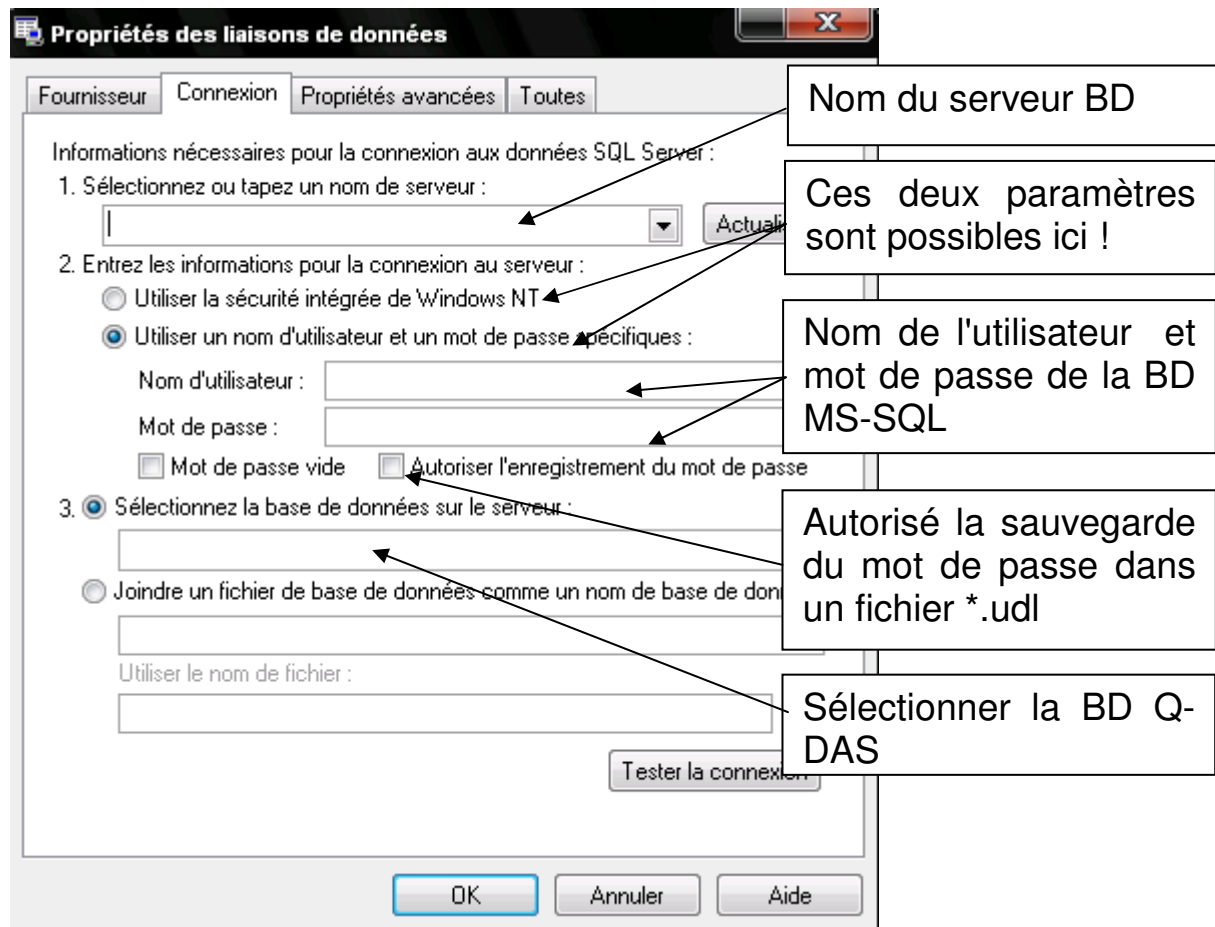
## Connexion vers une base de données MS-SQL

Après que le fichier \*.udl ait été créé comme décrit dans le chapitre 1.3.3.1, la fenêtre « Propriétés des liaisons de données » s'ouvre, ce qui vous permet de définir les réglages de la base de données spécifique.



Le "Microsoft OLE DB Provider for SQL Server" doit être sélectionné pour une connexion vers une base de données MS-SQL. Ainsi, cliquez

s'il vous plaît sur le bouton « Suivant » dans le but d'obtenir l'onglet « Connexion ».



Vous pouvez maintenant vérifier automatiquement ses paramètres en utilisant le bouton .

Après que « Tester la connexion » a été exécutée avec succès, vous pouvez fermer les deux fenêtres « Propriété des liaisons de données » et « base de données » à l'aide des boutons OK.

### 1.3.3.2 Base de données centrale

Dans le but d'établir une connexion vers la base de données centrale, veuillez s'il vous plaît procéder comme décrit dans le chapitre **Fehler! Verweisquelle konnte nicht gefunden werden.**

Établissement d'une connexion avec le bouton « Configuration de la base de données centrale » est seulement recommandé par exemple pour une option de synchronisation avec la base de données Q-DAS. Dans le cas où si vous travaillez avec une base de données Q-DAS

locale (par exemple MS Access) et que celle-ci doit être périodiquement synchronisée avec une base de données centrale secondaire.

La connexion configurée sous « Configuration BD centrale » est aussi utilisée par la Base de données en Upload et par le Reporting System.

### 1.3.3.3 Base de données Monitoring

Si vous utilisez le logiciel Q-DAS Monitoring pour une visualisation des processus, vous pouvez utiliser la procédure comme décrite dans le chapitre **Fehler! Verweisquelle konnte nicht gefunden werden.** dans le but de se connecter vers une base de données différente. Ce paramétrage s'applique seulement au logiciel "Q-DAS Monitoring". Les informations additionnelles par rapport à ce point peuvent être retrouvées sur le Manuel « Q-DAS monitoring ».

### 1.3.3.4 Compresser la base de données

Le bouton « Compresser la base de données » est seulement affiché si votre base de données Q-DAS pointe vers une base de données MS Access. La base de données MS Access peut être compressée avec ce bouton. La réparation de la base de données n'est pas possible avec ce bouton.

### 1.3.3.5 Options de base de données

Le bouton "Options" ouvre une nouvelle fenêtre avec le même nom. Dans cette fenêtre, les paramètres de l'utilisateur spécifique aussi bien que de la base de données spécifique peuvent être établis.

Le manuel décrit seulement l'option configurée pour l'administration de la base de données. L'utilisateur lié aux paramètres pour la lecture depuis la base de données est décrite dans le manuel « Base de données Q-DAS » la même façon que les paramètres peuvent aussi être affichés et réglés dans la fenêtre de dialogue « lecture depuis la base de données ».

## • Champs de base de données réduit

**Champs de base de données réduit**

Standard

Nouveau

Supprimer

Utiliser la table des caractéristiques additionnelles

Listes des références pièces | Listes des caractéristiques | Champs de Valeur | Champs de rupture

- Pièce numéro (K1001)
- Description Pièce (K1002)
- Abréviation pièce (K1003)
- Etat de l'indice pièce (K1004)
- Produit (K1005)
- Abréviation Pièce N° (K1007)
- Type pièce (K1008)
- Code Pièce (K1009)
- Pt. Ctrl. (K1010)
- Variante (K1011)
- Numéro ID annexe (K1012)
- Index numéro ID (K1013)
- ID Pièces (K1014)
- Type d'étude (K1015)
- Assemblage (K1016)
- Statut de plan de test (K1017)
- Pièce étalon dédiée (K1018)

— tri —

Trier après les champs numériques

Trier après les descriptions

— Recherche —

L'enregistrement commence par :  >>

L'enregistrement comprend :

Avec cette fonction et en l'utilisant avec précaution, il est possible de réduire le nombre de colonnes sur votre table pièces et caractéristiques dans le but d'améliorer les performances de la base de données.

Veillez noter qu'il n'est pas possible de stocker les informations sur les colonnes désactivées. Si un ensemble de données contient des informations pour ces colonnes, un message d'erreur apparaît lors de la sauvegarde des données.

Comme le nombre maximum de colonnes possibles a été atteint dans la table contenant les données caractéristiques ("Merkmal"), une deuxième table des caractéristiques appelée "Merkma\_zus" doit être ajoutée. Si les colonnes dans cette table additionnelle doivent être utilisées, cette table doit être activée avec l'option « utiliser la table des caractéristiques additionnelles ».

- **Donnée additionnelle**

**Donnée additionnelle**

Utiliser le texte de valeur (K0009)  
100 Taille maximale de texte

Appliquer le paramètre process (K0011)  
3 Nombre maximum de paramètres process

Utiliser GUID

Utiliser les événements dans WERTEVAR  
Événements de synchronisation

Numéro ID de la pièce  
 Raison du test  
 Numéro de production  
 Numéro de montage de la pièce  
 ID de mesure/contrôle  
 SAP measuring status  
 Date de modification de protocole dans TRANSMIT\_WERTEVAR  
 Utilisateur de modification de protocole dans TRANSMIT\_WERTEVAR

Les champs de données additionnelles pour le « Texte » et les « Paramètres du processus » ne sont pas activés dans la base de données par défaut. Dans le but de pouvoir sauvegarder les informations dans ces champs de la base de données, les champs respectifs doivent être activés et la longueur du champ ou le nombre maximum de saisie souhaitée doivent être défini.

### Utiliser GUID

En activant l'option « Utiliser GUID », pour des raisons d'identification, un nombre unique devra être sauvé pour chacune des pièces, caractéristiques, et valeurs mesurées (dans la base de données aussi bien que dans le fichier de base). Cette option doit être envisageable si de multiples bases de données locales doivent être synchronisées avec la base de données centrale.

Remarque : Après la création initiale du GUID, cette option ne pourra plus être changée.

### Utiliser les événements dans WERTEVAR

Si un grand nombre d'événements doivent être enregistrés, il est recommandé d'utiliser cette option afin d'améliorer les performances de la base de données. Si une base de données locale doit être synchronisée avec la base de données centrale, cette option doit être définie dans les deux bases de données. Après que cette option a été cochée, le bouton « Événements de synchronisation » deviendra actif si les événements sont déjà enregistrés avec les valeurs mesurées dans la base de données. Dans ce cas, une synchronisation d'événement doit être effectuée une seule fois dans le but de copier les événements existants dans la table WERTEVAR.

### Date de modification de protocole dans TRANSMIT\_WERTEVAR

Il est possible d'enregistrer n'importe quel changement de valeurs mesurées avec le changement de date en cochant cette option. Cette information peut alors être retrouvée avec l'historique des modifications concernant les valeurs de mesures dans le masque des valeurs.

### Utilisateur de modification de protocole dans TRANSMIT\_WERTEVAR

Si cette option a été activée, l'utilisateur qui a changé la donnée est aussi d'enregistrer. Cette information peut aussi être retrouvée sur l'historique des modifications des valeurs de mesures du masque des valeurs.

- **Index**

#### Index

<input checked="" type="checkbox"/> WERTEVAR	<input type="checkbox"/> WVATTRIBUT_FULL
<input checked="" type="checkbox"/> WVATTRIBUT	<input type="checkbox"/> WVDATZEIT_FULL
<input checked="" type="checkbox"/> WVDATZEIT	<input type="checkbox"/> WV0005_FULL
<input checked="" type="checkbox"/> WV0005	<input type="checkbox"/> WVCHARGE_FULL
<input type="checkbox"/> WVCHARGE	<input type="checkbox"/> WVNEST_FULL
<input checked="" type="checkbox"/> WVNEST	<input type="checkbox"/> WVPRUEFER_FULL
<input checked="" type="checkbox"/> WVPRUEFER	<input type="checkbox"/> WV0009_FULL
<input type="checkbox"/> WV0009	<input type="checkbox"/> WVMASCHINE_FULL
<input checked="" type="checkbox"/> WVMASCHINE	<input type="checkbox"/> WV0011_FULL
<input type="checkbox"/> WV0011	<input type="checkbox"/> WVPRUEFMIT_FULL
<input checked="" type="checkbox"/> WVPRUEFMIT	<input type="checkbox"/> WVAUFTRAG_FULL
<input type="checkbox"/> WVAUFTRAG	
<input type="checkbox"/> WV0097	

Dans le but de faciliter l'affichage des pièces associées aux critères des filtres pour les requêtes utilisées fréquemment, vous pouvez activer un index pour les champs respectifs dans la colonne de gauche.

Dans le but d'afficher les requêtes de base de données après avoir fréquemment utilisé les critères de sélection, vous pouvez activer un index additionnel pour les champs respectifs dans la colonne de droite de cette fenêtre.

Avec ses options dans le côté gauche de cette fenêtre, un index sur uniquement la colonne de base de données respective sera créé. Avec ses options sur le côté droit de la fenêtre, un index sur la pièce, caractéristique et le champ lui-même sera créé.

Remarque: Si beaucoup trop d'indices ont été définis, l'écriture vers la base de données peut devenir très lente.

Si vous êtes connecté à une base de données Oracle, le menu déroulant "**Tablespace**" apparaîtra. Avec ça, vous pouvez déterminer dans quel espace de la table les indices doivent être sauvegardés.

- **Maintenance**

**Maintenance**

Créer des informations pour la structure de pièces et caractéristiques

Pièces et caractéristiques de suppression plus en service

Réinitialiser les changements de limites

Délai d'expiration pour les commandes SQL

120 secondes

Libérer la partie verrouillée

Vous pouvez sauvegarder les informations concernant le numéro des pièces, le numéro des caractéristiques par pièce et le numéro des valeurs de mesures par pièce dans un fichier texte avec le bouton

« **Créer des informations pour la structure de pièces et caractéristiques** ».

Si vous cliquez sur le bouton « **Pièces et caractéristique de suppression plus en service** », la liste de pièces de la base de données qui ne contiennent aucune valeur mesurée est créée. Vous pouvez alors sélectionner les pièces vides depuis cette liste et les effacer.

Avec l'option « **Délai d'expiration pour les commandes SQL** », vous pouvez définir le temps nécessaire afin d'obtenir une réponse de la base de données. Sous certaines circonstances, la période de temps doit être plus grande pour des requêtes plus approfondies ou pour effacer des pièces avec un grand nombre de caractéristiques et/ou de valeurs mesurées (surtout si vous travaillez avec une base de données MS SQL).

Si vous êtes connecté à une base de données Oracle, les deux boutons “Create database information” et “Optimize table statistics (ANALYZE TABLE... )” sont affichés en plus.

La formation concernant la base de données peut être sauvegardé dans un fichier texte avec la “**Create database information**”.

Avec le bouton “**Optimize table statistics (ANALYZE TABLE... )**”, la commande ANALYZE TABLE est exécutée. Ceci devrait, cependant, être effectué par un administrateur de bases de données à l'aide de routines de base.

Remarque: Dépendant de la taille de la base de données, cette commande peut prendre un certain temps à être traitée.

- **Commandes SQL**

### Commandes SQL

Les commandes SQL suivantes seront exécutées après l'établissement de la connexion à la base de données :

Dans cette fenêtre, vous pouvez saisir n'importe quelle commande SQL qui devrait être exécuté après que la connexion de la base de données soit établie. Les commandes multiples doivent être séparées par un point virgule.

## Type de base de données

The screenshot shows a configuration window titled "Type de base de données". It contains several options and input fields:

- Utiliser la base de données comme serveur de gammes
- ID Poste de Travail: {D3130FF0-8594-4897-95CF-F79DDF58CEF2} (with a "Station summary" button to its right)
- Journal de modification de données
- Clé Pièce:  K1001 / Pièce N°  
 K1002 / Des. Pièce
- Clé Caractéristiques: K2001 / Carc. N°  
K2002 / Des.Caract
- Champ clé pour plan d'inspection maitre

Le « Utiliser la base de données comme serveur de gammes » peut uniquement être effectué sur la base de données centrale.

Si l'option « Journal de modification de données » est activée, tous les changements de données sont conduits dans la base de données avec les ensembles de données. En activant cette option, l'option « Utiliser GUID » est activée automatiquement sous « Donnée additionnelle ».

Les champs sélectionnés sous « Clé Pièce » et « Clé Caractéristiques » seront utilisés comme identificateur pièces et caractéristiques pour la synchronisation de la base de données. Ceci signifie que ces champs devront être sélectionnés avec attention en fonction que vous devez uniquement identifier une pièce avec ces caractéristiques déjà existantes.

## Procédure stockée

Paramètre	Type	Valeur

Les procédures de stockage existant ne sont affichées dans cette fenêtre si vous êtes connectés à une base de données MS SQL ou Oracle. Il est possible d'exécuter la procédure sélectionnée depuis cette fenêtre.

- **Copier le texte et la config. de la bases de données**

Si vous travaillez avec une base de données MS SQL ou Oracle, vous pouvez également copier les configurations ou la base de données textes dans celle-ci.

**Copier les bases de données de texte et de config.**

Base de données de destination de texte

MDB UDL

Créer la base de données

Base de données de destination de configuration

MDB UDL

Créer la base de données

Utiliser le jeu de caractères unicode

La copie de la base de données textes vers une base centrale devrait être effectuée uniquement pour des cas exceptionnels inévitables car cela peut entraîner une perte de performance. Néanmoins si la base de données texte doit être copiée, procédez

s'il vous plaît selon la description des copies de configuration de base de données.

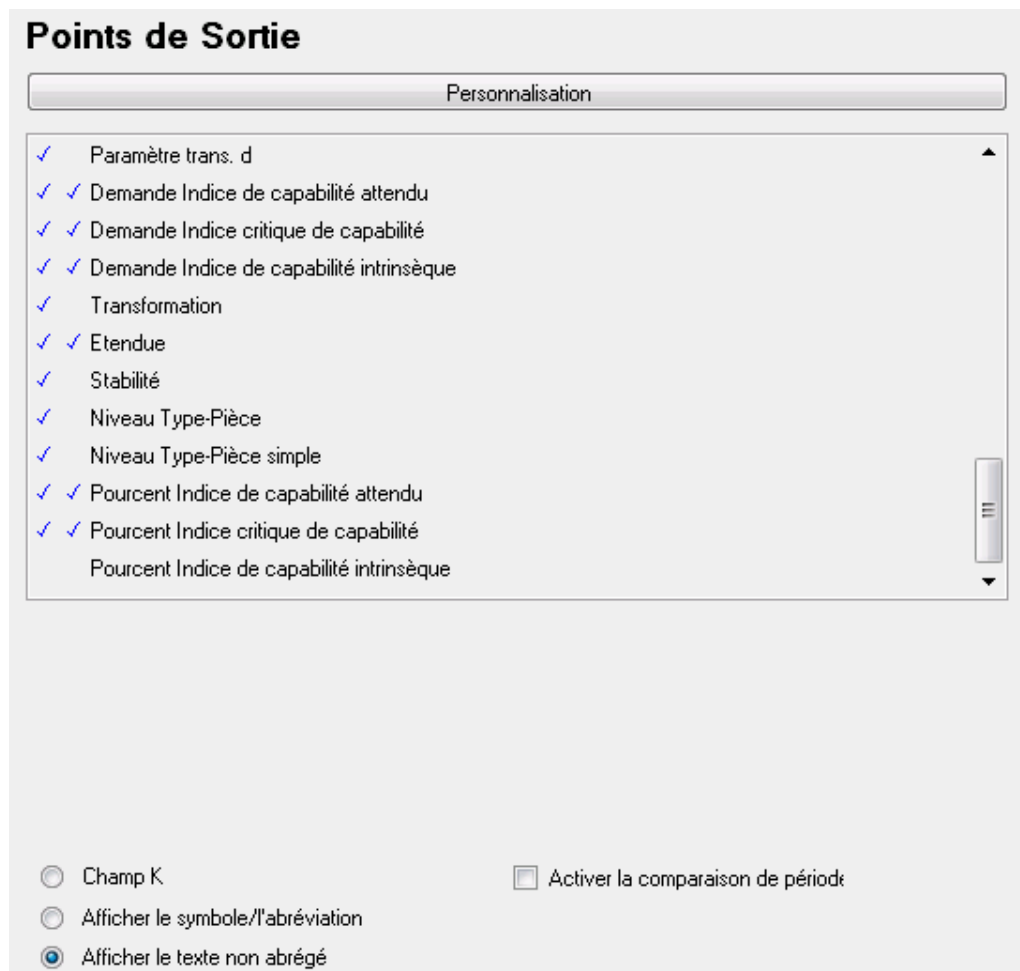
Pour copier les configurations de base de données vers une base de données différente (par exemple Oracle), veuillez s'il vous plaît sélectionner un fichier \*.udl qui est connecté à l'aide du bouton "UDL" vers votre base de données cible désirée.

Démarrer alors le processus de copie avec le bouton « Créer la base de données ».

Ceci copie la structure complète de la base de données aussi bien que les enregistrements qui ont été déjà faite dans la base de données locale.

Remarque: Veuillez contacter Q-DAS avant d'effectuer une copie de base de données texte ou de base de données configuration afin d'éviter tout problème.

- **Points de sortie**



Dans cette fenêtre de dialogue vous pouvez ajouter des points de sortie additionnelle pour le module Analyse long terme avec le bouton « Personnalisation ».

Tous les points nécessaires sont déjà contenus dans la sélection par défaut ce qui veut dire que le nombre de points de sortie ne devrait être nécessaire uniquement pour des cas exceptionnels.

L'option respective pour lire depuis la base de données peut être fournie si la case à cocher « Activer la comparaison de période » est activée.

- **Database comparison**

Pour mettre à jour la base de données, sélectionner la base de données source (la base de données Q-DAS® actuellement utilisée) et une base de données cible (la nouvelle base de données). Cliquez sur le bouton *Comparison* afin d'afficher la liste des différences entre les deux bases de données. Ainsi, vous pouvez créer un script de mise à jour pour la base de données source et la stocker dans la base de données cible.

- **Modèle**

**Modèle**

Champs du nouveau plan de test éditable dans le dialogue copy

Automatiquement compter les états de changement

Pattern pour changement de statut (i.e. St%D%#%C%)

\_\_\_\_\_

%D%--> Pattern pour date

YYYY-MM-DD

%C%--> Nombre de chiffre pour le comptage

6

Vérifier la case *Champs du nouveau plan de test éditable dans le dialogue copy* afin d'éditer les champs affichés lors d'une copie d'un plan de test existant.


Si cette option est invalide, un changement de statut est de créé automatiquement afin de conserver les pièces à l'écart de la fenêtre *Lecture depuis la base de données*. Vérifier la case *Automatiquement compter les états de changement* afin de sauver ultérieurement, les saisies configurables automatiquement du champs *Pattern pour le changement de statut* (K1004) lors d'une copie d'un plan de test. La saisie ne doit pas dépasser cinq caractères.

- **Archivage de périodes**

Une liste d'archives déjà créées peut-être retrouvait dans la fenêtre de dialogue « Archivage de périodes ».

Archivage de périodes						
#	Période d'archivage	Archiver la base de données archivé(es)	Archive disp	Nouvelles	activ	

Il est également possible de créer de nouvelles archives de données comme décrites ci-après :

1. Notez sur la prochaine cellule vide de la colonne « **Période d'archivage** ».
2. Après avoir cliqué sur l'icône , la fenêtre « créer une archive de base de données » s'ouvre dans laquelle vous pouvez déterminer en détail les paramètres d'archives.

— Période —

Sans date valide  
 Archivage annuel  
 Archivage mensuel  
 période aléatoire

année  mois  de

Requête  jusqu'à et incluant

---

Archiver dans des fichiers  
 Archiver dans la base de données

— Base de données de destination —

Dépendant des paramètres dans cette fenêtre, toutes les pièces de la période d'archivage sélectionné qui contiennent au moins une caractéristique avec une valeur mesurée seront ajoutées aux archives. Vous pouvez aussi choisir que les pièces respectives devraient être archivées dans des fichiers individuels avec l'option « **Archiver dans des fichiers** », ou que les archives de données

devraient être créées dans une base de données avec l'option « **Archiver dans la base de données** ».

Remarque: Si vous sélectionnez l'option « Archiver dans la base de données », veuillez sauter les étapes 3 et 4.

- Si l'option « **Archiver dans des fichiers** » a été sélectionnée, l'étape cinq et au-delà ne seront pas appliquées. Vous avez maintenant deux options que choisir à partir du démarrage de la procédure d'archivage : avec le bouton « **Archiver** », et pièces respectives seront copiées depuis votre base de données de production en cours vers les fichiers archivent, avec le bouton « **Déplacer** », la données sera déplacé vers les fichiers archivent et ils ne seront plus valables dans votre base de données de production.

Remarque: Pendant l'archivage vers les fichiers, seulement les fichiers qui sont supportés dans le format de fichier peuvent être sauvegardés.

- La fenêtre « **Enregistrer les pièces dans le fichier** » s'ouvre après que le processus d'archivage est été terminé.

Destination du dossier/catalogue

Prendre tous les champs affichés dans le nom de fichier


Pièces

x	1 / Testbeispiel 2	C:\Q-DAS\ME_8\CommonFiles\DATA\EX
x	3 / Testbeispiel 3	C:\Q-DAS\ME_8\CommonFiles\DATA\EX
x	1 / Testbeispiel 4	C:\Q-DAS\ME_8\CommonFiles\DATA\EX
x	1 / Testbeispiel 5	C:\Q-DAS\ME_8\CommonFiles\DATA\EX
x	1 / Testbeispiel 6	C:\Q-DAS\ME_8\CommonFiles\DATA\EX
x	1 / Testbeispiel 7	C:\Q-DAS\ME_8\CommonFiles\DATA\EX
x	1 / Testbeispiel 8	C:\Q-DAS\ME_8\CommonFiles\DATA\EX
x	1 / Testbeispiel 9	C:\Q-DAS\ME_8\CommonFiles\DATA\EX
x	1 / Testbeispiel 10	C:\Q-DAS\ME_8\CommonFiles\DATA\EX
x	1 / Testbeispiel 11	C:\Q-DAS\ME_8\CommonFiles\DATA\EX
x	1 / Testbeispiel 12	C:\Q-DAS\ME_8\CommonFiles\DATA\EX
x	1 / Testbeispiel 13	C:\Q-DAS\ME_8\CommonFiles\DATA\EX
x	1 / Schraube	C:\Q-DAS\ME_8\CommonFiles\DATA\EX
x	1 / Testbeispiel 1	C:\Q-DAS\ME_8\CommonFiles\DATA\EX
v	T.1 / Langzeitanalyse (Teil 1)	C:\Q-DAS\ME_8\CommonFiles\DATA\EX

Cette fenêtre montre une liste de toutes les pièces qui ont rencontrées le critère de période d'archivage. Dans cette fenêtre, vous pouvez maintenant ajuster le répertoire cible pour les fichiers et, si besoin, déplacer que certaines pièces depuis l'archive en cliquant sur le « X » du début de la ligne

Les données archivées dans le fichier peuvent maintenant être accomplies avec le bouton « Enregistrer ».

5. Si l'option « **Archiver dans la base de données** » a été sélectionnée, un nouveau nom le « to be created archive database » peut maintenant être saisi avec le bouton « MDB ». Si vous êtes connectés à une base de données comme SQL, Oracle ou Q-DAS, le bouton « UDL » est ainsi activé. Vous pouvez sélectionner un fichier \*.udl avec ce bouton. Ce fichier \*.udl sélectionné doit être pointé vers une base de données séparée de l'archivage qui ne peut pas être identique avec la base de données de production.
6. La structure de base de données requise peut être créée avec le bouton « Créer la base de données » après que la base de données cible ait été sélectionnée.
7. Après que la structure de base de données ait été créée, vous pouvez copier le « to be archived data into the database » avec le bouton « Archiver », ou déplacer la donnée respective depuis la base de données de production vers la base archive avec le bouton « Déplacer »

Les données qui ont déjà été archivées (d'origine) peuvent être repassé depuis les archives jusqu'à la base de données de production en sélectionnant l'archive souhaité depuis la liste à l'aide de l'icône  et en cliquant sur le nouveau bouton actif « Récupérer »

### 1.3.4 Format des libellés et champs de sortie

La fenêtre « Format des libellés et champs de sortie » peut être appelé avec la fonction du menu « Options / Paramètres système/ Format des libellés et champs de sortie ». Les options suivantes sont disponibles :

- **Format général**

Le nombre de décimales qui a été sélectionnée sous « nombre de chiffres significatifs » est utilisés pour les sorties de chiffres décimales pour toutes les valeurs calculées qui sont basées sur d'autres résultats des calculs (par exemple la moyenne des moyennes).

- **Format des moyennes**

Le « nombre additionnel de décimales » sélectionnés sera ajouté au nombre de décimales qui ont été définies dans le masque des caractéristiques pour n'importe quelle sortie d'affichage des moyennes.

- **Format des limites de quantiles**

Le nombre de décimales désirées pour les limites de quantiles qui sont définies dans le masque caractéristique sera amélioré par le « nombre additionnel de décimales » sélectionnées ici

- **Format des pourcentages**

Avec cette option vous pouvez sélectionner le nombre de décimales désirées pour n'importe quelle sortie de résultats en % ou en ppm .

### 1.3.5 Système d'archivage

The screenshot shows a configuration window titled 'Appel du système d'archivage'. It contains the following elements:

- A text input field for the system call name, followed by a small icon of a computer monitor.
- A section titled 'Paramètre d'appel' containing two checkboxes:
  - Utiliser ID comme paramètre
  - Appel du syst. d'archiv. également pr la prochaine signature
- A text input field labeled 'Paramètre additionnel pour la prochaine signature'.
- A section titled 'QML' containing one checkbox:
  - Enregistrer les données signées en QML
- A checkbox at the bottom:
  - Imprimer rapport à la signature

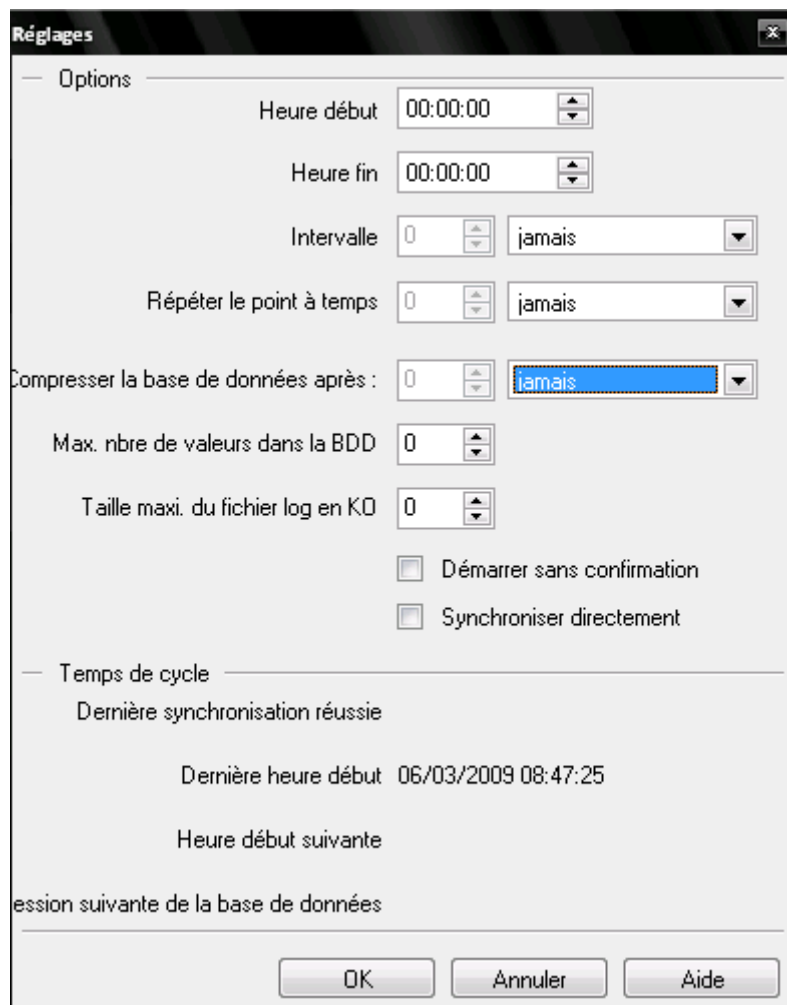
Avec la fonction « Systèmes d'archivage », vous pouvez choisir l'application de la troisième partie qui devrait être ouverte lorsque la signature est créée. Si l'option « Utiliser ID comme paramètre » est cochée, l'ID de la signature actuelle est utilisée comme paramètre.

Si la troisième partie du système sélectionné devrait être aussi ouverte pour suivre les signatures (par exemple : autorisation), l'option « Appel du système d'archivage également pour la prochaine signature » doit être cochée. Dans ce cas, il est également possible d'utiliser un paramètre additionnel.

Si la donnée signée doit être sauvegardée dans un format QML à la place du format DFQ, l'option « Enregistrer les données signées en QML » doit être cochée.

### 1.3.6 Synchronisation de la base de données

Si vous voulez synchroniser la donnée dans votre base de données que Q-DAS avec la base de données centrale, vous avez l'option de configurer la procédure de synchronisation avec la fonction du menu « Options / Paramètres système/ Configuration de la synchronisation de la base de données ».



Remarque: Il est important de spécifier exactement le flux de données dans un workshop car il y a plusieurs différentes options d'installations et de configurations.

Vous pouvez définir des horaires dans lequel la synchronisation de la base de données devrait prendre place avec les options « Heure début » et « Heure fin ». Pour « Intervalle » et « Répéter le point à temps », vous pouvez sélectionner « jamais », « minutes », « heures » et « jours » des menus déroulants. Le paramétrage de « l'intervalle » détermine à quelle fréquence la synchronisation de la base de données doit être effectuée, l'option « répétée le point à temps » est uniquement pertinente si l'option « Démarrer sans confirmation » n'est pas activée.

Dans ce cas, une synchronisation interrompue est répétée après le temps défini sous « Répéter le point à temps ». Si vous travaillez avec une base de données MS Access ou une base de données Q-DAS, vous la compressez périodiquement en automatique (les options à sélectionner sont « heure » ou « jours »). L'option « Max. nbre de valeur dans la BDD » détermine combien de valeur par caractéristiques doit être gardée dans la base vécue DAS en tant qu'historique après la synchronisation. La taille du fichier protocole a été créée dans le dossier « TEMP » du répertoire d'installation de Q-DAS peut être limitée avec l'option « Taille Maxi. du fichier log en KO ».

Si l'option « Démarrer sans confirmation » est activée, la synchronisation de la base de données et démarrer directement dès le départ.

Veillez également voir s'il vous plaît le chapitre 1.3.3.5 pour la configuration décrite sous "Database type".

### 1.3.7 Palette

La fonction du menu « Options / Paramètres systèmes/ Palette » ouvre la fenêtre « Configuration système » qui offre les options de configuration suivante.

#### Configuration mémoire

Configuration mémoire	
Paramètre planifié	actuelle
16 <input type="text"/>	Largeur valeurs brutes <input type="text" value="16"/>
100 <input type="text"/>	Largeur valeurs calculées <input type="text" value="512"/>
0 <input type="text"/>	Taille du buffer FIFO <input type="text" value="0"/>
65 <input type="text"/>	Taille de la RAM en kB (Valeurs Brutes) <input type="text" value="65"/>
65 <input type="text"/>	Taille de la RAM en kB (Valeurs Calculées) <input type="text" value="65"/>
0 <input type="text"/>	Division de Caractéristiques <input type="text" value="0"/>
0 <input type="text"/>	Taille de cache pour les caractéristiques (Nombre c <input type="text" value="0"/> on)

Les paramètres par défaut valables dans cette fenêtre ne devront pas être tout changés. Les modifications ne doivent être effectuées qu'après une consultation préalable avec Q-DAS.

## Fichier Entrée/Sortie

### Fichier Entrée/Sortie

100	<input type="button" value="▲"/> <input type="button" value="▼"/>	Ecrire la taille du buffer en kB
100	<input type="button" value="▲"/> <input type="button" value="▼"/>	Lire la taille du buffer en kB
<input checked="" type="checkbox"/>	Séparateur décimal depuis la configuration système	
<input checked="" type="checkbox"/>	Activer les champs K > 255 caract.	
<input checked="" type="checkbox"/>	Filtrer toujours les espaces dans les champs numériques	
<input type="checkbox"/>	Utiliser caractère DOS	
<input type="checkbox"/>	Mémorisation des données additionnelles avec le syntaxe d	
<input type="checkbox"/>	Erreurs import protocole	
<input type="checkbox"/>	Bloquer les fichiers ouverts pour autres utilisateurs qs-STAT	
<input type="checkbox"/>	utiliser fonctions API	
significatif	<input type="button" value="▼"/>	Classe de caractéristique standard

Les options de configuration valable ici ne peuvent être changées sans une consultation préalable avec Q-DAS.

## Informations Système

### Informations Système


12456	Taille de données pour les pièces
7160	Taille de données pour les caractéristiques
19160	Taille de données pour les caractéristiques - Statisti
1408	Taille de données pour les caractéristiques - Statisti

Les informations du système actuel sont affichées ici. Il n'est pas possible d'effectuer des changements dans cette fenêtre.

## Programme

### Programme

- permet le démarrage multiple
- ne permet pas le démarrage multiple
- Montrer le message d'avertissement
- switch pour le programme en cours
- L'application ne peut pas être réduite au minimum
- L'application ne peut pas être fermée
- La liste des transactions système n'est pas montrée

Utiliser les boutons radio *Permet le démarrage multiple* / *Ne permet pas le démarrage multiple* afin de déterminer si le logiciel peut être démarré ou non sur le poste de travail plusieurs fois en parallèle ou non. Si vous lancez une nouvelle fois le logiciel après l'avoir déjà démarré, un message d'alerte apparaît si le bouton radio *Montrer le message d'avertissement* est activé. Si vous sélectionnez *switch pour le programme en cours*, le logiciel ne peut pas être démarré plusieurs fois en parallèle. Dans ce cas, le logiciel switch vers le programme en cours si vous le démarrez encore une fois. Cochez la case *L'application ne peut pas être réduite au minimum* afin que les utilisateurs ne puissent pas minimiser la surface du programme. Si la case *L'application ne peut pas être fermée* est activée, le logiciel ne pourra pas à être fermé. Cochez la case *La liste des transactions système n'est pas montrée* afin de cacher les icônes Windows de réduction, d'agrandissement et de fermeture de fenêtre .

## Plan d'urgence

### Plan d'urgence

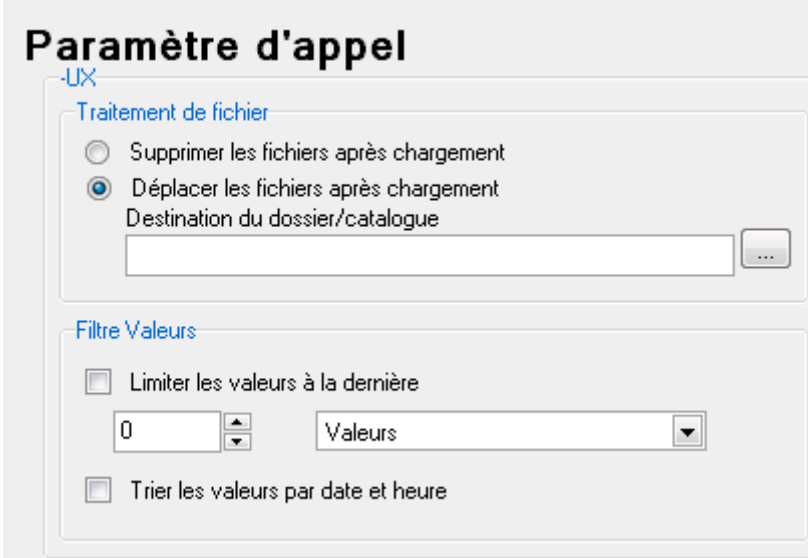
- Plan de contingence actif pour sauvegarde automatique

Répertoire de sauvegarde

- En cas d'urgence, envoyer un email

Si vous travaillez avec la basée centrale, cochez la case *Plan de contingence actif pour sauvegarde automatique* et sélectionner le répertoire local sous *Répertoire de sauvegarde*. Dans le cas d'un problème réseau, les fichiers chargés sont placés dans ce répertoire. Vous pouvez également sélectionner *En cas d'urgence, envoyer un e-mail* et saisir une adresse e-mail. En cas d'urgence, un message contenant la donnée chargée est généré et envoyé dès que possible. Si vous n'avez pas encore paramétré la configuration e-mail, cliquez sur le bouton *Configuration e-mail*.

## Paramètre d'appel



**Paramètre d'appel**

-UX

Traitement de fichier

Supprimer les fichiers après chargement

Déplacer les fichiers après chargement

Destination du dossier/catalogue

...

Filtre Valeurs

Limiter les valeurs à la dernière

Trier les valeurs par date et heure

Ici vous pouvez paramétrer le paramètre d'appel « UX » qui pourrait être recommandé sous certaines conditions lorsqu'un système externe envoie des fichiers sous le format de transfert Q-DAS<sup>®</sup> ACII. Pour plus d'informations, contactez Q-DAS<sup>®</sup> France.

### 1.3.8 Configuration E-Mail

Dans le but d'envoyer des e-mails en utilisant le logiciel Q-DAS®, il est important de saisir les informations du système demandées. Vous pouvez contacter votre administrateur e-mail afin d'obtenir les informations demandées.

Définir les paramètres e-mail sous *Option - Paramètres systèmes - configuration e-mail*.



**E-mail Hôte** = adresse IP ou nom d'ordinateur de votre serveur d'e-mail

**E-mail Port** = le port qui est utilisée par le serveur afin d'envoyer des e-mails (habituellement le 25)

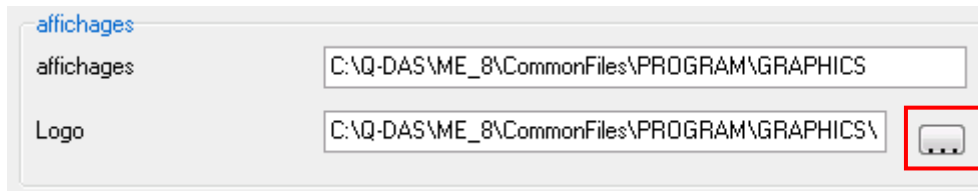
**E-mail Utilisateur ID** = Le nom utilisateur, vous avez besoin de le mettre pour entrer dans votre compte e-mail sur le serveur. Le nom utilisateur est aussi envoyé en temps qu'expéditeur.

**E-mail expéditeur** = L'adresse e-mail du compte utilisateur spécifié au-dessus. Cette adresse e-mail est visible pour vos destinataires.

**Mot de passe** = mot de passe du compte e-mail.

### 1.3.9 Sélectionner le logo de la société

La fenêtre « Répertoires » peut être ouverte avec la fonction menu « Options / parler de système/ Chemins ». Dans le groupe « Affichages », vous pouvez chercher et sélectionner un fichier image qui pourrait être utilisés comme logo sur tous les rapports.

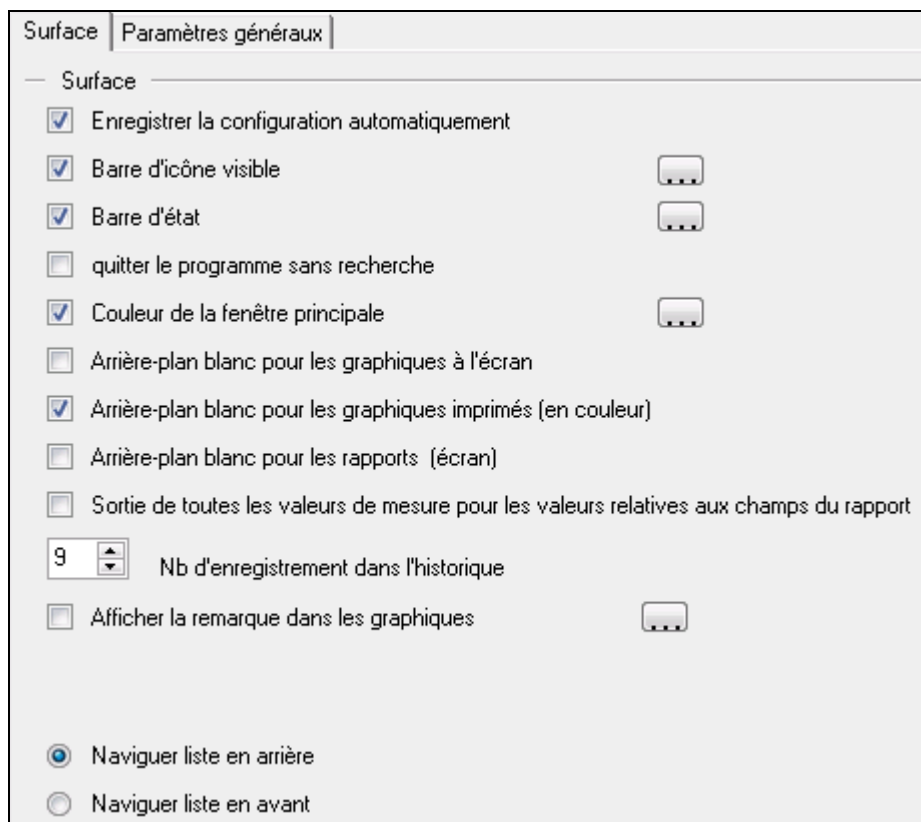


### 1.3.10 Réglages Additionnels

La fenêtre peut être ouverte avec la fonction du menu « Options / paramètres système/ général ».

#### 1.3.10.1 Paramètres de surface


Dans l'onglet *Surface*, vous pouvez régler les paramètres de surface comme décrit ci-dessous.



- **Enregistrer la configuration automatiquement**

Cochez la case *Enregistrer la configuration automatiquement* afin de sauver les paramètres, vous modifiez directement dans la configuration des fenêtres comme paramétrage par défaut. Cliquez sur *OK* afin de sauver les paramètres. Si cette option n'est pas active, les nouveaux paramétrages la configuration ne sont pas sauvés comme paramétrage par défaut. Après avoir redémarré le programme, les paramétrages sont remis à zéro.


- **Barre d'icônes visibles**

Cliquez sur la case *Barre d'icônes visibles* afin d'afficher les icônes sur la surface du programme. Vous pouvez définir individuellement les icônes à afficher en utilisant le bouton .


À noter : Ce paramétrage est spécifiquement enregistré à ce module.

- **Barre d'état**




Désactiver la case *Barre d'état* afin de cacher la barre d'état par défaut affichée dans le bas de la surface du programme. Si vous validez cette option, utiliser le bouton  afin de définir quelle information vous voulez afficher dans la barre d'état.

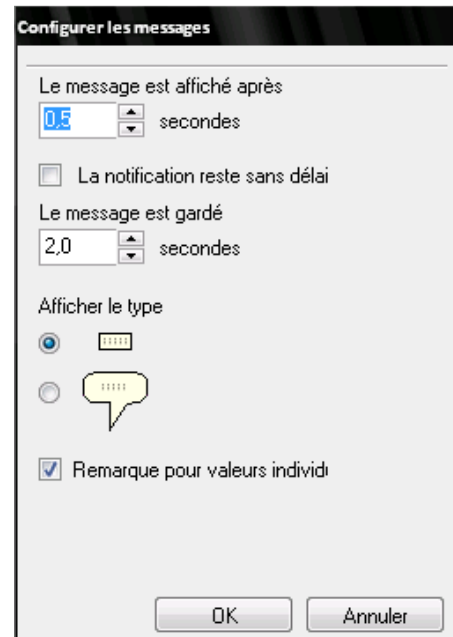
À noter : Ce paramétrage est spécifiquement enregistré à ce module.

- **Quitter le programme sans recherche**  
Sélectionner cette option afin de sortir du programme sans avoir été invitée à sauver les données. Dans le but d'éviter de perdre les données, ne sélectionnez pas cette case.
- **Couleur de la fenêtre principale**  
Sélectionner cette option afin d'afficher la surface du programme avec un fond d'écran coloré. Utiliser le bouton  afin de sélectionner la couleur du fond d'écran.
- **Arrière-plan blanc pour les graphiques à l'écran**  
Validez cette case afin d'afficher toutes les fenêtres graphiques sur la surface du programme avec un arrière-plan blanc.
- **Arrière-plan blanc pour les graphiques imprimés (en couleur)**  
Si vous avez sélectionné une couleur d'arrière-plan pour les graphiques d'écran et que vous voulez obtenir une bonne qualité de dégradés de gris à la sortie de l'imprimante, validez cette option. Maintenant, les graphiques sont imprimés avec un arrière-plan blanc.
- **Arrière-plan blanc pour les rapports (écran)**  
Cochez la case *Arrière-plan blanc pour les rapports (écran)* afin d'afficher les rapports dans l'aperçu du rapport avec un arrière-plan blanc.
- **Sortie de toutes les valeurs de mesures pour les valeurs relatives au champ du rapport**  
Sélectionner cette option afin de créer une page de rapport unique pour chaque valeur de mesures en matière de session de rapport contenant des champs de valeur (les valeurs mesurées et les données additionnelles). Il n'est pas recommandé de valider cette option par défaut parce que ce paramètre est valable pour tous les rapports. Le manuel Form et Mask Designer explique comment utiliser cette fonctionnalité pour des rapports uniques sans l'utilisation de cette option.
- **Nombre d'enregistrements dans l'historique**  
Saisir le nombre de jeux de données correspondant aux fichiers invoqués, que vous voulez afficher dans l'historique du fichier.


- **Afficher la remarque dans les graphiques**

Cliquer sur le bouton  et la boîte de dialogue affiché sur l'ouverture à droite.

Définir comment et quand les remarques seront affichées et quand elles disparaîtront à nouveau.



- **Listes**

Sélectionner *Naviguer liste en arrière* ou *Naviguer liste en avant* afin d'inverser les fonctions des boutons . Ces boutons peuvent être utilisés dans différentes listes, tels que les listes pièces ou caractéristiques.

### 1.3.10.2 Paramètres généraux

dans l'onglet *Paramètres généraux*, vous pouvez régler les paramètres de surface suivant :

- **Référence de la pièce**

Cochez la case *Référence de la pièce*, ainsi seule le graphique résumé de la pièce courante est affiché. Si vous désélectionnez cette option, les graphiques résumés affichent les caractéristiques actifs de toutes les pièces chargées.

- **Ne pas annuler le zoom dans le graphique**

Valider cette case afin de garder le niveau de zoom réglé des graphiques (ex. le graphique des valeurs individuelles) quand vous changez à une autre caractéristique. Si cette option est désactivée, le niveau du zoom est remis à zéro lorsqu'on passe à une autre caractéristique. Le graphique réaffiche toutes les valeurs mesurées chargées.

- Toujours afficher la liste des caractéristiques**  
 Sélectionner cette option afin d'afficher la liste pièces/ caractéristique (résumé des pièces et des caractéristiques du plan de test correspondant) lors d'un chargement de nouvelle donnée.
- Dessiner immédiatement après évaluation**  
 Utiliser cette option afin de changer l'affichage du graphique pendant le processus d'évaluation. Si vous activez cette option, la caractéristique affichée est immédiatement mise à jour.
- Dessiner immédiatement après changement de caractéristiques**  
 Si vous cochez cette case, le programme dessinera toujours le graphique de la caractéristique qui vient d'être évaluée. Après l'ouverture d'un jeu de données ou après l'évaluation de données, le programme affiche toujours la dernière caractéristique évaluée. Pendant le processus d'évaluation, il affiche toujours le graphique de la caractéristique qui est évaluée à cet instant.
- Désactiver les caractéristiques sans valeur de mesures**  
 Valider cette case afin de désactiver avant une évaluation les caractéristiques sans valeur de mesures. Ils ne sont pas visualisés sur la surface du programme.
- Verrouiller la nouvelle gamme automatiquement**  
 Sélectionner cette option afin de verrouiller les gamins pendant une évaluation. Tant qu'une gamme est verrouillée, aucune valeur de mesures correspondants ne peut être enregistrée. Après une évaluation, le développeur de la gamme doit cliquer droit sur le masque pièces ou sur la fenêtre *Lecture depuis la base de données*. Puis cliquez droit une nouvelle fois sur la pièce respective. Sélectionner *Déverrouiller la gamme* afin de libérer la gamme pour les données enregistrées manuellement. Si vous libérez la gamme en utilisant le masque pièces, sauver les changements avant de fermer la fenêtre.
- Protocole donnée additionnel au chargement (pour affichage résumé)**

N° de champ	Sous-Nombre	Text long	Text court	Contenus (Vale
9205	0	Evénement	Evénement	---
9205	1	Evénement	Evénement	---
9205	2	Evénement	Evénement	---
9205	3	Evénement	Evénement	---
9205	11	Evénement (Numéro)	Evénement (N°.)	---
9205	12	Evénement (Numéro)	Evénement (N°.)	---
9205	13	Evénement (Numéro)	Evénement (N°.)	---
9206	0	Lot	Lot	---

Valider cette case afin de créer une liste de données additionnelles stockées dans le jeu de données lors du chargement de la données. Sélectionner *Champs info BDD – Information globale de base de données (9000-9299) – Champs de sortie* et choisir un des 92xx champs afin de rappeler les champs de données additionnelles individuelles et de les afficher, par exemple, dans un rapport.

- **Nombre maximum d'enregistrements**

Cochez cette case afin de définir combien d'enregistrements différents par champs de données additionnelles sont affichés dans la liste. Si il y a plus de données additionnelles dans le jeu de données que ce que vous avez défini, le nombre maximum d'enregistrements est saisie dans la liste, mais le surplus d'enregistrements ne peut pas être transféré dans la liste.

- **Texte additionnel pour la classe des caractéristiques**

Cliquez sur ce bouton afin de sauvegarder les textes standard de chaque classe de caractéristiques. Ces textes additionnel sont sauvés pour chaque caractéristique dans le champ K2902. Ils peuvent être affichés, par exemple, dans les rapports.

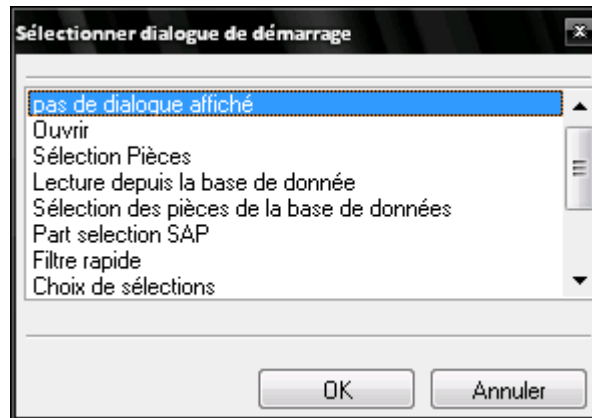
- **Groupement des tolérances de positions compatible avec V3.xx**

Valider cet case afin de travailler avec la structure de la « vieille » version 16 bits en termes de tolérance de position. Veuillez noter s'il vous plaît que plus aucune nouvelle fonctionnalité sur les tolérances de position de version 32 bits ne pourra être utilisée.

- **Récupérer le groupe de caractéristiques**

Si vous voulez transférer une données additionnelles depuis un groupe de caractéristiques (par exemple position x) vers la caractéristique superordinate calculé (par exemple position), cochez la case *Récupérer le groupe de caractéristiques* et sélectionner la caractéristique respective. La donnée additionnelle (par exemple le nom de l'opérateur, le numéro de la machine ou le numéro du lot) es transférée vers la caractéristique calculée respective et sauvée là-bas.

- **Affichée dialogue après le démarrage du programme**



Dans la plupart des cas, les utilisateurs font les mêmes actions à chaque fois qu'il démarre le programme. Sélectionner cette option afin de choisir une des actions disponible, puis cliquez sur OK. Désormais à chaque fois que vous allez démarrer le programme, il exécutera automatiquement l'action sélectionné.

- **Affichée dialogue après le changement de modules**

Si vous cochez également cette case, l'action sélectionnée est aussi exécutée lors du changement de module.

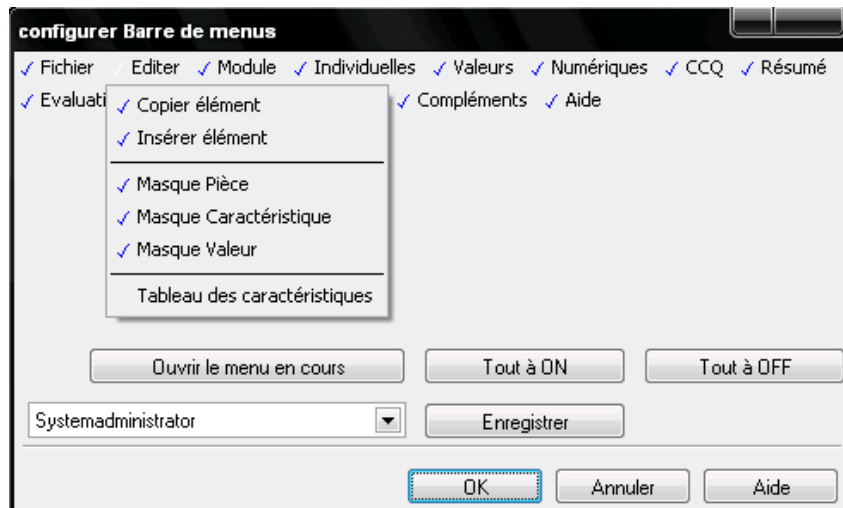
## 1.4 Paramètres dépendants du module

### 1.4.1 Barre de menu

Vous pouvez régler les fonctions valables des menus pour chaque groupe d'utilisateurs et modules avec la fonction « Options / paramètres systèmes/ Barre de menu »

Les options suivantes sont valables dans la fenêtre de dialogue

« Configurer Barre de menus » :



Tous les menus valables et objets du menu pour le module sélectionné actuellement sont affichés dans la fenêtre « Configurer Barre de menu ». Tous les objets marqués en bleu seront valables plus tard pour sélection. Tous les objets sans marquage ne seront pas affichés dans l'interface utilisateur du programme.

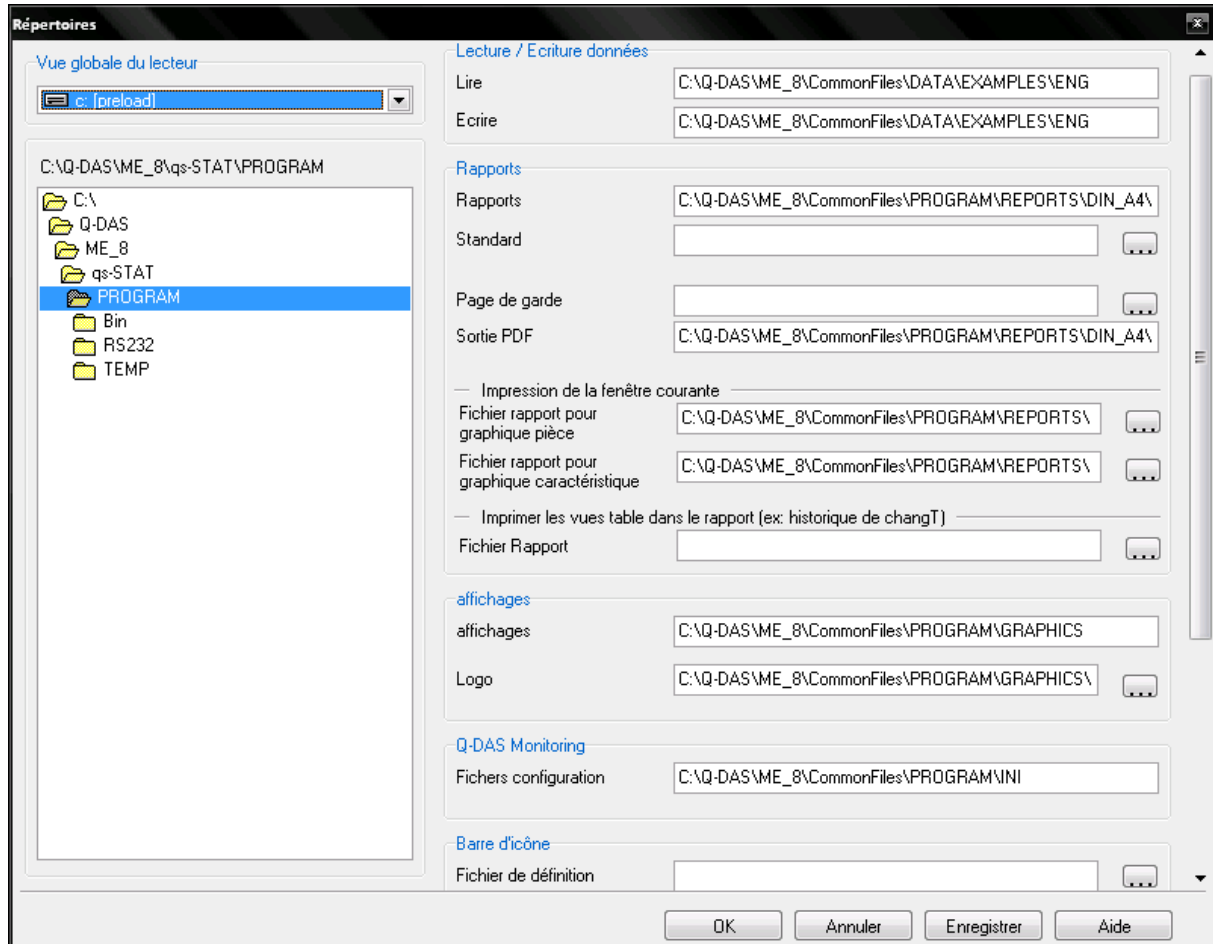
Vous pouvez activer tous les objets du menu avec le bouton « Tout à ON », ou désactiver tous les objets avec le bouton « Tout à OFF ». En cliquant sur un objet du menu, vous pouvez changer l'état d'un objet individuel (activer/désactiver).

Avec le bouton « Ouvrir le menu en cours », vous pouvez changer l'affichage du menu pour les interface des utilisateur futurs déjà affichées dans la fenêtre « Configurer Barre de menus ». En cliquant sur le bouton « **Ouvrir le menu par défaut** », le mode de configuration de la barre des menus sera affiché une nouvelle fois.

Après que la configuration du menu soit complete, il peut être sauvé avec le bouton « Enregistrer » pour le groupe d'utilisateurs sélectionnés. Le paramétrage de la barre des menus est un module spécifique.

## 1.4.2 Répertoire par défaut

Pour configurer les répertoires liés au module, sélectionner *Options – paramètres systèmes – Chemins*. La fenêtre répertoire s'ouvre. Elle est affichée ci-dessous.



Pour définir les répertoires standards, sélectionnez le répertoire respectif sur la gauche de la fenêtre *Répertoires*. Utiliser les fonctionnalités « glisser et lâcher » afin de saisir les répertoires dans les champs respectifs à droite la fenêtre *Répertoires*.


La fenêtre *Répertoires* vous offre les options de sélection suivante :

- **Lecture / Ecriture de données**

Ici vous pouvez déterminer les chemins des répertoires du module Qs-STAT correspondant. Ces chemins sont utilisés par défaut pendant la lecture et la sauvegarde des fichiers.

- **Rapports**


Sous *Rapports*, vous définissez le répertoire où les rapports standards disponibles sont stockés.

Si vous avez saisi un rapport dans le champ de saisie de données *Standard*, le rapport peut être facilement imprimé sans aucune autre requête de rapport. Cliquez sur l'icône  ou,

dans le module « Procella My.SPC », cliquez sur le bouton *Print measurement*. Sous *Cover sheet*, vous pouvez déterminer a cover sheet pour les signatures.

Pour imprimer les rapports dans le format PDF, entrez sous *Sortie PDF* le répertoire cible utilisé par défaut pour stocker les données.

- **Impression de la fenêtre courante**

Sélectionner les fichiers rapport contenant des cartes aberrantes pour les graphiques de pièces ou caractéristiques. Ces fichiers sont directement accessibles lorsque vous imprimez les graphiques d'écran en cliquant sur l'icône .

- **Affichages**

Sous *Affichages*, entrez le chemin du répertoire où les graphiques seront emmagasinés. Le logiciel Q-DAS® aura accès à ce chemin. Le graphique que vous sélectionnez sous *Logo* est inséré dans vos rapports standards en tant que logo de la société.

- **Q-DAS Monitoring**

Sélectionnez le répertoire où est stocké le fichier de configuration(GraphicObj.xml) pour l'affichage et la visualisation dans Q-DAS® Monitoring.

- **Barre d'icônes**

Saisissez le nom du fichier et les chemins de la barre d'icônes (Barre de démarrage rapide). Si vous ne voulez pas utiliser la barre d'icônes, ne saisissez aucune information de fichier.

- **Masque de saisie**

Sélectionner le nom du fichier et le chemin du masque de saisie (fichier de définition pour la structure des masques pièces/ caractéristiques/ et valeurs) pour le module correspondant.

- **SAP**

Entrez le chemin du répertoire d'export SAP.



- **Scripts Q-DAS**

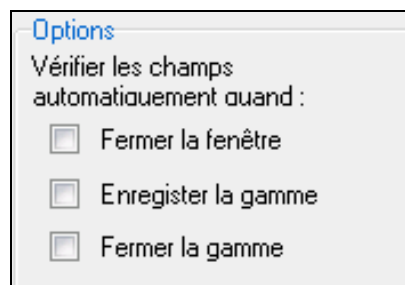
Si vous voulez travailler avec des scripts, sélectionner un répertoire où les scripts ont été stockés.



### 1.4.3 Sélection de la Stratégie d'Évaluation à utiliser

La fonction du menu « Options / Configuration des évaluations » ouvre une fenêtre du même nom. Vous pouvez passer d'un « mode visualisation » à un « mode édition » en cliquant sur le bouton « Modifier » et en sélectionnant un utilisateur avec les droits d'utilisateur respectifs (par exemple « Configurations-User ») dans la fenêtre de « Registration ». Dans le « mode édition », vous pouvez créer une nouvelle stratégie d'évaluation, ou définir une des stratégies existantes comme stratégie par défaut. Dans le but de définir les stratégies existantes comme défaut, veuillez sélectionner la stratégie désirée depuis le menu déroulant et cochez la case « Standard » dans le coin en bas à droite de la fenêtre. Ensuite veuillez confirmer vos paramètres à l'aide du bouton « Enregistrer » et fermer la fenêtre avec le bouton « OK ». À partir de maintenant, la stratégie d'évaluation sélectionnée sera utilisée par défaut pour toutes les données qui sont chargées dans ce module.

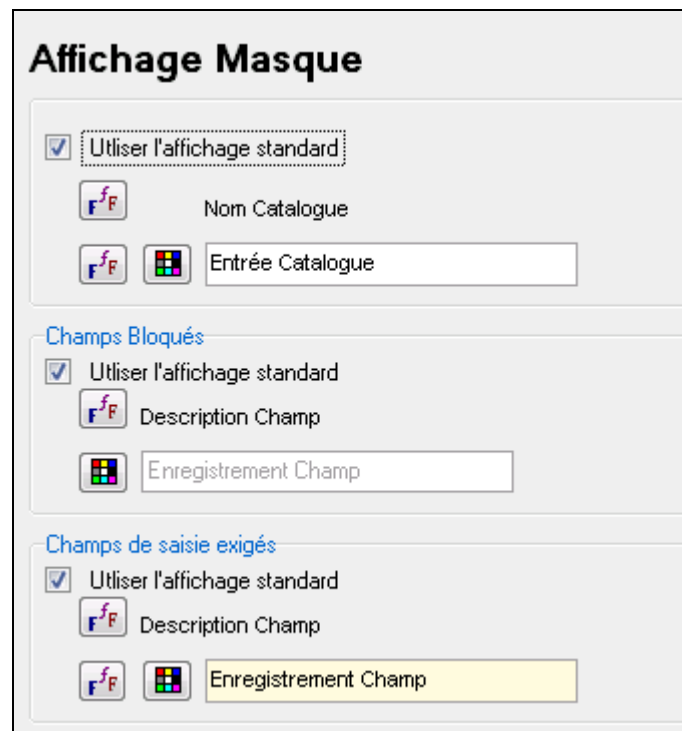
### 1.4.4 Champs de saisie exigés

Pour surligner les champs de saisie unique dans un masque pièces/caractéristiques dans le but de signaler les champs qui doivent être remplis, cliquez sur le menu *Options* et sélectionner *Paramètres systèmes – Configuration des champs de saisie exigés*. Sélectionner les champs respectifs du masque pièces/caractéristiques. Utilisez le bouton  pour ajouter des champs à la liste et cliquez sur le bouton  pour effacer les champs sélectionnés sur la liste. Dans le but de vérifier la totalité de vos sélections, les options suivantes sont disponibles.



Pour configurer la couleur de l'arrière-plan et la police des champs, ouvrir un des masques de saisie de données (par exemple le masque pièces). Cliquez sur le bouton « Spécial » puis sur le bouton « Affichage Masque » ( et ).

La boîte de dialogue *Affichage Masque* affiché ci-dessous s'ouvre.





Régler les paramètres respectifs sous les *Champs de saisie cible*.

Note: Si vous avez changé la couleur affichée et que vous voulez travailler avec celle-ci, décochez la case *Utiliser l'affichage standard* pour le champ correspondant.

### 1.4.5 Définition de la grandeur mesurée

La fonction « Options / Paramètres systèmes/ Définition de la grandeur de mesure utilisée » permet de déterminer quelle grandeur mesurée devrait être affichée dans le champ à sélectionner « Grandeur de la mesure » du masque caractéristique, et dans quelle séquence (par exemple trié alphabétiquement).

La partie gauche de la fenêtre « définition de la grandeur de mesure utilisée » affiche la « sélection actuellement valide » des grandeurs mesurées qui sont actuellement affichées dans le menu déroulant du masque caractéristiques respectif. La partie droite de la fenêtre affiche tous les champs disponibles additionnels. Si aucun champ additionnel est affiché à droite, c'est que toutes les grandeurs de mesure disponible ont déjà été utilisées dans la « sélection actuellement valide ». Le bouton  permet de transférer tous les objets d'une liste vers une autre, le bouton  fait la même chose mais pour qu'un seul objet surligné.

Les boutons flèches à gauche de la liste « sélection actuellement valide » permettent de changer la séquence d'affichage des objets seuls. Une option additionnelle est de trier les objets sélectionnés alphabétiquement avec le bouton « Activer/Désactiver le tri ».

Remarque: Les fichiers avec des caractéristiques contenant une grandeur de mesure qui ne fait pas parti de la sélection définie, affichera la remarque « pas dans la liste actuelle » dans le Masque Caractéristiques de la caractéristique en question.

## 1.4.6 Catalogue

La fonction du menu « Options / paramètres systèmes/ catalogue » ouvre la fenêtre « Configuration des catalogues » comme affichée par la suite.

Source catalogue

Pas de catalogues

Données du catalogue de la base de données

Données du catalogue d'un fichier

Fichier catalogue: C:\Q-DAS\ME\_8\CommonFiles\Program\Catalog\CATALOGUE\_FRA.dfd

Sélection Fichier

Données du catalogue depuis l'ensemble de données

Remplacer le catalogue des opérateurs par la liste des utilisateurs

Editer les catalogues

Editer

Vous pouvez gérer les catalogues comme un fichier ou les sauver dans une base de données. L'option « Données du catalogue de la base de données » est uniquement valable si vous achetez l'option base de données. Les contenus du catalogue spécifique de l'entreprise peuvent être rajouté et les saisies personnalisées.

- **Données du catalogue d'un fichier**  
si vous voulez travailler avec les données catalogue d'un fichier, veuillez sélectionner l'option respective est ensuite cherché et ouvrir le fichier \*.DFD désiré avec le bouton « Sélection Fichier ». Si plusieurs ordinateurs doivent être connectés aux informations d'un même catalogue, le fichier d'information du catalogue doit être stocké dans un répertoire central dans le but de permettre d'établir un accès en commun vers ce catalogue. Les catalogues peuvent être modifiés avec le bouton « Editer ». La fenêtre « Editer les catalogues » s'ouvre et le catalogue

respectif qui doit être édité peut être sélectionné à partir du menu déroulant. Si c'est possible, les saisies du catalogue déjà existant sont affichées dans la partie basse de la fenêtre. C'est saisi peuvent maintenant être modifiés ou de nouvelles saisies peuvent être éditées. Pour sauver les modifications du catalogue, fermer la fenêtre avec le bouton « OK ».

- **Données du catalogue de la base de données**  
Veuillez sélectionner cette option dans le but de travailler avec les données du catalogue de la base de données, la base de données est sélectionnée sous « connexion base de données Q-DAS ». Après que cette option ait été choisie, vous pouvez personnaliser les informations du catalogue comme décrit ci-dessus sous « Données du catalogue d'un fichier ».
- **Données du catalogue depuis l'ensemble de données**  
Les informations du catalogue depuis l'ensemble de données chargées à l'instant seront utilisées, si cette option est activée. Ce qui veut dire que les informations du catalogue sont sauvées dans l'ensemble de données (voir également le chapitre **Fehler! Verweisquelle konnte nicht gefunden werden.**). Si l'ensemble de données chargées ne contient pas d'informations catalogue, les saisies du catalogue ne seront pas affichées.
- **Remplacer le catalogue des opérateurs par liste des utilisateurs**  
Si cette option est activée, les noms des opérateurs dans le catalogue opérateur et employé seront remplacés par les noms d'utilisateurs disponibles dans la liste des utilisateurs.

### 1.4.7 Options d'enregistrement

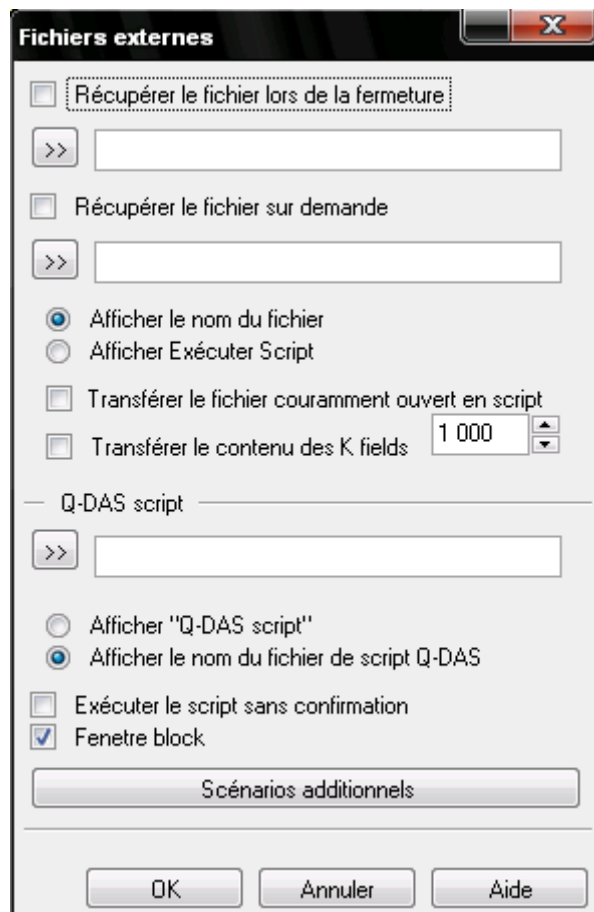
Sélectionner *Options – Paramètres systèmes – Options d'enregistrement* et la fenêtre *Options d'enregistrement* s'ouvre. Les paramétrages suivants sont disponibles.

- **Sauvegarder toujours les distributions calculées avec des données**  
Cochez cette case afin de sauver le modèle de distribution actuelle avec l'ensemble de données.
- **Sauvegarder toujours la classification avec l'ensemble de données**  
Sélectionner cette option afin de sauver la classification avec l'ensemble de données

- **Toujours sauver CCQ en ligne avec les données**  
Activer cette case afin de sauver les informations en cours du S. PC-QRK dans l'ensemble de données.
- **Sauvegarder les données du catalogue dans un fichier**  
Activer cette option afin de sauver toutes les informations du catalogue sélectionné vers un fichier qui ne contient pas encore de donnée catalogue. Veuillez noter que la taille du fichier pourrait augmenter significativement. Si les informations du catalogue sont sauvées dans un fichier, vous ne pourrez pas les effacer en utilisant les fonctions de la surface du programme.
- **Enregistrer la compensation de dérive avec les données**  
Si vous avez effectué une compensation de dérive, vous pouvez activer cette case afin de les enregistrer avec les données.
- **Enregistrement du domaine des valeurs**  
Les valeurs attributives peuvent être désélectionnées dû à des tests rapides ou de sélection manuelle sans la carte des valeurs individuelles. Définir quelles valeurs attributives doit être marquées. Vous pouvez sélectionner une des options affichées ci-dessous.

Enregistrement du domaine des valeurs	
<input checked="" type="radio"/>	Enregistrement avec attribut 190 (reversible)
<input type="radio"/>	Enregistrement avec attribut 255 (garder)
<input type="radio"/>	Enregistrement avec attribut 256 (effacer)

## 1.4.8 Fichiers externes





Sélectionner *Options – Paramètres systèmes – Fichiers externes* et la boîte de dialogue *Fichiers externes* s'ouvre. Cochez la case *Récupérer le fichier lors de la fermeture* pour faire fonctionner le fichier ou le script sélectionné lorsque vous sortez du logiciel.

Dans le module « procella My.SPC », vous pouvez également faire fonctionner un fichier/ script par une requête. Utiliser les sélections qui suivent, vous nommez les boutons dans « procella My.SPC » (nom du fichier ou le texte « Exécuter le script »).

Si vous voulez utiliser le nom du fichier chargé dans un fichier BATCH, cochez la case « Transférer le fichier couramment ouverts en script » afin d'adopter le nom des fichiers \*.DFQ ou \*.DFD ouverts. Il est également possible de transférer le contenu des champs d'un K field à un niveau pièce.

### 1.4.9 Autres paramètres

La fenêtre « Réglages » peut souffrir avec la fonction du menu « Options / Paramètres systèmes/ Général ». L'option « **Barre d'icône visible** » peut être utilisée afin de déterminer si les icônes doivent être affichées dans la fenêtre du programme. Si l'option de la barre des icônes est activée, le bouton  peut être utilisé afin de configurer quelle icône individuelle doit être affichée. L'option « **Barre d'état** » permet d'afficher ou de cacher la barre d'état dans la fenêtre du logiciel Q-DAS. L'apparence de la barre d'état peut être paramétrée en détail avec le bouton . Toutes les autres options de cette fenêtre de dialogue sont paramétrées indépendamment du module et sont décrites dans le chapitre 1.3.9.

## 1.5 Paramètres graphiques

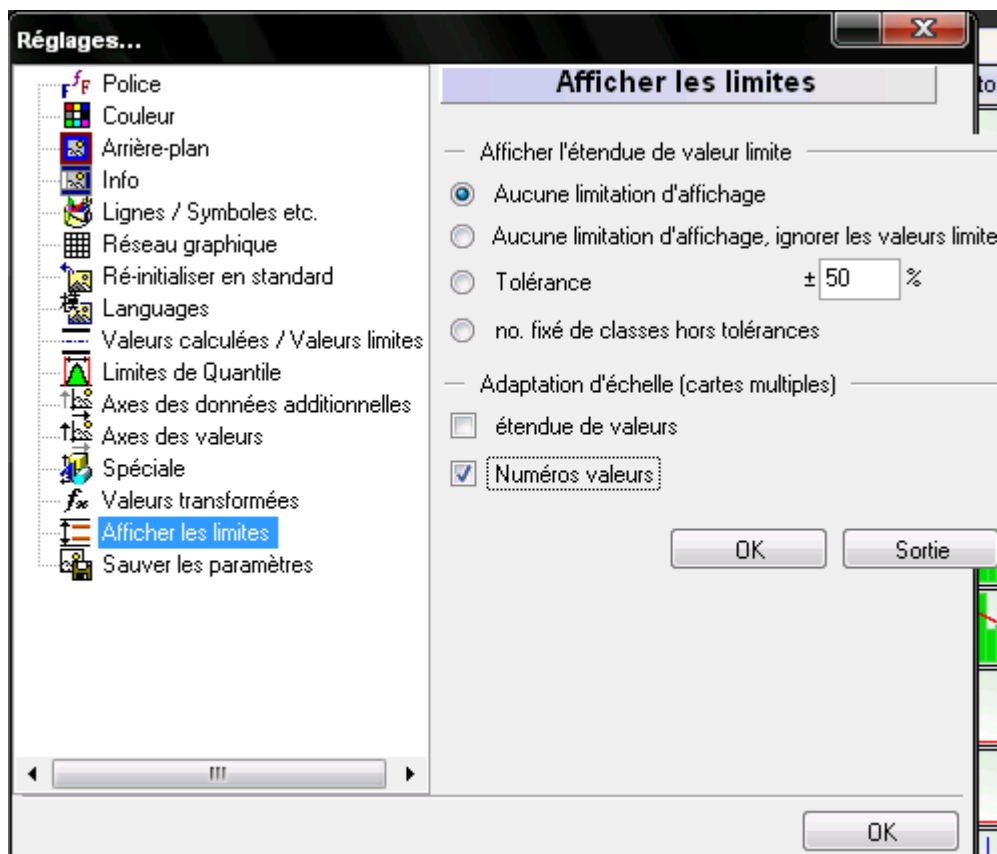
Il est possible de configurer individuellement les paramètres graphiques par utilisateur. Les options pour sauvegarder les paramètres graphiques seuls sont décrites dans le chapitre 2.2 de ce manuel. En plus de cela, les graphiques individuels peuvent aussi être ajoutés aux graphiques résumés et même être configurés différemment pour l'affichage. Les graphiques résumés sont des graphiques tels que les **Formulaires, les Valeurs calculées caractéristiques, le Protocole pièces** ou la fenêtre « Résumé/enregistrement » du module procella My-SPC.

Par exemple, il est possible de changer les paramètres de la « Carte des valeurs individuelles » qui est affichées en tant que colonne dans la carte des « Valeurs calculées caractéristiques 3 » sans changer les paramètres par défaut de la « Carte des valeurs individuelles » lui-même.

Pour ce faire, veuillez ouvrir la carte des « Valeurs calculées caractéristiques 3 » depuis le menu Résumé. Faire un clic droit avec la souris sur la colonne affichant la carte des valeurs individuelles. La fonction « Paramètres graphique » du menu contextuel vous permet de configurer le graphique affiché de cette colonne selon le besoin.

Valeurs calculées Caractéristiques 3							Pièce N° 1 Des. Pièce Assembly #1	
Carc. N°	Des.Caract	$\bar{x}$	s	Index	Index		Carte des Valeurs Individuelle	Histogramme Individuelles
1	Test 1	20,00453	0,012554	$T_p = 0,81$	$T_{pk} = 0,71$	↓		
2	Test 2	14,067923	0,0012418	$P_p = 2,01$	$P_{pk} = 1,90$	↑		
3	Test 3	130,0392	0,032599	$C_p = 1,79$	$C_{pk} = 1,42$	↑		
4	Test 4	0,504	0,36074	$P_p = \dots 915$	$P_{pk} = 1,93$	↑		

Dans cet exemple, la couleur de l'arrière-plan était changée en « blanc » et l'option « Numéros valeurs » de « adaptation d'échelle cartes multiples » sous « Afficher les limites » était activée.



Ces paramétrages résultent de l'affichage « Valeurs calculées caractéristiques 3 » suivant. L'apparence de « Valeurs calculées caractéristiques 3 » lui-même peut maintenant être sauvegardé avec l'icône « Sauver les paramètres » disponibles dans chaque partie

comme ou avec la fonction « Paramètres graphique » du clic droit de la souris.

Valeurs calculées Caractéristiques 3									
Pièce N°		1				Des. Pièce		Assembly #1	
Carc. N°	Des. Caract	$\bar{x}$	s	Index	Index		Carte des Valeurs Individuelle	Histogramme Individuelles	
1	Test 1	20,00453	0,012554	$T_p = 0,81$	$T_{pk} = 0,71$	↓			
2	Test 2	14,067923	0,0012418	$P_p = 2,01$	$P_{pk} = 1,90$	↑			
3	Test 3	130,0392	0,032599	$C_p = 1,79$	$C_{pk} = 1,42$	↑			
4	Test 4	0,504	0,36074	$P_p = \dots 915$	$P_{pk} = 1,93$	↑			

La procédure décrite au-dessus peut aussi être appliquée pour la configuration et la sauvegarde des paramètres individuels pour divers graphiques de la fenêtre « Résumé/ Enregistrement xx » du module procella My.SPC. Veuillez voir l'« exemple 3 » de la fonction « Gestion de la configuration » pour une description la configuration.

## 2 Options de configuration supplémentaire

### 2.1 Import/ Export de configuration

#### 2.1.1 Exportation des paramètres de configuration

Il est possible de transférer les configurations qui ont été effectuées sur un poste de travail local vers d'autres postes de travail avec la fonction du menu « Options / Paramètres systèmes/ Exportation de configuration ». Avec cette fonction, les configurations peuvent être exportées et sauvegardées dans un fichier. La fenêtre « **Exportation de configuration** » elle-même liste tous les graphiques personnalisés et les stratégies d'évaluation disponibles sur ce poste de travail. Tous les graphiques et/ou stratégies d'évaluation qui devront être exportés doivent être cochés dans la partie droite de la fenêtre. Après que la sélection a été confirmée avec le bouton « OK », le programme demandera un nom de fichier et un chemin afin de sauvegarder le fichier d'export contenant les paramètres. Veuillez cliquer sur le bouton « Enregistrer » afin de sauvegarder le fichier. Après que le fichier ait été sauvegardé, un message apparaît indiquant que l'export a été réussi ou non.

Remarque: Si l'utilisateur de qs-STAT en cours n'a pas les droits d'utilisateur pour modifier les stratégies d'évaluation, la fenêtre « Exportation de configuration » ne listera que les paramètres des graphiques pour sélection.

#### 2.1.2 Importations des paramètres de configuration

Les configurations qui doivent être exportées avec la fonction du menu « **Exportation de configuration** » et qui doivent être sauvegardées dans un fichier \*.ief, peuvent aussi être importées vers qs-STAT sur différents postes de travail. Pour ce faire, veuillez sélectionner la fonction du menu « Options / Paramètres systèmes/ Importation de configuration » et cliquer sur le bouton « Charger » de la fenêtre « **Importation de configuration** ». Chercher et sélectionner le fichier \*.ief désiré. Toutes les configurations disponibles dans le fichier \*.ief sont affichées dans la fenêtre d'importation. Veuillez sélectionner tous les paramètres graphiques et/ou les stratégies d'évaluation que vous voulez importer en cochant la case devant eux. L'import peut être démarré en cliquant sur le bouton « OK ».

Remarque: Si la version du logiciel utilisée est plus récente que la version que vous avez utilisée pour créer le fichier


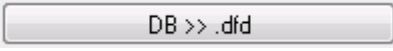
d'export\*.ief, un message apparaîtra indiquant que le format n'est pas valable.

Les paramètres graphiques importés sont sauvés uniquement vers l'utilisateur en cours. Les paramètres graphiques importés peuvent également être valables aux autres utilisateurs ou groupes d'utilisateurs. Pour plus de détails, référez-vous au chapitre 2.2 de ce manuel.

La sélection répertorie les stratégies d'évaluation pour l'importation uniquement si l'utilisateur en cours a les droits de « Modifier la méthode d'évaluation ».

### 2.1.3 Transfert de catalogue

Les catalogues peuvent être transférés d'un fichier vers une base de données, ou d'une base de données vers un fichier, à l'aide de la fonction du menu « Options / Paramètres systèmes/ Transfert catalogue ».

Dans le but de **remplacer** les saisies du catalogue existant dans votre base de données avec les saisies du catalogue de votre fichier catalogue (\*.dfd), sélectionner le bouton , puis chercher et sélectionner le fichier catalogue désiré. Un message d'alerte vous prévient que toutes les saisies du catalogue existant dans la base de données seront écrasées. Dès que le message d'alerte est confirmé avec le bouton « OK », le transfert des informations du catalogue vers la base de données débutera. Vous pouvez également sauver les informations du catalogue d'une base de données vers un fichier \*.DFD avec le bouton . Après avoir cliqué sur le bouton, vous pouvez choisir le nom du fichier et le chemin cible, ou sélectionner un fichier catalogue existant. Le transfert est lancé avec le bouton « Ouvrir ».

La barre d'état du transfert est affichée sous chaque bouton respectif. Si le transfert du catalogue a été réussi, la barre d'état sera de couleur verte et la fenêtre de transfert pourra être fermée tout de suite après avec le bouton « OK ».

## 2.2 Q-DAS Direct

La fonction du menu « Options / Paramètres systèmes/ Q-DAS Direct” vous dirigera vers un espace de téléchargement d’une page maison Q-Das où les nouveaux fichiers d'export concernant les stratégies d'évaluation sont disponibles pour téléchargement. Après avoir sélectionné et téléchargé des fichiers \*.ief désirés, la fenêtre « Importation de configuration » s'ouvre, ainsi vous pouvez immédiatement importer une nouvelle stratégie d'évaluation.

Remarque: Cette fonction peut seulement être complétée si l'ordinateur est doté d'une connexion Internet. En plus, l'utilisateur qs-STAT en cours doit avoir les droits utilisateurs pour « Modifier la méthode d'évaluation ».

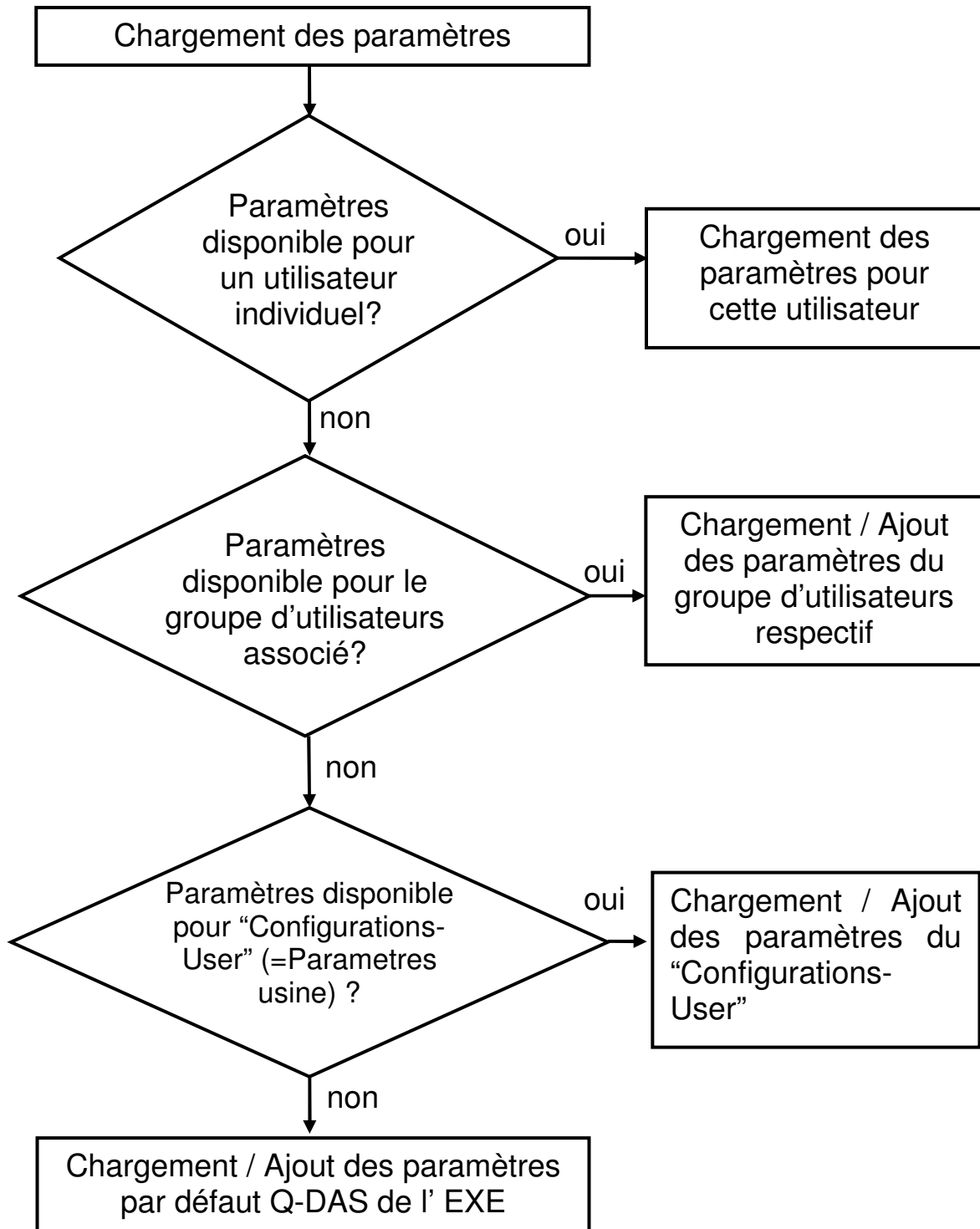
## 3 Paramétrages pour utilisateurs et groupes d'utilisateurs

### 3.1 En général

À part pour les paramétrages listés dans le chapitre 3.1.1, tous les paramètres peuvent être sauvés au niveau d'un utilisateur individuel au niveau d'un groupe d'utilisateurs. Plus de détails sur la description de la procédure afin de stocker les paramétrages au niveau d'un utilisateur spécifique ou d'un groupe d'utilisateurs spécifiques peuvent être trouvés au chapitre **Fehler! Verweisquelle konnte nicht gefunden werden.** de ce manuel.

Le graphique suivant décrit le comportement du logiciel pour la lecture des paramétrages et en priorité dans leurs applications.

Remarque: Les paramétrages déjà existants ne sont pas remplacés par des paramétrages d'un niveau « supérieur ». Les paramètres d'un niveau « supérieur » sont uniquement utilisés pour compléter les paramètres non existants !



### 3.1.1 Exceptions

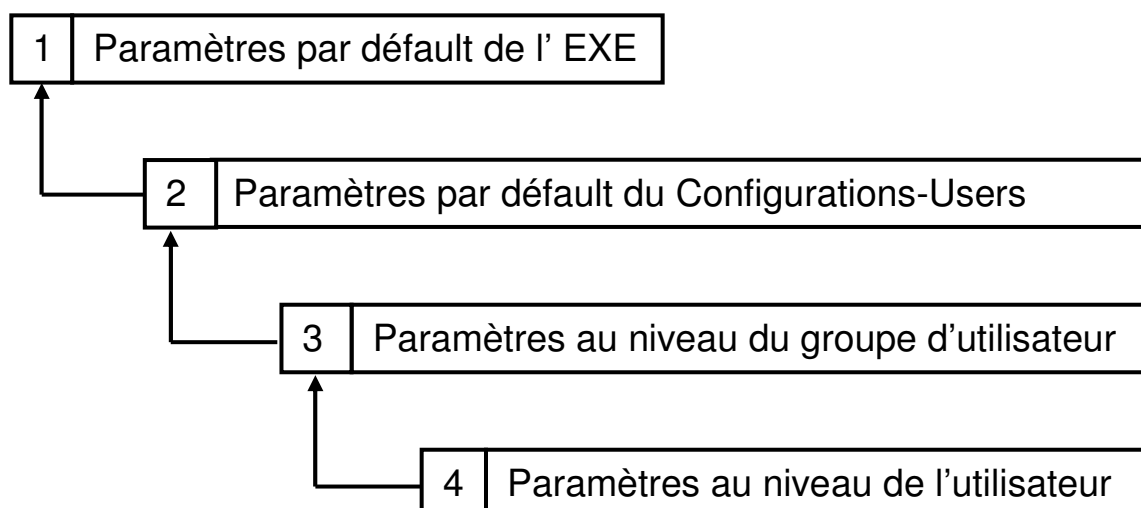
Les paramétrages suivants ne peuvent pas être sauvés au niveau utilisateur ou groupe d'utilisateurs :

- Les paramétrages de la base de données sont décrits dans le chapitre **Fehler! Verweisquelle konnte nicht gefunden werden.**
- Le formatage de la sortie est décrit dans le chapitre 1.3.3.5
- Les paramétrages du système général sont décrits dans le chapitre 1.3.9
- La configuration utilisateur est décrite dans le chapitre 1.1
- Les paramétrages de démarrage de programme sont décrits dans le chapitre **Fehler! Verweisquelle konnte nicht gefunden werden.**
- Les paramétrages de chemin sont décrits dans le chapitre 1.4.2
- La sélection de la stratégie d'évaluation est décrite dans le chapitre 1.4.3

## 3.2 Réinitialisation des paramètres Utilisateurs/ Groupes d'Utilisateurs

La réinitialisation des paramètres utilisateurs et groupes d'utilisateurs est possible avec la fonction du menu « Options / Paramètres systèmes/ Utilisateurs ».

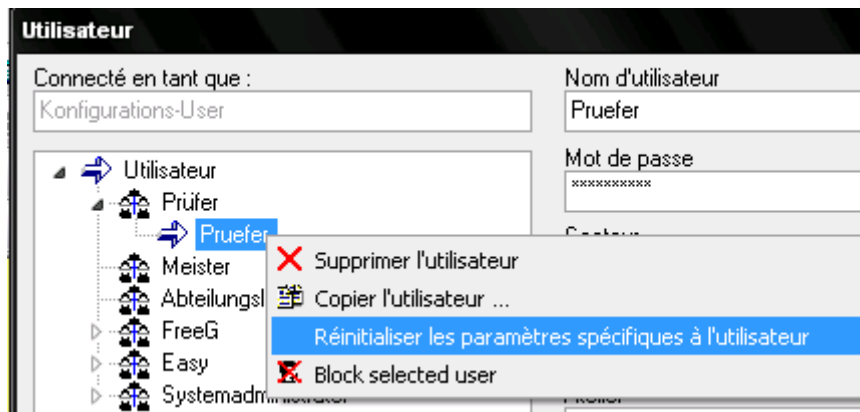
Les paramètres qui ont été sauvegardés au niveau « 3 » et « 4 » d'après le schéma qui suit, peuvent être réinitialisé aux paramétrages du niveau supérieur.





### 3.2.1 Réinitialiser les paramètres de l'utilisateur

Pour initialiser tous les paramètres saués. L'utilisateur spécifique, veuillez surligner cet utilisateur dans la liste utilisateurs, en effectuant un clic droit avec la souris et en sélectionnant la fonction « **Réinitialiser les paramètres spécifiques à l'utilisateur** » .

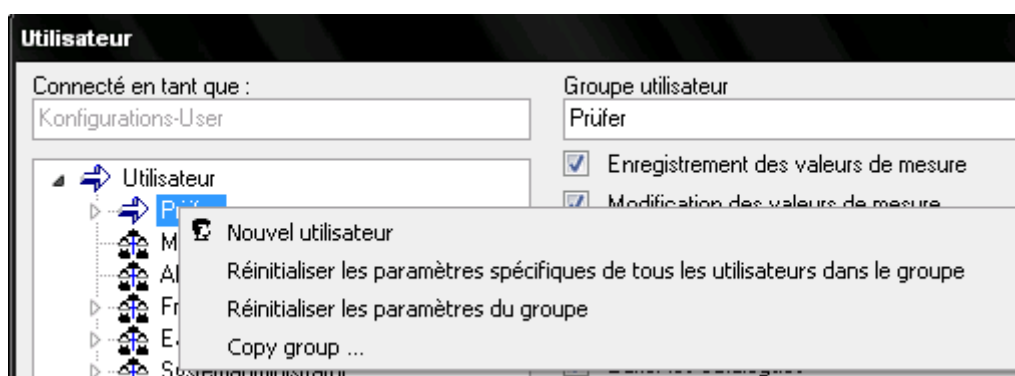


Les paramètres des niveaux suivants seront utilisés pour les utilisateurs sélectionnés à partir de maintenant.

Remarque: Tous les paramétrages sont réinitialisés avec cette fonction. Les paramétrages spécial des cartes, par exemple, que l'utilisateur aurait configuré, seront perdus.

### 3.2.2 Réinitialiser les paramètres du groupe utilisateurs

Vous avez l'option de réinitialiser tous les paramètres d'un groupe d'utilisateurs spécifiques ou de réinitialiser tous les paramètres des utilisateurs d'un groupe en effectuant un clic droit avec la souris sur le groupe utilisateurs.



En sélectionnant la fonction « **Réinitialiser les paramètres spécifiques de tous les utilisateurs dans le groupe** » , les paramètres de tous les

utilisateurs individuels qui sont affectés à un groupe d'utilisateurs sont réinitialisés (veuillez également voir la description pour la réinitialisation des paramètres utilisateurs individuels dans le chapitre **Fehler! Verweisquelle konnte nicht gefunden werden.**).

Dans le but de réinitialiser les paramètres du groupe utilisateurs, veuillez sélectionner la fonction « **Réinitialiser les paramètres du groupe** ». Si il y a des paramètres au niveau utilisateur dans ce groupe utilisateurs, les paramétrages des utilisateurs spécifiques resteront toujours valide.

### 3.3 Gestion de la configuration

La fonction du menu « Gestion de la configuration » offre des possibilités d'effectuer les configurations spéciales pour des utilisateurs individuels ou des groupes d'utilisateurs jusqu'à l'administrateur (Configurations-User).

La fenêtre du même nom peut s'ouvrir avec la fonction du menu « Options / Paramètres systèmes/ Gestion de la configuration ». Dans cette fenêtre, vous pouvez sélectionner désormais un utilisateur existant ou un groupe d'utilisateurs, et chargé toute sa configuration actuelle vers votre interface programme à l'aide du bouton « Charger une configuration ». Vous pouvez maintenant faire des configurations nouvelles ou supplémentaires. Dans le but de sauvegarder ou d'attribuer votre configuration actuellement utilisée vers un utilisateur ou un groupe d'utilisateurs, veuillez sélectionner encore une fois la fonction du menu « Options / Paramètres systèmes/ Gestion de la configuration ». Sélectionner l'utilisateur désiré ou le groupe d'utilisateurs depuis le menu déroulant et cliquez sur le bouton « Enregistrer la configuration ».

## 4 Index

---

### A

- Accepter l'ouverture de session pour l'utilisateur actif · 15
- Affichages · 58
- Affichée dialogue après le changement de modules · 55
- Affichée dialogue après le démarrage du programme · 55
- Afficher la remarque dans les graphiques · 51
- Annulation après mot de passe incorrecte · 16
- Archivage de périodes · 37
- Archiver dans des fichiers · 38
- Archiver dans la base de données · 39
- Arrière-plan blanc pour les graphiques à l'écran · 50
- Arrière-plan blanc pour les graphiques imprimés (en couleur) · 50
- Arrière-plan blanc pour les rapports (écran) · 50
- Autres paramètres** · 65
- Avec mot de passe · 15

---

### B

- Barre d'état · 49
- Barre de menu** · 56
- Barre d'état · 65
- Barre d'icône visible · 65
- Barre d'icônes · 58
- Barre d'icônes visibles · 49
- Base de données** · 20
- Base de données Access** · 22
- Base de données Centrale** · 26
- Base de données Monitoring** · 27

- Base de données MS-SQL · 25
- Base de données Oracle · 23
- Base de données Q-DAS · 21

---

### C

- Catalogue** · 61
- Champs de base de données · 28
- Champs de Donnée Additionnelle · 29
- Champs de saisie exigés** · 59
- Commandes SQL · 32
- Compresser la base de données** · 27
- Configuration du logiciel** · 7
- Configuration E-Mail** · 47
- Configuration mémoire · 43
- Copier le texte et la config. de la Bases de données · 34
- Couleur de la fenêtre principale · 50
- Création d'un fichier PDF · 20

---

### D

- Définition de la grandeur mesurée** · 60
- Désactivation automatique de l'utilisateur · 17
- Désactiver les caractéristiques sans valeur de mesures · 53
- Dessiner immédiatement après changement de caractéristiques · 53
- Dessiner immédiatement après évaluation · 53
- Données du catalogue de la base de données · 62
- Données du catalogue depuis l'ensemble de données · 62

Données du catalogue d'un  
fichier · 61  
Droits du groupe d'utilisateur · 8

---

## **E**

Enregistrement du domaine des  
valeurs · 63  
Enregistrer la compensation de  
dérive avec les données · 63  
Enregistrer la configuration  
automatiquement · 49  
Examen du mot de passe pour  
applications externes · 15  
Exportation de configuration · 68  
**Exportation des paramètres  
de configuration** · 68

---

## **F**

Fichier Entrée/Sortie · 44  
**Fichiers externes** · 64  
**Format des libellés et champs  
de sortie** · 40  
Format des limites de quantiles ·  
40  
Format des moyennes · 40  
Format des pourcentages · 40  
Format général · 40

---

## **G**

**Gestion de la configuration** · 74  
Groupement des tolérances de  
positions compatible avec  
V3.xx · 54  
Groupes d'utilisateurs · 7

---

## **I**

Identification sans la liste des  
utilisateurs · 15  
Importation de configuration · 68

## **Importations des paramètres de configuration** · 68

Impression de la fenêtre courante  
· 58  
Indices de Base de données · 30  
Informations Système · 44

---

## **L**

Lecture / Ecriture de données ·  
57  
Listes · 51  
L'utilisateur est autorisé à  
changer ses données · 16

---

## **M**

Maintenance de la Base de  
données · 31  
Masque de saisie · 58

---

## **N**

Ne pas annuler le zoom dans le  
graphique · 52  
Nombre d'enregistrements dans  
l'historique · 50  
Nombre maximum  
d'enregistrements · 54

---

## **O**

**Options d'enregistrement** · 62  
Options de Base de données · 27  
**Options de configuration  
additionnelle** · 68

---

## **P**

Palette · 43  
Paramètres du programme  
général · 18

Paramétrages lors du démarrage programme · 15

**Paramétrages pour utilisateurs et groupes d'utilisateurs Exceptions** · 72

**Paramétrages pour utilisateurs et groupes d'utilisateurs** · 70

Paramètre d'appel · 46

Paramètres d'identification · 13

**Paramètres de surface** · 48

**Paramètres dépendants du module** · 56

**Paramètres généraux** · 52

**Paramètres graphiques** · 65

**Période d'archivage** · 37

Plan d'urgence · 45

Points de sortie · 35

Procédure stockée · 34

Programme · 45

Protocole donnée additionnel au chargement (pour affichage résumé) · 53

Protocole d'ouverture de session utilisateur · 16

---

## Q

**Q-DAS Direct** · 70

Q-DAS Monitoring · 58

Quitter le programme sans recherche · 50

---

## R

Rapports · 57

Récupérer le groupe de caractéristiques · 54

Référence de la pièce · 52

Réglage de l'imprimante · 18

**Réglages Additionnels** · 48

**Réinitialisation des paramétrages Utilisateurs/ Groupes d'Utilisateurs** · 72

**Réinitialiser les paramètres de l'utilisateur** · 73

Réinitialiser les paramètres du groupe · 74

**Réinitialiser les paramètres du groupe utilisateurs** · 73

Réinitialiser les paramètres spécifiques à l'utilisateur · 73

Réinitialiser les paramètres spécifiques de tous les utilisateurs dans le groupe · 73

Remplacer le catalogue des opérateurs par liste des utilisateurs · 62

**Répertoire par défaut** · 57

---

## S

SAP · 58

Sauvegarder les données du catalogue dans un fichier · 63

Sauvegarder toujours la classification avec l'ensemble de données · 62

Sauvegarder toujours les distributions calculées avec des données · 62

Scripts Q-DAS · 58

Sélection de modules à l'ouverture de la session · 16

**Selectionner le logo de la société** · 48

**Stratégie d'Evaluation** · 59

**Synchronisation de la base de données** · 42

**Système d'archivage** · 41

---

## T

Texte additionnel pour la classe des caractéristiques · 54

Toujours afficher au démarrage du programme · 15

Toujours afficher la liste des caractéristiques · 53  
Toujours sauver CCQ en ligne avec les données · 63  
Transfert catalogue · 69  
**Transfert de catalogue** · 69  
Type de Base de données · 33

---

**U**

Utilisateur  
  Changement des données · 12  
  Déplacer · 12

nouveau groupe d'utilisateur · 10  
nouveau Utilisateur · 11  
Supprimer · 12  
**Utilisateurs** · 7  
Utiliser GUID · 29  
Utiliser le registre Windows · 16  
Utiliser les événements dans WERTEVAR · 30

---

**V**

Verrouiller la nouvelle gamme automatiquement · 53